



NÁRODNÍ ZEMĚDĚLSKÉ MUZEUM

PŘÍBĚHY ZE STOLETÉHO MUZEA

PRO MALÉ I VĚTŠÍ ČTENÁŘE



1 | Na co to je? A co třeba ještě: Odkud to je? Kdo to vyrobil? Kdo s tím pracoval? Co všechno to umělo? A co to naopak neumělo, když už se to dnes nepoužívá? Opravdu nepoužívá? Kolik to tak asi stálo? Komu se vyplatilo si takovou věc pořídit? Jak lehké bylo naučit se s tím pracovat? Jak rychle se s tím muselo chodit? Jak často doplňovat... no, pojdte dál. Jestli se rádi ptáte, jste na správném místě. Secí strojek na vás čeká na straně 48





Národní
zemědělské
muzeum



Příběhy ze stoletého muzea

Pětadvacet příběhů z pětadvaceti
podsbírek pro malé a větší čtenáře.

Autorky: Monika Tomíčková, Olga Pohl

Fotografie: Zuzana Zónová

Grafický design: Jan Dočekal

Vydalo Národní zemědělské muzeum

v roce 2018 v rámci projektu Společné století.

2 | Hlávkové zelí. Taky vám někdy vrtalo hlavou, proč šla Nanyňka na zelí, na tu obrovskou těžkou hlávkovou zeleninu, s malým košíčkem? A jestli z něj opravdu trhala jen listy – lupení, a nesebrala ji celou? V muzeu je to jinak, začnete tím, že se ptáte, čemu se říkalo „jít do zelí“. Pak se můžete dobrat úplně jiného příběhu. Zelí na obrázku ale nerostlo nikde, je totiž vyrobené z parafínu. Patří do naší kolekce parafínových modelů stejně jako celá řada modelů jablek, která dnes už na stromech nenajdete. Právě o nich vám vyprávíme na straně 42



NÁRODNÍ ZEMĚDĚLSKÉ MUZEUM
PRO MALÉ A VĚTŠÍ ČTENÁŘE



3 | Velká dramata i docela malé příběhy. V muzeu najdete obojí. Každá informace má svou cenu, někdy takovou, že ji oceníme až v budoucnu. Proto se předměty a dokumenty v muzeích řádně uchovávají, evidují a popisují, dokumentují, archivují. Muzea jsou skvělým zdrojem informací. Hledají souvislosti, ověřují, ptají se nejen, jak lidé jednali a co dělali, ale i proč to tak bylo a co si tenkrát mysleli. Proto se k nám vracejí nejen návštěvníci, ale i badatelé. Člověk se celý život učí. Z minulosti o současnosti. Pro budoucnost



PŘÍBĚHY
ZE STOLETÉHO
MUZEA

4 | Peníze. Zemědělce na začátku moc nezajímaly, peněz se nenajíš. Až později začaly získávat na významu. Staly se zásadní. Dnes je znovu bereme do ruky míň a míň, ale platíme jimi pořád. Rovnou z účtu na účet. Co jednou přijde do sbírky vedle pražského groše? Platební karta? PIN? Stravenky?



*Publikaci vydalo Národní zemědělské muzeum, s. p. o.,
u příležitosti oslav 100 let od svého založení. Kniha
vyšla v rámci projektu Společné století, oslav 100 let
samostatnosti České republiky. Zřizovatelem muzea
je Ministerstvo zemědělství.*

1918
100
2018
SPOLEČNÉ STOLETÍ

Úvodní slovo

Milí čtenáři, každý máme vzpomínky. Pamatujeme si, kam jsme jezdili na prázdniny, v čem vařila naše babička brambory nebo čeho jsme se nejvíc báli. Každý máme věci na památku. Někde se z generace na generaci dědí prstýnek, jinde je to dřevěná lavice u chalupy, staré fotoalbum s olámanými rohy nebo sváteční čajový servis. A všichni milujeme příběhy. Jakmile někdo začne vyprávět příběh, všichni okolo se ztiší a poslouchají.

Knížka Příběhy ze stoletého muzea vám takové příběhy přináší. Jsou o věcech, které leží za sklem v muzejní vitríně a vypadají často jako neživé nemoderní exponáty. Každá z nich ale má svůj příběh, skrývá tajemství, které nám může osvětlit, jak lidé dříve žili, o čem přemýšleli, jaké nástroje používali při práci, jak trávili sváteční dny, co je těšilo i trápilo. Jsou jako ta olámaná fotoalba a prstýnky i hrnky po babičkách.

Pětadvacet poutavých příběhů jsme pro vás připravili s pomocí našich kurátorů, kteří se o předměty v muzeu starají. Studují jejich historii, rozhodují, co je důležité a co sem nepatří, pátrají a hledají souvislosti. Dozvíte se, do kdy se v českých řekách chytali lososi, co je to ruchat, proč se do štítů střešů dávaly dřevěné sošky nebo co to znamená mít „zdravý selský rozum“ a jak dopadne ten, kdo ho nepoužívá.

Publikace je určena pro všechny malé i větší čtenáře. Je to kousek muzea, který si můžete vzít s sebou domů a přečíst si ho, až budete mít chuť. Máme radost, že se tak můžete dozvědět víc o naší společné historii každodennosti a tím o nás samotných. A snad se inspirovat, třeba k tomu trochu víc číst, ptát se a dívat se kolem sebe.

At se vám líbí!





5 | Lidé objevili zemědělství nezávisle na jedenácti různých místech planety. Z trávy vyšlechtili pšenici, jinde se naučili pěstovat rýži, proso, kukuřici nebo slunečnici. Původní lovci a sběrači se usadili. Ochočili si zvířata a začali budovat civilizaci. Jsme jejich potomci

Obsah

1

MUZEUM VYPRÁVÍ |-----| 12

Jak bychom na místě starých mistrů obstáli my? -----	14
Lososí tulačka z Labe -----	16
Jak se loví muzejní exponát -----	18
Respekt železných velikánů -----	21
Kolik dokážete vyjmenovat slivoní? -----	24
Sošky jako ochránci -----	26
Záhony květin v parcích i zahradách -----	28
Kuriózní příručka pro hospodáře -----	30
Knihovna stromů -----	32
Jak se semlela mlynářská revoluce -----	34
Když voní chmel -----	36
Výjimečná obydlí pro výjimečné spojence -----	38
Moderní vesnice v Ladově podání -----	40
Jablka, která už neuzrají -----	42
Proč Národní muzeum nechtělo dům s roztrhanou střechou -----	44
Snoubení dubu s révou -----	46
Secí strojek — pomocník každého hospodáře -----	48
Kousek kovu za krávu -----	51
Zvířata, která nepotkáte -----	52
Jak se měří počasí -----	56
Jak bratřenci Veverkové málem přišli o patent -----	58
Příběh posledního šumavského medvěda -----	60
Minulost ožívá před očima -----	62
Kuthan — remoska našich předků -----	64
Kavárnické prvenství patří Brnu -----	66

2

MUZEUM VYSTAVUJE |-----| 68

Praha -----	71
Čáslav -----	87
Kačina -----	91
Ohrada -----	95
Valtice -----	99
Znojmo -----	103
Ostrava -----	105

3

MUZEUM BAVÍ |-----| 106

Živě v muzeu -----	106
Obrázkové statistiky -----	111
Už 100 let pro vás sbíráme... -----	112
Lesní mapy a zahradní plány -----	114
Jak vzniká příběh -----	117
Sbírka národních gastronomických pokladů -----	119

1

Muzeum
vypráví —





— 25 příběhů z podsbírek

6 | Mlýnský kámen, někdy nazývaný žernov. Používal se pro ruční mletí i v mlýnech na vodní nebo větrný pohon. Na konci 19. století ho hromadně nahradily válcové mlýny. Proč se semlela takhle mlynářská revoluce, si přečtete na straně 34

Jak bychom na místě starých mistrů obstáli my?

Z PODSBÍRKY ŘEMESLA

Fasádnické šablony a hladítka z přelomu 80. a 90. let minulého století se do muzea dostaly zvláštním způsobem. Jejich původním majitelem a tvůrcem byl pan František Jelínek, zedník a štukatér. Za socialismu pracoval v Obnově památek, kde se pod dohledem památkářů vypracoval z obyčejného zedníka na specialistu na historické fasády. Po roce 1989 začal pracovat v pobožce muzea na zámku Kačina. Přímou na tomto empírovém skvostu opravoval profilované římsy, šambrány oken a nadokenní reliéfy zvané suprafenestry. Při odchodu do důchodu nám šablony, v té době již značně opotřebované, daroval.

Šablony se používaly při vytahování profilovaných maltových říms na historických stavbách, hladítka na zatočení jejich povrchu. Vzhledem k rozmanitosti říms na jediné fasádě si fasádníci často museli vyrobit pomůcky sami. Jelínkovy šablony jsou z dřevoštěpkových desek, profily říms jsou vystřižené z plechu. Hladítka vyrobil z různých profilovaných latí.

Kdyby fasádnické pomůcky z naší sbírky mohly vyprávět, uslyšeli bychom velmi pestrý příběh. Nejprve se uplatnily při obnově kutnohorských památek, poté vylepšily několik soukromých domů, kterým vrátily jejich historický kabát. Následně pomohly opravit fasádu zámku Kačina. Jejich další cesta vedla přes soukromé i veřejné budovy až na novorenesanční přeloučskou radnici, a nakonec do sbírek našeho muzea.

Mezi fasádnickými pomůckami je i pětilitrová láhev opletená proutím. K čemu sloužila? Na vodu, kterou si štukatér mohl namáčet hladítka a šablony? „Tak na tohle může přijít jenom vysokoškolák!“ odpověděl prý tenkrát mistr Jelínek na teorii o namáčení nástrojů. Pětilitrová háble tam byla přece proto, aby štukatéri nemuseli každou chvíli lézt dolů z lešení pro pivo. Pět litrů desítky prý obvykle vystačilo na směnu pro jednoho až dva štukatéry. Podle toho, jak moc bylo horko.

Soubor šablon mistra Jelínka krásně ukazuje, že holé řemeslo k mistrovství nestačí. I v zedničíně je kus umění a zručný štukatér si musí umět pomůcky sám navrhnout podle dochovaných říms, a často dokonce i sám vyrobit. Být špičkovým fasádníkem je rozhodně čest, a nikoli volba z nouze pro někoho, kdo nemá hlavu na studia.

7 | Detail římsy na zámku Kačina – na jiném místě je přímo pod římsou napsáno: „loan: rvd: comes. Chotek. Sibi. Amicis. Et. Posteris. MDCCLXXII.“ Tedy „Jan Rudolf, hrabě Chotek, sobě, přátelům a potomkům 1802–22“





9

Podsbírka Řemesla mapuje tradiční výrobní techniky v našich zemích – od textilních řemesel přes zpracování kůže, dřeva, kovu, hlíny a kamene až po stavební práce. Její budování probíhá od založení muzea. Nejstarší exponáty pocházejí z Národopisné výstavy v roce 1895, patří mezi ně například některé hoblíky a kolovraty. V meziválečném období přibyla kolekce nástrojů používaných při zpracování textilu. V období socialismu sbírku doplnily soubory předmětů dokumentujících řemesla jako například řemenářství a rukavičkářství. Po roce 1989 vznikla kolekce týkající se stavebnictví a stavebních hmot. Mezi nejcennější součásti podsbírky patří soubor několika desítek kolovratů a rozsáhlá kolekce hoblíků.

8 | Nádoba na pivo řečená háble. Na co oplet? – hodil se nejen proto, aby se láhev nerozbita, ale také aby pivo nezteplalo

9 | Fasádnické šablony – sloužily k vytvoření ozdobných říms na budovách

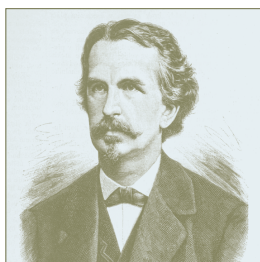
10 | Fasádnická hladítka – používala se pro dokončení práce na ozdobných římsách



10

Lososí tulačka z Labe

Z PODSBÍRKY RYBÁŘSTVÍ



11 | Antonín Frič (1832–1913) – profesor zoologie na Karlově univerzitě a ředitel přírodovědeckého oddělení Národního muzea v Praze. Věnoval se zejména studiu života ryb. Byl zapáleným propagátorem umělého chovu lososů a pstruhů na tekoucích vodách. Po skotském vzoru u nás vybudoval téměř třicet lososích líhní

Samička lososa, chycená koncem 19. století poblíž Litoměřic, byla nápadně vyhublá. Těmto lososům, vracejícím se z horských trdlišť, se říkalo tuláci. Losos si pamatuje chuť vody, ve které se vylíhнул, proto se vrací vytříit na stejné místo. A v řekách může strávit i víc než rok bez příjmu potravy. Při délce 108 cm vážila tahle tulačka pouhých 5,5 kilogramu. Oproti tomu bezmála metrová jikernačka, chycená na své jarní cestě do českých bystřin, vážila dvojnásobek.

Obě rybí samičky se proslavily a památku na ně máme dodnes. Jejich kolorované sádrové podobizny obdivovali návštěvníci Jubilejní zemské výstavy už v roce 1891. Odlitky, které zhotovil přírodovědec Antonín Frič, se pak v roce 1961 dostaly do sbírek Československého zemědělského muzea a od roku 1977 jsou vystavené na loveckém zámku Ohrada.


Sádrový odlitek rybího těla se vyrábí podobně jako odlitek zvířecí stopy. Ulovená ryba se obtiskne do sádry, ztvrdlá forma se vymaže speciálním roztokem a do ní se odlíje takzvaný pozitiv. Tyto téměř sto třicet let staré odlitky nám připomínají doby, kdy lososů v českých vodách bývalo hojně a mohli jste je potkat i v šumavských říčkách a potocích.

Na pravidelný jarní a letní tah lososa do českých řek čekali už od středověku každoročně obyvatelé okolí řek, rybáři a také mlynáři. Lososy lovíli do vrší i sítěmi, na horských trdlišťích je nabodávali na vidlice. Taková vidlice měla čtyři zuby zakončené háčky a tak se jí po právu také říkalo čertovské vidle. Horlivost lovu v 19. století se stala lososům osudnou. Lidé na jezích budovali zábrany, takzvané lososnice, to proto, aby lososi nemohli jezy přeskakovat. Ryby se proto otočily zpátky po proudu, ale tam už čekaly koše, do kterých lososi vplouvali. Poslední silné tahy lososů u nás probíhaly v letech 1895, 1896 a 1925 až 1927. Další ranou do cestování lososů zasadily přehrady a znečištění řek. Během let 1940 až 1950 labský losos zcela vyhynul.

Dnes u nás lososi táhnou nejdále do pohraničí, za hranice s Německem. Najdeme je vzácně v Ploučnici a Kamenici. Návrat lososů umožňují rybí přechody, pozvolné kaskády uzpůsobené pro jejich plavbu. Přesto je dnes u nás výskyt lososa velmi ojedinělý. A tak se z běžné sezonní ryby stala ryba vzácná. A vzácná ještě dlouho zůstane, kdyby se návrat lososa podařil, bude alespoň dvacet let hájenou rybou.



12

Podsbírka Rybářství  stojí na původním sbírkovém fondu zámku Ohrada, který obsahuje suché preparáty ryb zhotovené Václavem Špatným ve druhé polovině 19. století. Druhou nejstarší součástí tvoří rybářské sbírky sestavené za účasti Antonína Friče pro Jubilejní zemskou výstavu v roce 1891. Stálá expozice věnovaná rybářství a rybníkářství vznikla na zámku Ohrada v 70. letech minulého století. Najdete v ní například náčiní používané v rybníkářství, nářadí posledních živnostenských rybářů na Labi a Vltavě, sítě k lovu lososů na jezích a sádrové modely ryb. Sběrka systematicky mapuje historii našeho pstruhařství, sportovního rybářství, rybářského školství a druhy ryb žijící v našich vodách.

12 | Losos obecný, jikernačka – sádrové odlitky pořídila nejstarší generace českých muzejníků před více než 100 lety. Tato ryba byla dlouhá 97 cm a vážila 12 kilogramů

13 | Losos obecný – lososí maso je dobré a výživné jen v době, kdy ryby táhnou z moře proti proudu vytřít se ve sladkovodních horských říčkách a potůčcích. Tehdy jsou lososi tuční a vyživení, aby měli energii na dlouhou cestu proti proudu. Po vytření, když se vracejí již výrazně hubenější, je jejich maso bez chuti

13



17

Jak se loví muzejní exponát

Z PODSBÍRKY ARCHIVÁLIE



14 | Julius Miloš Komárek (1892–1955) – profesor zoologie Univerzity Karlovy, člen Československé akademie zemědělské. Zabýval se hlavně lesnickou entomologií a biologií lovné zvěře. V letech 1922–1945 působil jako přednosta Státního výzkumného ústavu pro ochranu lesů. Jako první u nás propracoval způsob hubení lesních škůdců střevními a dotykovými insekticidy. Komárek již ve své době propagoval myšlenku vytvoření Národního parku Šumava a stál u zrodu Tatranského národního parku

Jakákoli, byť zdánlivě banální písemnost může představovat důležitý odrazový můstek vedoucí k historickému poznání. Fotografie, kroniky a písemnosti nás dokážou přenést napříč stáletími. Otevírají příběhy lidí z minulosti. A také vyprávějí příběhy muzejních exponátů.

Třeba šest nenápadných krabic, které ukrývají doklad minulosti českého lesnictví a myslivosti. Jde o osobní archiv našeho předního zoologa, profesora Julia Miloše Komárka.

V archivu je i fotografie pořízená poblíž Kobylecké Poljany, na níž profesor Komárek a jeho spolupracovníci transportují budoucí exponát Národního muzea – medvěda nazývaného Táta. Tento dvoumetrový obr soustavně trýznil stáda karpatských pastýřů, a tak Komárek získal od Generálního ředitelství státních lesů a statků povolení k jeho odstřelu. Národnímu muzeu svítla naděje na získání působivého exponátu. Muselo si na něj ale počkat dva roky.

Terén Poloninských Karpat pokrytých hustými bukovými lesy byl mimořádně členitý, plný hlubokých strží a údolí. Komárek se zde pohyboval na koni, přespával v loveckých chatách nebo na zemi v kolibách. Nejprve zkusil medvěda nalákat na srnčí návnadu. Táta však lest prohlédl a profesor se vrátil domů s nepořízenou. Podruhé zvolil takzvanou újeď v podobě koňské zdechliny, ale ani tentokrát nepochodil. „Vždycky to bylo hluboko v noci za nej-

větší tmy a slychal jsem jen, jak drtí kosti a jak mlaská. Nakonec mne ten cikánský život v lese přece jen omrzel a odejel jsem pro tento rok s nepořízenou...“ zapsal si pan profesor.

Až napotřetí... „Seděl jsem již čtyři hodiny v zákopu. Přesně ve čtvrt na sedm zaslechnul jsem slabé zapraskání větve. Když jsem pohlédl přes okraj příkopu, viděl jsem, jak se z lesa valí můj černý medvěd. [...] Kdybych špatně střelil, měl jsem jej buď vzápětí na zádech, nebo by postřelen odtáhl do houští a jeho kožešina pro museum se zkazila. Na ohromnou hlavu jsem střeliti nesměl, protože by mi Dr. Obenberger z musea zle vyčinil, že jsem zkazil kostru.“ Dobře mířenou ranou profesor nakonec svou kořist skolil a ulovil tak jednoho z největších karpatských medvědů.

Zvíře, které vážilo přes tři sta kilogramů, však bylo nutné přepravit z hor. Medvěda, přivázaného ke kmeni silného smrku, nesla četa osmi mužů. „Devět kilometrů putovali nosiči po uzounkém chodníčku vedle řeky, nahoru a dolů, dvakrát se kmen zlomil a musel být vyměněn za nový, silnější,“ prozradil profesor Komárek svému archivu trampoty cest čerstvého exponátu do muzea.

Když se dneska půjdete na Táta do muzea podívat, vždycky už za ním uvidíte tenhle příběh, a ne „jen“ vycpaného medvěda. Bez archivu to zkrátka v muzeu nejde...



15

15 | Transport medvěda zvaného Táta – Kobylecká Poljana 1935. Náklad vážící 300 kilogramů neslo střídavě osm mužů

16 | Kresba z osobního zápisníku a památníku Julia Miloše Komárka – nedatováno

16



Podsíbírka Archiválie

doplňuje a vědecky zhodnocuje sbírkový fond Národního zemědělského muzea. Počátky jejího vzniku jsou úzce spjaty se založením samotné instituce v roce 1918. Kusé dokumenty, nahodile evidované v přírůstkových knihách, se snahou Jana Friče proměnily v systematicky vedenou sbírku písemností, doplňovanou díky pracovníkům muzea i osvětěným dárcům. K nejstarším dokumentům patří například diplomy, výuční listy či guberniální instrukce ze druhé poloviny 19. století.



17 | Libuše – jeden ze dvou dochovaných strojů lanové parní orby. Kolos váží 24 tun

Respekt železných velikánů

Z PODSBÍRKY DOPRAVA A ZDROJE ENERGIE

Parní orební souprava Fowler je jedinou kompletně dochovanou u nás. Tento vynález ze druhé poloviny 19. století nahradil pracovní ruční orbu a v mnohém je dosud nepřekonatelný. Jak to fungovalo?

Souprava se skládá ze tří částí, a to dvou parních oraček a jednoho překlopného pluhu. Parní oračky se pohybovaly obě ve stejném směru, ale vzdálené od sebe na celou šířku pole. Mezi nimi bylo nataženo dlouhé lano, na němž přejížděl ze strany na stranu pluh. Tedy přesněji řečeno oračky si překlápěcí pluh mezi sebou přetahovaly, z jedné strany na druhou a zpátky. Výhodou byla šetrnost vůči půdě, protože ji nikterak nezatěžovala váha obou strojů jedoucích po kraji pole. A ta váha byla velkolepá, každá oračka váží kolem 24 tun. Navíc značná síla strojů a konstrukce pluhu umožnily vyorat více brázd najednou. Půda tak zůstávala kyprá a propustná.

Příběh Přemysla a Libuše, jak se stroje ve sbírce muzea jmenují, se začíná psát kolem roku 1905. Přemysl byl expedován 17. července 1906 z Leedsu, oračka Libuše byla pravděpodobně vyrobena o rok dříve. Přemysla zakoupily v roce 1907 cukrovary Močovice a Libčice, Libuši velkostatek Thurn-Taxis v Dobrovičích. I když dnes tvoří pár, původně k sobě tyto dva stroje podle všeho vůbec nepatřily. To až někdy v roce 1921 nebo 1922, kdy oračky postupně koupil Václav Kučera, čerstvý majitel živnosti „parní orba“.

Běžně se soupravou pracovalo pět lidí. Dva strojníci a tři lidé pro obsluhu pluhu – jeden z nich pluh řídil a dva ho pomáhali překlápět. Každá oračka si s sebou táhla valník s uhlím a celou soupravu doprovázel ještě traktor, který vezl cisternu s vodou. Stroj bylo také potřeba roztopit vždy den předem. Byla to dřina, ale co tenkrát dřina nebývala...

Po znárodnění přešly stroje do užívání státního statku Bezno. Tam je obsluhovali synové pana Kučery. Orali s nimi přes šedesát let, ale nikoho dalšího si už státní statek nezaučil. A tak byly po smrti staršího bratra Jaroslava oračky od provozu odstaveny. Psal se rok 1971 a byl to definitivní konec parní orby u nás.

18 | Jména obou parních oraček – jsou na seznamu movitých kulturních památek od května 1993





19 | Přemysl – parní oračka Fowler, rok výroby 1906. Délka 7,5 m / výška 4,3 m / šířka 2,47 m / rozvor 4,52 m / průměr předního kola 1,64 m / průměr zadního kola 2,14 m

20 | Dacan – oračka Přemysl typu Z5 s továrním číslem 10675 se původně jmenovala Dacan. U Libuše nezůstal štítek z výroby zachován



20

Na přání zesnulého Jaroslava putovaly oba stroje do muzea na Kačíně. Šedesátikilometrovou cestu s nimi strojníci Václav Kučera, Alois Podzimek, Vaclav Gruntman a Václav Havelka jeli dva dny. V zámeckém parku na Kačíně pak pod širým nebem strávily oračky dalších 17 let. Po roce 1989 chtěla rodina Kučerových soupravu restituovat, ale nakonec se podařilo dohodnout finanční vyrovnání a oračky Přemysl s Libuší zůstaly v péči muzea coby kulturní památka. Nyní jsou oba stroje vystaveny v depozitářích v Čáslavi. Jen své čtyřmetrové komíny mají s ohledem na výšku stropu větší sklopené.



Podsbírka Doprava a zdroje energie začala vznikat v 50. letech minulého století. V té době získalo muzeum do svých sbírek první významné předměty, jako je například motorový pluh Praga K 5 z počátku 20. století, jediný ze dvou dochovaných exponátů. Jak se sbírka rozrůstala, nejprve se přestěhovala z Řep u Prahy do bývalého autoparku sovětské armády ve Zdechovicích a v roce 2003 do nově získaného areálu v Čáslavi. Podsbírka zahrnuje kolekci 198 traktorů a fréz. Mezi nejcenější exponáty patří prototyp traktoru Škoda HT 25 z roku 1930 a parní orební souprava Fowler.

22

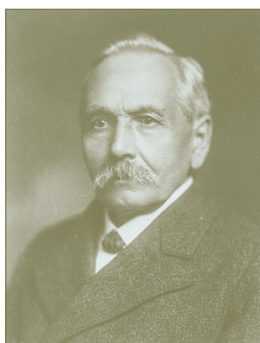


21 | SM 500 – stroj, který se nikdy nevyroběl. Prototyp sklízecí mlátičky mohl posunout vývoj kombajnů o velký kus dopředu. Sériová výroba se ale nerozjela a vývoj byl v rámci RVHP předán do NDR

22 | Tovární řady – čáslavské muzeum nabízí jednu z nejuželečnějších sbírek továrních řad zemědělských strojů v Evropě

Kolik dokážete vyjmenovat slivoní?

Z PODSBÍRKY BOTANIKA



23 | Jan Říha (1853–1922) – přední český pomolog, autor pětisvazkového atlasu odrůd „České ovoce“

Co zbyde po každé švestce, třešni nebo meruňce? Pecka! Napadlo by vás je sbírat? My je sbíráme. Samozřejmě ne na počet, ale na druhy. Sbíráme také semena zeleniny, obilnin, luskovin, píce, olejin nebo okrasných zahradních rostlin. A zajímají nás zejména ty staré, se kterými se dnes setkáme jen zřídka nebo se už nepěstují.

Ale pěkně od začátku. Člověku, který se vědecky zabývá studiem ovoce, se říká pomolog. Mezi naše nejvýznamnější české pomology patří Jan Říha. Původně se sice vyučil truhlářem, ale už od dětství se velmi zajímal o chov bource morušového. Možná i to ho přivedlo k zahradnictví, které nakonec vystudoval. V roce 1892 se stal okresním zahradníkem v Chlumu nad Cidlinou. Hodně cestoval a své znalosti pořád rozšiřoval. Vypracoval se na předního znalce ovocných odrůd v Evropě. Je autorem pětisvazkového atlasu odrůd „České ovoce“. V roce 1919 také založil státní ovocnářskou školu. Na 2 000 různých ovocných stromů a keřů, které shromáždil, mělo být základem pro vybudování pomologického arboreta v Újezdě u Průhonic. Jan Říha ale v roce 1922 zemřel, a jeho otevření se tak nedožil. Ale arboretum vyrostlo. Od roku 1925 se zde pěstovalo 1 834 odrůd ovocných dřevin, z toho 642 sort jablek, 486 sort hrušní, 216 sort třešní a višní, 246 sort slivoní a 61 sort lísek. Národní zemědělské muzeum získalo staré odrůdy v roce 1953 jako

dar od tehdejší Výzkumné stanice ovocnářské, která sídlila právě v Průhonicích.

Co dnes díky tomu víme? Třeba to, že ještě v 50. letech minulého století se u nás pěstovalo více druhů slivoní než jablek. V regálech obchodů dnes najdeme obvykle jablka červená, zelená, žlutá, žlutozelená, kyselá, sladká, s tvrdou slupkou i na koláč, a někde vedle jsou v jedné přepravce švestky, meruňky nebo třešně. Přitom švestky jsou pouze jedním druhem početné skupiny slivoní, kterých se jen na našem území pěstovalo na 70 druhů. Patří sem také slívy, mirabelky, pološvestky, švestky, renklódy, myrobalány a špendlíky. Slivoně a švestky pocházejí pravděpodobně z Kavkazu. Původní švestky měly plody menší, velké asi jako mají dnešní trnky. K nám se slivoně a švestky dostaly nejspíš s příchodem Slovanů. K jejich rozšíření přispěl také Karel IV., který přivezl sazenice z Francie. Švestky se tradičně používaly sušené, k výrobě různých kaší, k slazení pokrmů, na výrobu povidel a k výrobě pálenky. Právě pro své široké využití byla švestka velice oblíbená. Navíc jí vyhovovaly i tuzemské podmínky pro pěstování. Jen v roce 1929 udeřily arktické mrazy, které zahubily téměř polovinu slivoní na našem území. S průběhem lety vstoupily švestkám do cesty nové překážky. Byly to zájem o větší výnosy a rychleji zrající odrůdy a ve 40. letech minulého století ještě nemoc zvaná šarka. Neléčitel-



24 | Ukázka sbírky semen starých odrůd slivoní – mezi staré odrůdy patří například slivoň Frankfurtská, Agenská, Montfortská, švestka Zimmerova, Wangenheimova nebo Malvazinka. Stromy těchto starých odrůd bývaly rozložitější než ty, které vidáme v zahradách dnes

ná choroba, kdy jediným řešením je strom pokácet a i s kořeny odstranit. Dnes se u nás pěstuje třicet devět sort slivoní, které patří k těm, které šarce lépe odolávají a současně při dostatečné péči vyhovují nárokům na větší úrodu. Poslední roky se stále častěji objevují snahy staré odrůdy zachránit a oživit. Mohou být zajímavé jinou chutí, vůní, barvou nebo lepší odolností vůči klimatickým změnám. Sběrka semen, arboreta i staré pomologické atlasy tak nejsou jen vzpomínkou na minulost, ale cenným pomocníkem dnešních pěstitelů.

Podsbírka Botanika se zabývá především sběrem semen hospodářsky významných rostlin z celého světa. Kromě pecek ovocných stromů obsahuje semena zeleniny a píce, obilnin, luskovin a olejnin. Nejhojněji jsou zastoupeny různé odrůdy hrachu, lísek, paprik, jabloní, slivoní a meruněk. Obsahuje i výřezy dřev okrasných i ovocných stromů, výtrusy kapradin, šišky jehličnanů a sušené vzorky kořeninových druhů rostlin.

Sošky jako ochránci

Z PODSBÍRKY ETNOGRAFIE

Sošky ve výklencích štítů domů měly za úkol chránit lidská obydlí. Lidé je tam umísťovali od pradávna. Uvnitř domu si pak jeho obyvatelé budovali takzvaný svatý kout. Bylo to místo se stolem a rohovou lavicí, nad níž byly pověšeny obrázky svatých. Někdy zde visela i koutní skříňka – koutnice, místo, kde se uchovávaly cenné věci jako peníze, knihy, dokumenty nebo právě sošky svatých. Tyto dřevěné sošky z výklenků, které byly součástí téměř každé vesnické domácnosti, dnes dokládají tvořivé schopnosti venkovských lidí.

Zruční venkované si výrobou dřevěných sošek přivydělávali v zimním období. Svatý Florián chránil dům před požárem, svatý Bernard bděl nad včelami, svatý František byl patronem těch, kdo chovali zvířata. Nejčastěji ale lidé vyřezávali sošky Panny Marie, s níž si spojovali různé zázraky. Takovýto poklad ❶ vyřezaný z lipového dřeva máme i v etnografické podsбірce muzea. Lidová soška zobrazuje Pannu Marii v plášti a sukni, s nahatým Ježíškem v náručí. Její předlohou byla slavná gotická Panna Maria Svatohorská.

První zmínka o této slavné předloze pochází z roku 1611. Tehdy byla půlmetrová soška z hruškového dřeva umístěna na Svaté Hoře

u Příbrami, jednom z nejznámějších poutních míst u nás. Původně měla soška světlou barvu, ale postupem času ztmavla do dnešní podoby. Sošce se přičítají na 4 000 zázraků, stovka z nich je zachycena na stropních malbách přímo na Svaté Hoře. Pomáhala lidem při povodních, válkách, zachraňovala je při pádech či v morových epidemiích. Například Bohuslav Balbín ve své knize „Přepodivná Matka Svatohorská“ píše o události z roku 1632, kdy se při modlitbě před touto soškou uzdravil ze slepoty nymburský měšťan Jan Procházka.

Jak sošky, tak i poutní místa u nás byla většinou zasvěcena Panně Marii. A tak není divu, že se sošky do domácností dostávaly nejčastěji jako vzpomínka z poutí. Lidé šli na pouť a napodobeninu sošky si koupili na památku. Nejvíce se prodávaly sošky menších rozměrů do jednoho lokte, to je asi 59 centimetrů.

Na Příbramsku vytvářeli sošky tamní horníci z obyčejných polínek, z lípy, topolu nebo borovice. Sošky nejprve z jediného kusu dřeva vyřezali, pak pestře omalovali a nakonec přelakovali. ❷ A protože byly postavičky určené do výklenků štítů, tedy jen pro pohled zepředu, ze zadní strany je někdy nejenže neobarvili, ale kolikrát ani nedovyřezali.

❶ | Proč jsou dnes dřevěné sošky vzácné? V otevřeném výklenku štítu domu odolávaly dřevěné sošky nepřízni počasí, dešti i prudkému slunci, sněhu i mrazu. Nátěr oprýskal, dřevo nevydrželo. A tak je lidé časem začali nahrazovat keramickými nebo kamennými. Dřevěných se mnoho nedochovalo

❷ | Jako zlatá neboli vašgold – speciální nátěr barokní korunky na sošce má dvě vrstvy. Podklad se nejprve postříbřil a poté natřel žlutým lakem. Vyšlo to levněji než zlacení a bylo to omyvatelné



25 | Svaté kouty – v dobách raného středověku bydlela celá rodina v jedné místnosti – dymné jizbě. Od 16. století nahrazovala dymnou jizbu stále častěji příjemnější světlejší světnice, jejíž součástí byly svaté kouty, tedy místo s rohovou lavicí a křížem či obrázky svatých na stěnách

Podsbírka Etnografie — umístěná na zámku Kačina je součástí muzea od roku 1918 a obsahuje jedny z nejstarších exponátů, některé jsou staré přes dvě stě let. Najdeme tu náčiní používané zejména ve venkovských domácnostech 19. a 20. století, kuchyňské nádobí, nábytek, ruční valchy a písky na praní prádla i pasti na myši. Nechybějí předměty osobní hygieny, pomůcky na topení a svícení, hudební nástroje, dětské hračky a náboženské předměty jako mariánské sošky či svaté obrázky. Podsbírka obsahuje také desítky lidových krojů a jejich doplňky z různých regionů Čech, Moravy a Slovenska.

26 | Z lipového dřeva – sošku muzeum získalo v 50. letech od Zemského muzea v Opavě



Záhony květin v parcích i zahradách

Z PODSBÍRKY KVĚTINÁŘSTVÍ



27

27 | Parkové úpravy – dokumentární fotografie parkových úprav zachycené na fotografiích z naší podsbírky Fotoarchiv

28 | 3D efekt – všimněte si na bocích obrazu prořezávaného rámu, v němž byly jednotlivé skleněné desky uchyceny a seřazeny

29 | Okrasné dřeviny – zatímco zelené keře se vysazovaly pro možnost tvarovat je do symetrických uskupení, bohatě či vzácně kvetoucí dřeviny působily jako nádherné solitéry

Někdo má rád kopretiny, jiný zase růže. Květinové záhony zdobí předzahrádky domků, ale i zámecké parky, a to vzdor faktu, že se jich nenajíme.


Někde se daří azalkám, jinde hortenziím. Květiny se vozily z blízkých i dalekých míst, zahradníci je množili a předpěstovávali jejich vzácné sazenice. Proto také u zámků bývá často skleníků, oranžerie nebo zimní zahrada. Květiny malíři odjakživa také malovali.

Takto zachycená svědectví mají význam nejen estetický, ale i botanicko-historický. Plastické obrazy z naší podsbírky vám umožní navštívit hned dvacet tři zahrad a parků najednou.

Každý obraz se skládá z několika skel o rozměru 80 × 60 centimetrů seřazených za sebou a v malých rozstupech přichycených v hlubokých dřevěných rámech. Skla, na nichž je v perspektivě namalován průhled parkem či zahradou, vyvolávají iluzi trojrozměrnosti. Jste v prostoru, jste účastníky dění. A ani si nemusíte nasazovat speciální brýle.

Obrazy zahrad vznikly na zakázku pro novou lednickou expozici věnovanou zámeckým parkům, která byla otevřena v roce 1971. Původně byly zasazeny do umělé stěny, takže divák získal dojem, že se dívá z okna. Autorem maleb na skle je akademický malíř Josef Vacke (1907–1987), umělec, který se specializoval na malby krajiny. Pracoval za odborného dozoru tehdejšího ředitele valtické pobočky muzea Vítězslava Koukala. Po zrušení lednické pobočky se obrazy, jako většina věcí z tamního muzea, přesunuly do nové výstavní budovy na valtickém náměstí.



Podsbírka Květinářství  se rozrůstá průběžně od založení valtické pobočky, kde je umístěna. Jsou v ní bohatě zastoupené předměty spjaté s pěstováním okrasných rostlin a aranžováním květin. Nejvýznamnější součástí podsbírky tvoří soubor váz z delftské fajánse, šest plastických modelů zámeckých zahrad vyrobených ze dřeva a papíru a třidvacet plastických obrazů zámeckých a městských parků malovaných na skle.



Kuriózní příručka pro hospodáře

Z PODSBÍRKY KNIHY

30 | První vydání – Národní zemědělské muzeum má ve své sbírce první, dvousvazkové vydání

31 | Mědirytinový frontispis prvního svazku – celkem je v knize 277 rytin a dřevorezů

32 | Na téma domácnost a hospodaření – ve třetí části se autor zabývá i pečením chleba, správným zacházením se solí, oleji, cukrem, kořením, rybami a masem nebo konzervováním ve slaném či octovém oleji

33 | Po pěti letech – v roce 1682 vyšla dvousvazková kniha v rozsahu 1 400 stran. Rozšířené vydání o 400 stran bohatší následovalo v roce 1687

Encyklopedická učebnice „Georgica curiosa aucta“ pochází z roku 1682. Její autor Wolfgang Helmhard von Hohberg v ní radí hospodářům a šlechtickým majitelům statků. Původně zamýšlel, že složí zemědělskou didaktickou básně, zřejmě po vzoru Vergiliovy slavné básně „Georgica“ (Zpěvy rolnické). Přátelé jej však přesvědčili, aby sepsal knihu naučnou. Hohberg, se v roce 1660 pustil do psaní, které ovšem záhy a na dlouhou dobu přerušil. Nejprve studoval zemědělskou literaturu a sám hospodařil, poté coby protestant musel opustit Rakousko, aby se vyhnul pronásledování. Usadil se v Bavorsku a své dílo dokončil až na sklonku života.

„Georgica curiosa aucta“ sestává ze dvou dílů o šesti svazcích. Název první části je „Dům a zahrada“, druhé části „Pole, dobytek, les a lov“. Později vyšla encyklopedie ve třech dílech, z nichž poslední obsahoval také kuchařku. Německý text doprovází množství vzácných ilustrací, mědirytin a dřevorezů, a listy s nákresey.

Hohbergovy rady hospodářům odrážejí nejen pravidla hospodaření v 17. století, ale také dobový způsob uvažování o rozdělení rolí mužů a žen. Muž je nadřazen ženě, ovšem její role v hospodářství je taktéž nezastupitelná. Ve třetí knize věnované hospodyně a jejím povinnostem autor píše: „... hospodářství bez ženy je jako den bez slunce, jako zahrada bez květin

nebo voda bez ryb. A tak bez její pomoci nemůže být hospodářství nikdy vedeno v tak dobrém pořádku.“ Kromě domácích prací, jako je pečení chleba, vaření a konzervování potravin, připisuje Hohberg ženám také úlohu domácí lékařky.

I když název „Georgica curiosa aucta“ svědčí k hříčce, že jde o kuriózní publikaci, není tomu tak. Je to vážná kniha, zevrubný pomocník hospodářů, který se mimo jiné zamýšlí i nad společenskými otázkami, jako jsou význam rodiny a povinnosti všech jejích členů i ostatních osob podílejících se na hospodaření domácnosti, nebo hierarchií ve farnosti, obci či městě. Kuriózní, tedy zvláštní a neobvyklá, je pouze tím, jak je vzácná, obsáhlá a detailně zpracovaná.

**WOLFGANG HELMHARD
VON HOHBERG (1612–1688)**

Rakousko-německý spisovatel, básník, původně voják. Ovládal několik jazyků a byl velmi vzdělaný, avšak jeho hlavním zájmem bylo zemědělství. Knihu „Georgica curiosa aucta“ napsal na základě vlastních zkušeností, část života spravoval menší rodinné panství v Dolním Rakousku.

30



31



32



33

Knihovna Národního zemědělského muzea — která čítá 100 000 knižních jednotek, dokumentuje knižní a časopiseckou produkci z oboru zemědělství. Větší část knižního fondu pochází z 20. století, nechybějí však knihy z 18. a 19. století i starší tisky. Mezi nejcennější publikace patří první vydání dvoudílné zemědělské encyklopedie „Georgica curiosa aucta“ od Wolfganga Helmharda von Hohberga z roku 1682 a „Ökonomische Encyklopedie“ Johanna Geoga Krünitze, jejichž 242 dílů postupně vycházelo v letech 1773 až 1858.

31

Knihovna stromů

Z PODSBÍRKY LESNICTVÍ

Hrací skříňka, to je nejčastěji malá krabička, která při otevření hraje. Když dohraje, otočíte několikrát klíčkem a skladba se spustí nanovo. Když ji chcete vypnout, stačí krabičku zavřít. I v muzeu máme takové skříňky, ale ty naše nehrají podle not. Zato ale voní, šustí, praskají pod nohama a vyprávějí.

Šedesát osm dřevěných krabiček, které vypadají jako šedesát osm dřevěných knih, je ve skutečnosti unikátní a dvě stě let starý dendrologický herbář. Mapuje dřeviny rostoucí v našich zemích. Každá krabička obsahuje, nebo obsahovala, protože některé jsou bohužel prázdné, vzorky listů, plodů a semen jednoho druhu stromu. Ve hřbetu herbáře je umístěna i „tajná“ schránka a v ní ručně psaný popis kvality příslušného stromu.

Pozoruhodná není jen názornost této dvě stě let staré učební pomůcky, ale i skutečnost, že herbář vyrobili sami žáci v rámci školní výuky. Xylotéka, jak se souprava správně nazývá, vznikla na lesnické škole ve Zlaté Koruně, kterou založil František Josef Matz v roce 1795. Zlatá Koruna se stala sídlem lesnické školy poté, co byl zrušen zdejší klášter. Schwarzenbergové, kterým zde patřily rozsáhlé lesy, dbali na výchovu vlastních učňů, proto vznik lesnické školy podpořili. Zasluhou Matze a jeho pokrokových metod pak probíhala výuka praktikantů nejen ve třídě, ale i v terénu.

Později školu i s praktikanty přesunuli do Ohrady. A s ní i herbář – xylotéku, který se po zrušení Matzovy lesnické školy spolu s dalšími předměty dostal do muzejních sbírek jako součást nově vznikajícího schwarzenberského lesního a loveckého muzea.



34



34 | Popis stromu vypadá jako dopis – asi vzkaz budoucím generacím? Xylotéka se zabývá druhy stromů, které v době jejího vzniku rostly na našem území



35 | 20 × 10 cm – takový je rozměr dendro krabičky. Každá z nich je originál

36 | Hřbet je vyroben z kůry příslušného stromu nebo keře – někdy jej zdobí i kousek lišejníku nebo zlatený německý či latinský nápis

36

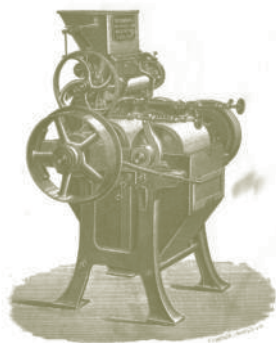
Podsbírka Lesnictví představuje tento obor a jeho dynamický rozvoj ve 20. století. Skladba sbírky je velice různorodá, předměty pocházejí z doby od 18. století do současnosti. Najdete zde přírodniny, herbáře, pracovní nářadí sloužící k těžbě, pěstování a ochraně lesa, přístroje, mapy i filmový materiál. Mezi nejvýznamnější patří dendrologický herbář (xylotéka) z lesnické školy ve Zlaté Koruně, lesnické patenty Marie Terezie a výřez druhého nejstaršího smrku ze Šumavy, starého přes 560 let.



33

Jak se semlela mlynářská revoluce

Z PODSBÍRKY POTRAVINÁŘSKÁ VÝROBA



37 | Válcová stolice s porcelánovými válci – patent Friedrich Wegmann, Curych, 1873

Mlynářský obor se zásadně proměnil na konci 19. století, kdy nastal rozmach takzvaných uměleckých či umělých mlýnů. Hlavní inovace spočívala v zavedení válcových mlecích stolic a strojů na dokonalejší čištění obilí před mletím a vyséváním mouky. To znamenalo konec řemeslné práce mlynářů a sekerníků na hlavním zařízení mlýna – mlecím stroji. Válcové stolice nahradily soustavu dvou mlýnských kamenů. Aby došlo skutečně k porušení meliva, a ne pouze k jeho rozmačkání, neotáčely se válce stejnou rychlostí.


Přestavět starý mlýn na umělecký byla poměrně nákladná investice, a proto menší mlýny zpočátku dokupovaly pouze jednotlivé stroje a snažily se je vtěsnat do původní mlýnice s využitím půdního prostoru. Zařízení, která doplňovala válcovou mlecí stolici, tedy stroje k čištění obilí, loupačka, vysévače, šnekové dopravníky, spádové trubky, míchačky na mouku a další, se tam ale vešla jen těžko. Bylo třeba postavit mlýnici o 5 až 7 podlahách. Tlak konkurence byl neúprosný a čím dál víc mlýnů přecházelo na novou technologii. Po přestavbě hrdě nesly nápis „Válcový mlýn“. Mlýn řídil zkušený mlynář – stárek, k ruce měl mládka, učedníka a někdy i další pomocníky. Směna trvala deset až dvanáct hodin, po žních se pracovalo i přes noc.

První mlýny s válcovými stolicemi se začaly objevovat v první polovině 19. století. O širší zavedení válcových stolic se zasloužil Friedrich

Wegmann z Curychu. Ten v roce 1873 použil porcelánové válce, jež krupice luštily – rozmáčkly, ale neroztíraly – nešrotovaly.

Porcelánové válce v mlecí stolici se vyznačovaly vysokou tvrdostí. Byly neglazované, vyrobené z kaolínu s příměsí například křemene. Zároveň se snadno oprýskaly, a tím ztrácely svoji drsnost. Proto se hodily spíše pro postupné semílání krupic a krupiček na hladkou mouku. Tento typ válců bylo možné brousit ručně karborundovými noži nebo strojově karborundovými kotouči. Drsnění a matování se provádělo smirkem za chodu válců. Modernizované mlýny a nové stroje vyžadovaly silnější a spolehlivější pohon, než jaký poskytovalo vodní kolo. Proto se zaváděly turbíny, které dokázaly lépe využít vodní energii. Později přišly parní stroje a nakonec elektrické motory. Mlýnská výroba se postupně automatizovala.

Národní zemědělské muzeum má ve svých sbírkách unikátní vymílací stolici Victoria ze 70. let 19. století, osazenou porcelánovými válci o průměru 350 a 400 mm. Získalo ji v roce 1988 za 500 Kčs od Vladimíra Tennera, posledního mlynáře ze mlýna v Morašicích zvaného Prahovna. Panu Tennerovi bylo v té době šedesát sedm let. Jeho mlýn stál na malé říčce, poháněla jej Francisova turbína a v provozu byl až do 30. července 1951, kdy byla nařízením komunistické vlády ukončena činnost téměř všech malých venkovských mlýnů.

Podsbírka Potravinářská výroba  začala vznikat v 60. letech 20. století. Dnes čítá přes 2 000 sbírkových předmětů, které dokumentují historii potravinářských oborů, jako jsou mlynářství, pekařství, řeznictví, mlékařství, pivovarnictví, cukrovarnictví, vinařství, výroba kávovin a konzervace ovoce a zeleniny, a to od 19. století až do současnosti. Najdete zde stroje, nářadí, vybavení provozoven, vstupní suroviny, finální produkty i potravinářské obaly. Podsbírka je zaměřena na zpracování zemědělských produktů řemeslně a průmyslově. Mezi nejvíce ceněné předměty patří modely staročeského mlýnského složení.

38



39



38 | Vymílací stolice Victoria s porcelánovými válci – Národní zemědělské muzeum ji získalo v roce 1988. V současné době je umístěna v našem muzeu českého venkova na zámku Kačina

39 | Interiér mlýna Bašta v Nymburce – tento mlýn v roce 1923 vyhořel a již nebyl obnoven, zachovala se pouze klasicistní obytná budova, která je vyzdobená nástěnnými malbami bratří Mánesů, jejichž sestra ve mlýně sloužila

Když voní chmel

Z PODSBÍRKY ROSTLINNÁ VÝROBA I

Chmelařství má v českém zemědělství ojedinělé postavení. Však také vedle Německa a USA patříme k největším pěstitelům chmele na světě. A pěstování chmele má svá specifika.

V čem se od jiných plodin liší? Především se chmel, podobně jako třeba vinná réva, pěstuje pořád na stejném místě. A životnost takové chmelnice bývá alespoň třicet let, při dobrém hospodaření i dvojnásobek. Tím se chmel odlišuje od většiny dalších hospodářských plodin, které se na poli obvykle každoročně střídají.

Původně se chmel pěstoval na celém území Čech a Moravy. Až v 19. století se vyprofilovaly nejpříhodnější chmelařské oblasti. Samozřejmě hlavně Žatecko. Tam se také v roce 1853 poprvé objevil nový způsob zavěšení rostlin v drátěné konstrukci. Co na tom bylo tak přelomového?

Do 19. století se chmel pěstoval tak, že každá rostlina měla vlastní opěrnou tyč. Na podzim se štoky chmele dole u země odřízly, tyče se vytáhly i s rostlinami a chmel se svinul. V takzvaných košatinách se odvázel na mlat, a až tam se česal. V zemi zůstávala jen hlíza s kořeny a kousek lodyhy, takzvaná babka. Na jaře bylo potřeba pomoci speciální motyky zvané krace babky najít, odkryt a znovu k nim tyče zarazit. Když se objevily první jarní výhonky, réva se vyvázala. Nadbytečné výhonky se naopak vylamovaly, tomu se říkalo rámování. Časem se tento postup zjednodušil a chmel se česal už na chmelnici, tyče se ale na zimu vydávaly a na jaře se zase vracely k výhonkům. Zimu tyče přečkaly na hromádách, někde je stavěli do pyramid. Představte si chmelnici, jak ji znáte dnes, a co rostlina, to dřevěná tyč.

Mělo to vliv nejen na tempo práce, ale i na cenu, neboť dřevo bylo drahé. Proto se od poloviny 19. století začal chmel místo na tyče navádět na drátěné konstrukce.

V muzeu máme nejen nářadí, které se při práci s chmelem používalo, ale i obaly, ve kterých se chmel přepravoval. Sklizené hlávky chmele se sušily na půdách a v upravených sýpkách, teprve potom se expedovaly do pivovarů. Vnitrostátně cestoval chmel nejčastěji na potahu nebo po železnici, obvykle ve žlutých jutových pytlich. Do zámoří však plul na lodi. Aby byl ochráněn před vlhkostí, bylo potřeba balit jej do speciálních schránek. V muzeu jich máme hned několik, pocházejí z roku 1964 z dodnes existujícího podniku Chmelařství Žatec. Některé jsou vyrobené ze dřeva, jiné mají podobu válcových plechových nádob. Schránky byly opatřeny logem „Československý chmel“ a anglickými nápisy, které upozorňovaly na citlivý obsah.

ČÍM SE LIŠÍ SPODNĚ A SVRCHNĚ KVAŠENÉ PIVO

Hlavní rozdíl spočívá v použitých kvasnicích a teplotě kvašení. Spodní kvašení je tradiční postup při výrobě ležáku českého typu. Kvašení probíhá při teplotách 10–12 °C a využívá kvasinky rodu *Saccharomyces uvarum*. Následně pivo měsíc nebo i déle leží (odtud označení „ležák“) při teplotě kolem 0 °C. Oproti tomu svrchní kvašení probíhá za pomoci kvasinek *Saccharomyces pastorianus* a při teplotách 15–20 °C. Doba svrchního kvašení se pohybuje kolem tří týdnů, může ale trvat i několik měsíců. Takto se kvasí piva typu ALE nebo pšeničná piva.

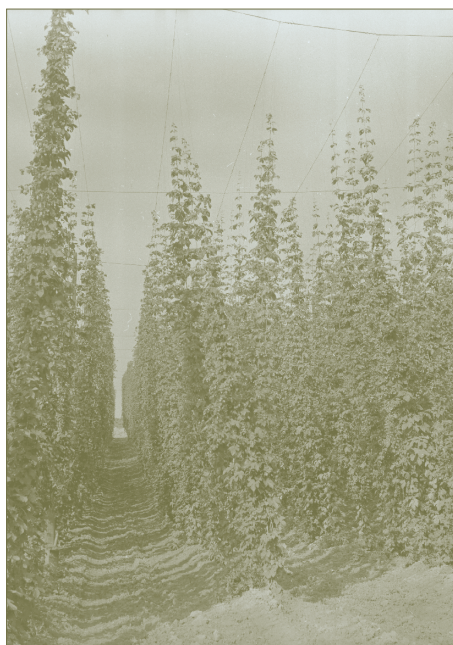
40 | Chmel – reprodukce rytiny z knihy Andreas Glorez: Haus und Land Bibliothec, Regensburg, 1701, II. díl, str. 82



41



42



41 | Cylinder a bedna – přepravní boxy na chmel muzeum zakoupilo v roce 1964 od národního podniku Chmelářství Žatec

42 | Žatecký poloraný červeňák – na jemném aromatu odrůdy stojí chuť a světová popularita tradičního ležáku



Podsírka Rostlinná výroba I — dokumentuje především v minulosti používané ruční nářadí a s ním spojené zemědělské postupy. Vedle ručního zemědělského nářadí tu najdete vzorky různých hospodářských plodin. Za pozornost stojí i nářadí pro stavbu chmelnic používané do poloviny minulého století. Podsírka dále dokumentuje choroby a škůdce významných hospodářských plodin, hnojiva a chemické prostředky na ochranu rostlin. Velmi cennou součástí podsírky tvoří vybavení historické lékárny z přelomu 19. a 20. století. Lékárnu si můžete prohlédnout na zámku Kačina.

Výjimečná obydlí pro výjimečné spojení

Z PODSBÍRKY ŽIVOČIŠNÁ VÝROBA

43 | Včelařská dýmka, 19. století – pochází původně ze sbírky Rudolfa Kolovrata Krakovského. Dým pomůže s eliminací včelích bodnutí, protože včely zasažené dýmem se drží na rámcích a nebodají.

44 | Klát, 18. století – úl zdobený řezbou sv. Antonína s jezulátkem

45 | Figurální úl – s motivem sv. Markéty s drakem. Svatá Markéta je považována mimo jiné za patronku rolníků, pastýřů a zemědělských plodin

Význam včel si člověk uvědomoval od pradávna. Přesto trvalo staletí, než se naučil o roje starat a včelám pomáhat.

V počátcích včelaření se lidé inspirovali způsobem života včel v dutinách starých stromů. Říkalo se jim brtě a tento „lesní“ způsob chovu včel se nazýval brtnictví. Postupem času lidé přivedli včely blíž ke svým obydlím. Kus stromu s dutinou zkrátka odřízli, případně včelám vyrobili jeho napodobeninu z dutého špaluku. Té se říkalo klát. Kláty se dělily na „stojany“, umístěné na stojato, nebo „ležany“, na ležato. Med se z nich odebíral zadním vstupem.

Další „vývojový“ typ úlu představovaly košnice. Často byly vyrobené ze slámy a typický je pro ně tvar zvonu. Med z košnic včelař odebíral zespod.

Včelaření v brtích, klátech či košnicích mělo velkou nevýhodu, protože vybírání medu znamenalo vážný zásah, někdy i likvidaci celého včelstva. Proto se včelaři snažili úl zdokonalit. V polovině 18. století se objevil vynález dělitelných nástavkových úlů, které umožnily snazší manipulaci s plásty i sledování stavu včelstva. Přesto trvalo sto padesát let, než se nástavkové úly v českých zemích rozšířily.

V muzeu máme celou řadu netradičních včelích úlů. Mezi nejvýznamnější patří takzvaný „desaterák“, zřejmě nejstarší dochovaný úl v Čechách. Je na něm nápis JESUS MARIA a letopočet 1673. Sloužil k chovu deseti včelstev. Původně se nacházel v zahradách fulneckého klášteře kapucínů. Traduje se, že v něm včelařil sám Jan Amos Komenský. Jeho úmrtí je ale datováno na rok 1670 a v roce 1673 tak byl již pravděpodobně tři roky po smrti. Poslední léta života navíc strávil v cizině.

Když se v roce 1938 klášterní zahrady uzavíraly, získal úl včelař Adolf Janeček, který jej později prodal Národnímu zemědělskému muzeu.

Zajímavou historii má také takzvaný figurální včelí úl s motivem svaté Markéty, patronky rolníků, pastýřů a zemědělských plodin. Vznikl pravděpodobně na počátku 20. století, a to úpravou dvě stě let staré dřevěné sochy světice. V roce 1974 úl muzeu věnovala šluknovská pobočka Českého svazu včelařů. Dnes jej můžete vidět v pražské expozici Zemědělství.



43



Podsírka Živočišná výroba — která mapuje chov a využívání hospodářských zvířat v našich zemích, patří k nejstarším a nejvýznamnějším částem našeho sbírkového fondu. Pokrývá veškeré činnosti související se živočišnou výrobou, od chovu a plemenitby přes ustájení, krmení a přípravu krmiv, veterinární péči až po získávání živočišných produktů, jako jsou mléko, maso a vlna. Významnou součástí tvoří soubor historických včelích úlů a ukázky různých plemen hospodářských zvířat (sádrové modely i vycpaniny). Nechybějí nádoby na mléko a smetanu, máselnice, lisy na tvaroh, řezačky zelených krmiv, krouhačky, pařáky, koryta a jesle.



Moderní vesnice v Ladově podání

Z PODSBÍRKY OBRAZY

46



46 | Josef Lada, Mír, 1948, tempera, sololit, 105 × 105 cm – Josef Lada nemaloval jen zasněžené chaloupky

Protiklady. To je hlavní myšlenka obrazového cyklu šestnácti temperových maleb Josefa Lada, které máme ve sbírce. O jaké protiklady jde? Válka – Mír, Stará vesnice – Moderní vesnice, Stará vesnická kuchyně – Moderní vesnická

kuchyně, Den prádla za starých časů – Moderní prádelna, Starý chlév – Mechanizovaný chlév, Orba postaru – Traktorová orba, Neregulovaný potok s nebezpečím povodní – Regulovaný potok a postřik zahrad a Divoký vodní tok – Zkrocený vodní tok. Josef Lada (1887–1957), jeden z nejvýznamnějších českých ilustrátorů 20. století, je původně namaloval v roce 1948 pro Slovanskou zemědělskou výstavu v Praze. Přestože jsou všechny obrazy prodchnuty charakteristickou ladovskou poetikou a humorem, pojetí některých námětů nezapře vliv tehdy módního socialistického realismu. Současně není bez zajímavosti, že Josef Lada při tvorbě některých kompozic „recykloval“ motivy ze svého staršího kresebného souboru Bez vody není života, který v roce 1937 vytvořil na objednávku Vodáren hlavního města Prahy. Téma vesnice minulosti a dneška, které v obrazech najdete, upozorňuje na postavení zemědělce v různých politických režimech.

A to je také důvod, proč v zemědělském muzeu najdete podsbírkou obrazů. Máme i kresby, grafické listy a plakáty, celkem více než 2500 výtvarných děl. Pro většinu jejich autorů představovaly česká krajina a život na venkově nevyčerpateľný zdroj inspirace.

47



49

Podsbírka Obrazy — Ve sbírkovém fondu Československého zemědělského muzea, jež bylo přímým předchůdcem dnešního Národního zemědělského muzea, se objevila první výtvarná díla krátce po jeho založení. Jednalo se zejména o práce se zemědělskou tematikou. Cenná kolekce 153 obrazů ze 16.–19. století, jejímž původním majitelem byl slovenský politik Vavro Šrobár, obohatila muzejní sbírky ve 30. letech 20. století. K nejdůležitějším přírůstkům poválečného období patří soubory etnograficky zaměřených kreseb od Václava Šebeleho, Josefa Gruse a Jaroslava Spirhanzla Duriše a cyklus obrazů Josefa Lady, vytvořený v roce 1948 pro Slovanskou zemědělskou výstavu v Praze. Socialisticko-realistický proud českého výtvarného umění je ve sbírce NZM zastoupen několika rozměrnými kompozicemi, včetně monumentálního plátna Aleny Čermákové „Soudruh Rajtora vypráví o své cestě do Sovětského svazu“ z roku 1951.

47 | Josef Lada, *Válka*, 1948, tempera, sololit, 105 × 105 cm – válkou zpusťosená země, obraz byl protikladem ke stavbě nového domu

48 | Josef Lada, *Starý chlév*, 1948, tempera, sololit, 105 × 105 cm – Ladovy obrazy mají humor. A to nejen oblíbené hospodské rvačky

49 | Josef Lada, *Moderní prádelna*, 1948, tempera, sololit, 105 × 105 cm – nejprve se pralo v ruce, pak přišly valchy. A pak konečně i pračky a ždímačky. Ale i tyhle už jsou dneska retro



Jablka, která už neuzrají

Z PODSBÍRKY OVOCNICTVÍ

Namalovat, vyfotit, změřit a popsat... nebo ho můžete vymodelovat. Ovoce, pokud ho chcete „uchovat“ pro příští generace. Nebo jen pro sousedy z druhého konce republiky, kteří té vaší oblíbené odrůdě říkají jistě jinak a vy si to s nimi chcete porovnat. Vymodelovat ovoce, to je tradiční způsob „archivování“, který muzeologové používají.

V naší ovocnické sbírce zaujímají zvláštní postavení modely plodů ovocných dřevin zhotovené ze sádry nebo parafínu. Ohromující je už jejich samotný počet. Ve sbírce máme 505 jablek, 121 hrušek, 78 švestek a slív, 62 jahod, stejný počet třešní a višní, 45 broskví, 32 meruňek a několik desítek kusů modelů drobného ovoce, například kdoulí, mišpulí nebo angreštu. Nejstarší modely byly vyráběny podle vzorků ovoce získaných ze Zemského pomologického ústavu v Troji a Výzkumného ústavu zahradnického v Průhonících. V 50. letech 20. století získávalo muzeum ovoce, jež bylo předlohou pro modely, především na nejrůznějších ovocnářských výstavách. V dalších letech mu pak své výpěstky na vyžádání dodávaly výzkumné ústavy z Dobřichovic, Mělníka, Troji, Bzence a Průhonic nebo Výzkumný ústav ovocnářský v Holovousech.

Na parafínovém ovoci je nejpozoruhodnější to, že vypadá opravdu jako „živé“. Díky modelům se muzeu podařilo uchovat věrnou podobu krajových odrůd, pěstovaných v minu-

losti jen regionálně, a starých mizejících odrůd. Dnes tak můžeme vidět, jak vypadaly odrůdy Boračské šarlatové jablko, Chvatkovická rejeta, Nebílovský sklenáč, Ojíněné, Pruháč, Růžencové nebo Šiplůvka.

Tvorba modelů ovoce a zeleniny má v Národním zemědělském muzeu dlouhou tradici. První modely vyrobila ve 30. letech 20. století Alena Nedvědová. Po druhé světové válce se výroba přesunula na Kačinu. Zde se modelům věnovala v 50. a 60. letech Eva Rybičková, po ní od 70. let Eva Benáčková. Nakonec se dílna přemístila do valtické pobočky, kde ve výrobě modelů pokračoval v 90. letech Dušan Kachyňa. S ním ale tradice bohužel skončila. Jeho „učedník“ neměl příležitost získat dostatečnou praxi, a pracoviště tudíž zaniklo.

Jak se model ovoce vyrábí? Původně se modely vyráběly i ze sádry, ale nakonec „vyhrál“ parafín. Je odolnější proti poškození, má nízkou teplotu tání, dobře se odlévá do formy a lépe nateče do drobných nerovností povrchu. Parafínové modely je potřeba obarvit. U větších modelů se barva přidává už do parafínu, menší modely se barví povrchově, práškovou barvou rozmíchanou s lihem v poměru 9:1. Model se nabarví a po zaschnutí se barva zapustí do parafínu nahřátím horkým vzduchem. Většinou na to stačilo použít fén.



Podsbírka Ovocnictví zahrnuje předměty z pobočky Kačina a průběžně budovaný sbírkový fond z valtické pobočky. Záměrem sbírky je zmapovat obor pěstování ovoce a jeho historický vývoj. Cenné jsou proto modely starých odrůd jablek a hrušek, které se dnes téměř nepěstují, popřípadě zcela zanikly. Celý soubor čítá téměř dva tisíce modelů plodů ovocných dřevin a drobných plodů. Doplnují jej modely hroznů vinné révy a mnoha druhů zeleniny. Nejstarší modely vznikaly podle vzorků ovoce získaných ze Zemského pomologického ústavu v Troji a Výzkumného ústavu zahradnického v Průhonicích.

50 | Parafínové modely ovoce – výroba jednoho parafínového modelu trvá pět až sedm dní



Proč Národní muzeum nechtělo dům s roztrhanou střechou

Z PODSBÍRKY MODELŮ STAVEB

Nejstarším modelem lidové architektury v našem muzeu je lidový dům z Lounska. Jedná se o vesnickou usedlost, spíše chalupnickou než selskou, postavenou „pěkně“ postaru, zčásti ještě z kuláčů. Model je zhotoven velmi věrně, včetně děr v doškové střeše.

Chalupa je součástí souboru modelů vytvořených pro Jubilejní výstavu pořádanou v roce 1891 v Praze. Ta měla ukázat České království jako všestranně prosperující součást rakousko-uherské monarchie. Po skončení výstavy přešly modely do sbírek Národopisného muzea. Když bylo muzeum v roce 1922 zrušeno, pracovníci Národního muzea označili model za neatraktivní. Ponechali si jen zdobené a zachovalé modely a zbytek nabídli nám, respektive tehdejšímu Československému zemědělskému muzeu. A tak se do našich sbírek dostal i lounský statek.

Příběhů o „nezajímavých modelech“ máme více. Třeba model, který byl později také vystaven na Národopisné výstavě československé v roce 1895. Je to model statku a představuje zděný a vzorně udržovaný dům s pálenou krytinou. Křížová světnička modelu ukazovala, že statek by mohl pocházet z Podkrkono-

ší, ale v tamních archivech o něm nebyla ani zmínka. Pátrání, kde skutečný dům stojí, se vlekle. To se může stát, když si člověk třeba kvůli vzpomínkám postaví dům připomínající domov v oblasti, kde se od věků staví jinak. A to byl i tento případ. Díky fotodokumentaci z Jubilejní výstavy, kde byl model domku vyfotografován, se nakonec podařilo zjistit, že i tato stavba stojí na Lounsku.

51 | Zmenšený model rodného domu Františka Ladislava Riegra – mlýn ze Semil v Čechách, podle stavu r. 1880. (skleněný negativ koupen od firmy Posselt, Smíchov v roce 1928, rozměr 13 × 18 cm)

52 | Roubené i zděné – konkurence se nekonala. Obě formy staveb venkovské usedlosti vedle sebe existovaly dobře sto let a obě byly funkční



51



52

Modely staveb — jedna z nejmenších podsbírek Národního zemědělského muzea. Má několik součástí, tou nejatraktivnější jsou modely lidových staveb z Jubilejní výstavy a Národopisné výstavy československé z 90. let 19. století. Největší, dosud nedocenenou část podsbírkou tvoří modely zemědělských provozních staveb především z období socialismu. Podsbíрку doplňuje kolekce modelů stavebních konstrukcí původně sloužící k výuce. V této podsbírcce je uloženo i několik rekonstrukčních modelů zaniklých pravěkých a středověkých objektů. Nacházejí se zde i modely hospodářsko-technických úprav krajiny.



Snoubení dubu s révou

Z PODSBÍRKY VINAŘSTVÍ

Jedním z našich pokladů je dubový vřetenový lis z roku 1719. Je to nádherná ukázka staré řemeslné práce. Muzeum jej získalo darem od Ludvíka Polacha z Moravské Nové Vsi v roce 1981. Lis našli zaměstnanci muzea v jeho polorozbořeném sklepe.

Lis s největší pravděpodobností vyrobil řemeslník z okolí Moravské Nové Vsi. To je obec z Podluží, mezi Břeclaví a Hodonínem. Lis byl zhotoven přímo „na míru“ do sklepa, ve kterém pak stál téměř tři sta let. Vzhledem k úctyhodným rozměrům lisu je velmi nepravděpodobné, že by byl někdy přemístován.

Dochoval se prakticky kompletní a ve velice dobrém stavu, což lze vzhledem k vlhkosti, která ve sklepe byla, označit skoro za zázrak. Už na první pohled ohromí svými rozměry; celková výška lisu činí 280 cm, šířka 272 cm a hloubka 170 cm. Pozoruhodné rozměry má také dřevěné vřeteno, jeho průměr je 30 cm a délka bez mála půl metru.

Lis stojí na dvou šlapech o profilu 38 × 30 × 140 cm. Horní kláda lisu, zvaná hinšt, je přes půl metru silná. Ojedinelá je také mísa lisu, šířku má rovný metr, vysoká je 36 cm a na hloubku dosahuje 170 cm. A přitom je vyrobena z jediného kusu dřeva! Uvážíme-li, že součásti lisu se vyráběly z jádra, tedy ze střední čás-

ti kmene stromu, musel mít dubový kmen pro výrobu mísy průměr alespoň 140 cm. U lisu se zachovala také původní „husa“, tedy trámeček přenášející tlak vřetene na podložené trámký a dále přes silné desky na hroznovou drť.

Celý lis je vyroben z dubového dřeva, které je velmi tvrdé a odolné. Stromy použité na výrobu lisu se kácely v zimě, v období zimního spánku. Skácený dub se neodkorňoval. Následující rok ležel kmen ve stínu, podložený tak, aby se nedotýkal země. Až potom se z kmene sloupala kůra a uložil se do stodoly, kde schnul další tři až čtyři roky. Pak se z něj mohl vyrobit lis. Při výrobě lisu se používalo co nejméně železa, to proto, že víno ve styku se železem dostává nežádoucí tmnou, nahnědlou barvu.

A jak se víno lisovalo? Do dřevěné mísy lisu vinaři nejprve nasypali hrozny. Mísu přikryli dřevěnými deskami a na ně se položily podložné trámký. Navrch přišel další trámeček, zmiňovaná „husa“. Na tu dosedala hlava vřetene, která měla na spodní straně čep odpovídající otvoru v „huse“. K tomu, aby se lis otáčel, tlačil na hrozny a lisoval z nich šťávu, sloužil dřevěný šroub – vřeteno. Otvorem v míse odtékal vinný mošt, uvnitř zůstaly výlisky z hroznů. Říká se jim matoliny a v nejstarších dobách se jimi krmil dobytek. Dnes se spíše kompostují.



53 | Réva vinná – reprodukce rytiny z knihy Jan Mehler: Die Landwirtschaft des Königreichs Böhmen, Dresden, 1795

A



54 | Fyzicky náročná práce – lis museli obsluhovat nejméně dva lidé, častěji ale pracovali ve čtyřech. Vřetenem se otáčelo pomocí sochorů. [A] Vřetenový lis na lisování hroznů z roku 1719. [B] Detail vřetena s hlavicí. [C] Detail data vzniku a opravy lisu



B



C

Podsbírka Vinařství se prolíná celou historií valtické pobočky. Sbírkou mapuje obor pěstování vinné révy a výroby vína u nás. Její součástí je nářadí k obdělávání půdy, ošetřování vinic, zařízení na zpracování hroznů a distribuci vína. Nejvzácnější součástí sbírky tvoří dřevěné vinařské lisy z jižní Moravy, z nichž některé jsou až tři sta let staré. Sbírkou vřetenových lisů doplňuje jeden lis kládový, který se používal k lisování jablek.

Secí strojek — pomocník každého hospodáře

Z PODSBÍRKY ZELINÁŘSTVÍ

Ten obrázek si snad vybaví každý, i když dneska už jen z pohádek. Sedlák kráčí polem a z bílého rezného plátka uvázaného kolem krku nabírá hrsti zrní. Propouští je mezi prsty a střídavě rozhazuje, dopředu i do stran. Rovnoměrnost je nezbytným předpokladem dobré úrody. Ale co pak? Přiletí ptáci a zrnka sezobají? Slunce je spálí nebo déšť vyplaví? Kdepak! Zrnka je potřeba jemně vpravit do zeminy. A tak má kromě velkých strojů naše muzeum ve sbírkách i menší ukázky šikovnosti a důvtipu našich předků, kteří se snažili práci na poli zrychlit a vylepšit. Jednu z nich představuje ruční secí strojek z první poloviny 20. století.

Svou konstrukcí připomíná trakař. Osivová skříňka a výsevní ústrojí jsou upevněny ke kolu a na druhé straně ke dvěma rukojetím. Druhé, menší kolečko je součástí výsevního zařízení a mělo za úkol zatlačit vysetá semena do půdy. Dojem trakaře dal vznik i názvu – trakařový secí strojek.

Dřevěný secí strojek daroval našemu muzeu Josef Hájek z Valtic v roce 2004. Zdědil jej po svém otci, který s ním na svém záhumenku vyséval řepu a další zeleninu. Secí strojek mu prý sloužil po celý život. Původní majitel však není znám. Je možné, že strojek patřil někomu z německých obyvatel, kteří ve Valticích žili před druhou světovou válkou. Jediné, co je téměř jisté, je, že takovéto strojky vlastnili zpravidla větší hospodáři. Pro maloročníky to byla zbytečná investice.

Secí strojky urychlily a zefektivnily setí, které se předtím provádělo ručně. Současné zatlačení semen do půdy dokázalo zabránit vyplavení osiva deštěm a ochránilo jej před ptáky. Dnešní secí strojky fungují na podobném principu, ale už se nevyrábějí ze dřeva. Původní materiál nahradila ocel, později hliník a jeho slitiny. Správně zasít je ale pořád stejně důležité – když je semen mnoho, rostliny nemají místo a nevzejdou, když málo, budou menší výnosy.



55

Podsbírka Zelinářství představuje pěstování zeleniny v celé oborové šíři. Nacházejí se v ní nástroje pro výsev a předpěstování sadby, pletí a jednocení zeleniny a samozřejmě nástroje a zařízení používané při sklizni, balení a skladování. Mezi nejvzácnější předměty patří dřevěný rýč se železným kováním a soubor zvonů na chřest, které pocházejí z první poloviny 20. století. Druhá část sbírky obsahuje předměty spojené s hnojením, ochranou a zavlažováním rostlin. Třetí skupinu předmětů tvoří pomůcky pro konzervaci, sušení a mražení zeleniny. Různé odrůdy zeleniny pěstované u nás dokumentuje rozsáhlá sbírka parafinových modelů.

55 | Trakařový secí strojek – úkolem zadního kolečka bylo zatlačit vysetá semena do půdy

56 | Záhonový pluh – nápad na využití asymetrie umožnil půdu nejen rozrýt, ale i mísit a obrátit. Používal se už ve 13.–14. století, tento je však o 500 let starší

56





57 | Robotní známky – s motivem ruky jsou potvrzením odvedené práce ruční, se srpem byla za ruční práci o žních, s obrázkem kola za práci s povozem

Kousek kovu za krávu

Z PODSBÍRKY NUMIZMATIKA

Měly větší hodnotu, než by nás dnes napadlo. Robotní známky. Sloužily vrchnosti jako kontrola odvedené práce poddaných na jednotlivých panstvích a poddaným jako pracovní výkaz – potvrzení, že byl člověk v práci.

Od pondělí do soboty, od soumraku do úsvitu pracovali všichni na panském. Vždyť i samotní robotníci patřili pánům. Na konci každého dne dostali od správce nebo drába jednu robotní známku, na konci týdne ji vyměnili za výplatu. Na to nebylo potřeba umět ani číst, ani psát, stačilo jen počítat do šesti. O senách a žních do sedmi, to se lecky ani neděle nedržela. Kdo známku ztratil, měl velký problém. Ztratil nebo nepřišel do práce, to bylo jedno, kromě toho, že nedostal výplatu, hrozil mu také přísný trest za protivení se příkazu vrchnosti.

Známky byly jednoduché neopracované plíšky, jen s číslem nebo značkou. Ty, které máme v muzeu, pocházejí z 18. století, mohly se tak používat i několik desítek let. Robotna byla zrušením poddanství ukončena až v roce 1848. Pak robotní známky postupně zanikaly. Hledači pokladů je dodnes nacházejí na polích a také na místech někdejších chmelnic, protože i tam se známky používaly pro evidenci práce česáčů chmele.

Kromě zámeckých a mincovních medailí z 19. a 20. století máme v muzeu i předměty z dávnější historie. Byly součástí sbírky majitele velkostatku Smiřice. Nejstarší mezi nimi je stříbrná medaile označená rokem 1581, na níž je vyobrazen neznámý muž. Původně šlo o stří-

brný tolar. Je ale doplněný ouškem, a tak ho podle všeho někdo nosil na krku. Šlechtický rod Smiřických ze Smiřic z tamní tvrze ale vymřel v první polovině 17. století, a tak se víc už asi nikdy nedozvíme.



59



58



58 | Nováček – nejmladší přírůstek podsbírky. Návrh pamětní medaile ke 100 letům Národního zemědělského muzea, jehož autorem je Zbyněk Fojtů

59 | Stříbrný tolar – z roku 1581 je opatřen ouškem. Podle všeho sloužil k nošení na krku

Podsbírka Numizmatika patří spíše k menším sbírkám muzea. Sestává z medailí se zemědělskou tematikou, odznaků, plaket, mincí, chmelařských a robotních známek. Obsahuje také sádrové předlohy a razidla. První přírůstky byly zapsány v roce 1929, další přibývaly v podobě darů od nejrůznějších institucí, například Rolnického cukrovaru v Němčicích či Městského muzea v Pardubicích. Podstatnou část sbírky tvoří soubor 132 medailí, který muzeu darovalo ministerstvo zemědělství.

Zvířata, která nepotkáte

Z PODSBÍRKY ZOOLOGIE

V roce 1839 začal lesní adjunkt Václav Špatný preparovat ptáky. Byli určeni pro sbírku knížete Jana Adolfa II. Schwarzenberga, majitele a stavitele loveckého zámku Ohrada v Hluboké nad Vltavou. Václav Špatný se poté stal prvním správcem lesnického a loveckého muzea, které na Ohradě vzniklo.

Sbírka dnes patří k největším svého druhu v České republice a její ornitologická část k nejstarší části sbírky Národního zemědělského muzea. Obsahuje 2 456 exemplářů, které dokumentují vzhled 296 druhů ptáků.

Nejvzácnějším sbírkovým předmětem je čírka úzkozobá (*Marmaronetta angustirostris*), drobná kachna, která žije v jižní Evropě, severní Africe a jihozápadní Asii. Do střední Evropy zaletuje jen vzácně. V našich zemích byl její výskyt zaznamenán jen jedenkrát. Stalo se tak v červenci roku 1892 při honu na kachny na Zlivském rybníce u Hluboké nad Vltavou. Lovci tenkrát střelili čtyři čírky úzkozobé. Jedna z nich se dostala do Národního muzea v Praze, zbylé tři putovaly do sbírky v loveckém zámku Ohrada.

Stejně vzácnou položkou zoologické podsbírky je vypreparovaný norek evropský (*Mustela lutreola*). Tato lasicovitá šelma u nás již nežije a zmizela i z většiny evropských zemí.

V českých muzeích se dochovaly pouze tři jednoznačně identifikované preparáty norka evropského pocházející z našeho území. Jedním z nich je samička norka z muzea Ohrada. Jedná se o samičku chycenou do sklopce v Hluboké nad Vltavou v roce 1843.

Máme také unikátní kolekci rohů a parohů jelenovitých a turovitých zvířat. Měli bychom si vysvětlit, že mezi jelenovité patří srnec, jelen nebo daněk. Mezi turovité řadíme tury, buvolce, kozy, ovce nebo antilopy. Kolekce vznikla v rámci zoologických výzkumů přírodovědce a středoškolského profesora Viléma Sallače (1852–1927).


Tvůrce sbírky si při jejím budování počínal velmi systematicky. Nesbíral výjimečně mohutné a často tvarově netypické lovecké trofeje, šlo mu o přehledné zdokumentování široké variability paroží a rohů prostřednictvím typických zástupců daných zvířat. Kolekce, jíž se dnes říká Sallačova sbírka jelenovitých a turovitých, patří k nejvýznamnějším na světě. Jsou v ní zastoupeny téměř všechny druhy čeledi jelenovitých, a to ve 343 exemplářích, a 57 kusů souroží a lebek plemene turovitých. Nejvýznamnější položky sbírky tvoří lebka s rohy zubra kavkazského a paroží tří jedinců jelena Schomburgkova.

60 | Paroží vyhubeného jelena – Schomburgkův jelen žil v Thajsku, Laosu a čínské provincii Yunnan. V přírodě byl vyhuben roku 1932, posledního jedince, krotkého chrámového samce, zabil v thajské provincii Samut Sakhot v roce 1938 místní opilec

61 | Krahujec obecný – exponát z 19. století je historickou kuriozitou. Lékárník z třeboňské lékárny se snažil zabránit v hnízdění vlaštovkám, které si začaly stavět hnízdo nad domovními dveřmi. Obstaral si vycpaného krahujce, aby ptáky zaplašil. Ti ale měli pro strach uděláno a hnízdo si postavili přímo na zádech vycpaného ptáka. A hned dvakrát v něm vyvedli mladé

60



Podsbírka Zoologie  vznikla samostatně až v roce 2015, obsahuje však jedny z nejstarších exponátů muzea, které pocházejí z roku 1842. Navazuje na původní záměr správců schwarzenberského loveckého muzea Ohra-da, a to zmapovat celou středoevropskou faunu. Její součástí jsou například vycpaniny savců a ptáků, kožešiny, trus a vývržky, vejce, hnízda, kostry a lihové preparáty, celkem asi 5 000 položek. Tím se podsbírka Zoologie stala jednou z nejrozsáhlejších podsbírek muzea.

61



63 | Samice norka evropského – byla chycena do sklopce, to je past, kam zvíře vlezlo za návnadou a zavřou se za ním vrátka. Stalo se tak u rybníka Nadýmač v Hluboké nad Vltavou roku 1843

63

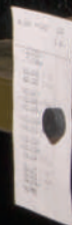


62 | Raroh jižní – dravec byl 8. dubna 1920 zabit výstřelem z praku na lodi Madawaska kotvíci v Rudém moři. Plavidlo převáželo československé legionáře zpět do vlasti

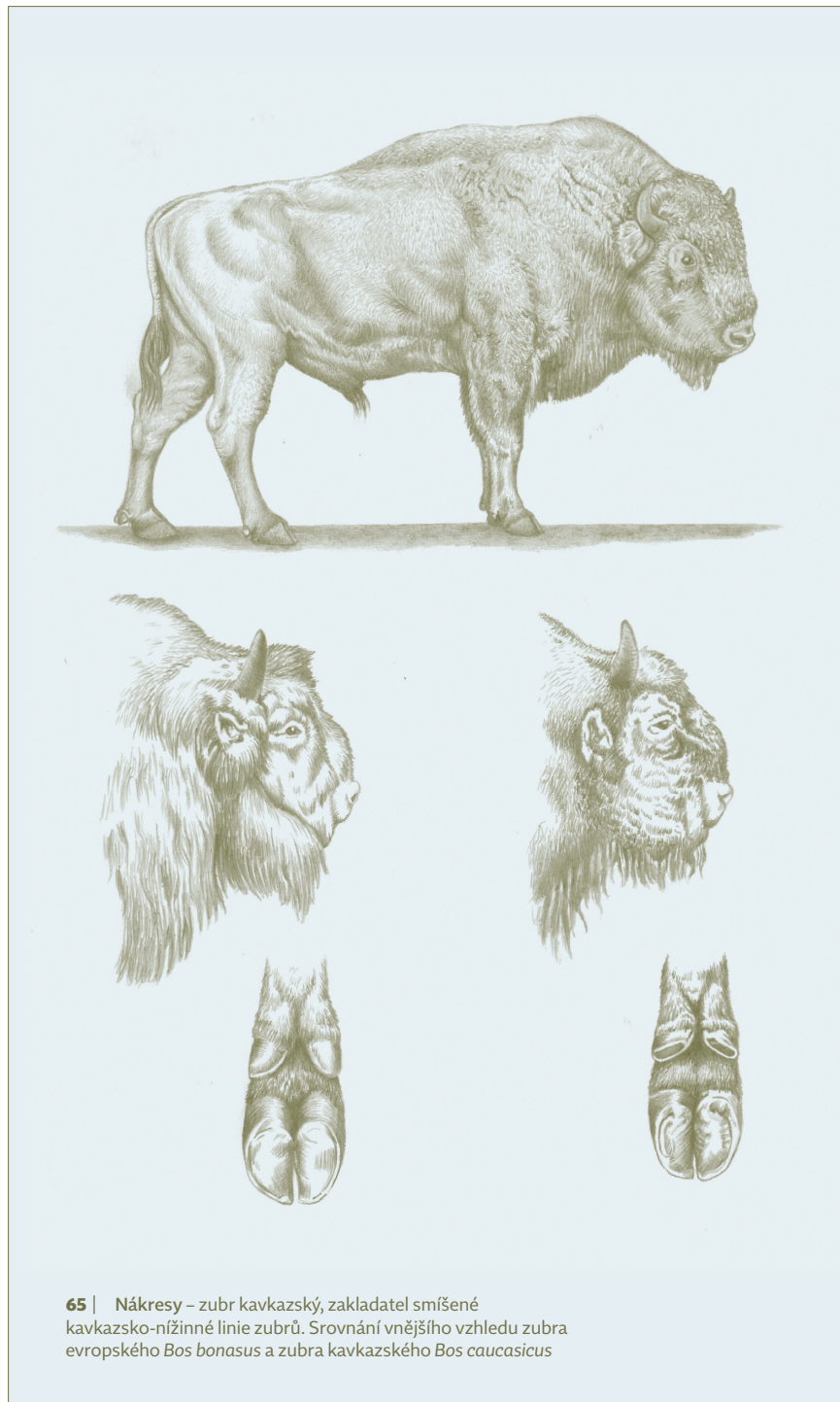
62



64 | Ornitologická sbírka na Ohradě – vznikala od počátku existence zdejšího muzea. Prvním preparovaným ptákem bylo káně rousné, v katalogu z roku 1849 je uvedeno již 184 druhů ptáků. Dnes má sbírka na 300 druhů ptáků ve 2500 exemplářích a patří k největším a nejkomplexnějším v republice



20



66 | Zubr kavkazský – vystaven na zámku Ohrada. Podobnost s kresbou je zřejmá

67 | Lebka s rohy – zubr kavkazský je součástí Sallačovy sbírky paroží a sourozí



Jak se měří počasí

Z PODSBÍRKY ŽIVOTNÍ PROSTŘEDÍ

68



68 | Obelisk v Bridgend – John Francis Campbell nebyl jen autor heliografu, ale především folklorista, sběratel legend a pověstí ze Skotské vysočiny. Na jeho památku zde již dva roky po jeho smrti, v roce 1887, postavili obelisk s nápisy v angličtině i gaelštině

Campbell-Stokesův heliograf už na první pohled zaujme svým vzhledem. Připomíná totiž věšteckou kouli. Takzvaný slunoměr slouží ke zjišťování údajů o počasí a klimatu v dané lokalitě. Díky své jednoduchosti a přehlednosti výsledků měření se stal ve své době velice oblíbenou pomůckou. Meteorologové jej používají i dnes, stejně jako teploměr či barometr.

Používání heliografu má více než stoletou tradici. V roce 1853 jej zkonstruoval John Francis Campbell, v roce 1879 jej upravil irský matematik a fyzik George Gabriel Stokes. Původně se přístroj skládal ze skleněné koule zasazené do dřevěné mísy, do níž slunce vypalovalo svoji stopu. Stokes heliograf zdokonalil usazením koule do kovového pouzdra, do něhož se zasouval záznamový papírový pásek. Stroj

slouží k zaznamenání délky trvání slunečního svitu, ne k měření jeho intenzity.

Náš heliograf byl původně součástí sbírky Přírodní podmínky, věda a školství deponované v pobočce na Kačině. Pochází z přelomu 19. a 20. století a sloužil jako učební pomůcka na Zemské vyšší škole hospodářské v Táboře, která byla založena roku 1866. Jednalo se o první školské zařízení, ve kterém se vyučovalo v českém jazyce. Působila tam řada významných osobností, jako například František Farský, František Ladislav Sitenský nebo syn Boženy Němcové Karel Němec.

Jak heliograf funguje? Základem přístroje je skleněná koule. Ta je na vrcholech seříznutá a slouží jako čočka, která soustřeďuje sluneční paprsky do jednoho místa. V ohnisku koule je umístěn papírový pásek, na němž jsou znázorněny časové úseky. Soustředěné sluneční paprsky pásek propalují a vytvářejí na něm viditelnou stopu. Dobu a intenzitu slunečního záření ovlivňuje především nadmořská výška a oblačnost, ale také znečištění ovzduší či mlha.

Protože výška a délka dráhy slunce po obloze se v průběhu roku mění, používají se v heliografu tři druhy registračních pásků. V zimním období se používají krátké zahnuté pásky, v období kolem rovnodennosti rovné pásky, v letním období pak dlouhé zakřivené pásky. Ty se ukládají do prstence, který obepíná polovinu skleněné koule. Na páscích jsou předtištěné časové intervaly, ze kterých lze jednoduše odečíst dobu trvání slunečního svitu.



JOHN FRANCIS CAMPBELL (1821–1885)

Skotský učenec, znalec keltské kultury a vynálezce heliografu. Od dětství se zajímal o přírodní vědy, fotoграфování a zejména o optiku, což ho pravděpodobně přivedlo na myšlenku sestavit přístroj, který by zaznamenával délku slunečního svitu. Jako meteorologickou pomůcku svůj přístroj využil při londýnské epidemii cholery v roce 1854. J. F. Campbell byl tehdy tajemníkem Generální rady pro zdravotnictví. Ta měla za úkol zbudovat v Londýně třináct nových meteorologických stanic s cílem studovat povětrnostní podmínky v souvislosti se šířením cholery.

Podsbírka Životní prostředí je nově vytvořena a představuje historii vztahu člověka k okolnímu světu a způsoby zkoumání prostředí, ve kterém žijeme. Největší skupinu exponátů tvoří pedologické nástroje a pomůcky, například soupravy k odebrání půdních vzorků, půdní teploměry, vrtáky a analytické váhy. Československou flóru mapuje soubor herbářů, jež obsahují zejména traviny, lesní a luční rostliny, plevely, okrasné dřeviny a listy ovocných stromů a keřů. Mezi nejpozoruhodnější sbírkové předměty patří model protimrakové střelnice a Campbell-Stokesův heliograf, které reprezentují obory meteorologie a geodézie.

69 | Campbell-Stokesův heliograf s registračními pásky – soustředění paprsků do jednoho místa propálí stopu na měrném pásku. Tak lze změřit délku trvání slunečního svitu

Jak bratrance Veverkové málem přišli o patent

Z PODSBÍRKY ROSTLINNÁ VÝROBA II

Kdo by neznal ruchadlo, český vynález, který nechybí v žádné učebnici dějepisu? Málokdo ale ví, kdo vlastně byli jeho tvůrci a čím je vynález bratrance Veverkových převratný. Výraz „převratný“ je zde zcela na místě. Oproti předchozím typům pluhů, které pouze dělaly rýhu do půdy, dokázalo ruchadlo půdu převrátit, rozdrobit a tím ji připravit na setbu.

Jeden z původních exemplářů ruchadla, přímo od bratrance Veverkových, má ve sbírce i Národní zemědělské muzeum. Dokonce se jedná o jeden z prvních sbírkových předmětů muzea. Do sbírek bylo ruchadlo zařazeno v roce 1918 a bylo zvoleno jako hlavní motiv pro tehdejší znak muzea. Dnes jej můžete vidět na čestném místě v pražské expozici Zemědělství.

Nezvyklý název tohoto ořebního zařízení se odvozuje od slova „ruchat“, to znamená rozrušovat půdu. Hlavní inovace ruchadla spočívala v postavení radlice vůči směru orby, zásadní změnou byl tvar ruchadlové radlice a odhrnovačky, který umožnil drobení a překlápění zeminy. Protože radlice se do půdy i snáze zařízla, podstatně se snížily požadavky na tažnou sílu při orání. Tento princip najdeme v konstrukci dnešních pluhů po celém světě.

Bratrance Veverkové vyvíjeli ruchadlo metodou pokus–omyl. Výsledný model byl poprvé prezentován v roce 1832 na výstavě pořádané tehdejší c. k. Vlastenecko-hospodářskou

společností v Praze, ale tenkrát jako „Kainzův pluh“. Hospodářský úředník z Choltic a pozdější statkář Jan (Hans) Kainz si vynález ruchadla neprávem přisvojil. A protože byl původem Němec, zavalil tím rovnou i příčinu k národnostním sporům.

VÁCLAV A FRANTIŠEK VEVERKOVÉ

Autoři vynálezu pocházeli z Rybitví u Pardubic, kde se narodili na samém konci 18. století. František byl rolník a „koumák“, Václav kovář a chalupník. Dřina v podobě přípravy půdy k seti zřejmě přiměla Františka k úvahám, jak dosavadní způsob orby vylepšit. Václav pak vyráběl prototypy ruchadla, které bratrance v průběhu let 1824–1827 testovali a zdokonalovali.


Na svém vynálezu však bratrance Veverkové nikdy nezbohatli. Prodávali jednotlivá ruchadla ale netušili, že mohou originální nápad zpeněžit v podobě patentu. Tak se stalo, že o své prvenství málem přišli. Jak už jsme zmínili, průlomový vynález se jim totiž pokusil ukrást německý obchodník Hans Kainz. Spor se vlekl celá leta, na základě výpovědí svědků z Rybitví se nakonec v roce 1883 podařilo autorství bratrance Veverkových prokázat. To však už byli vynálezci ruchadla přes třicet let po smrti...

70 | Stojící František a sedící Václav – sousoší bratrance Veverkových v Pardubicích. Základní kámen byl položen za přítomnosti zástupců hospodářských spolků a besed 31. srpna 1883





71

Podsbírka Rostlinná výroba II  je nejstarší podsbírkou muzea a čítá přes dva tisíce sbírkových předmětů. Původně ji tvořily sbírkové předměty vystavené na Jubilejní zemské výstavě a na Národopisné výstavě. Postupně vznikla sbírka historických oradel, která dnes patří k největším na světě. Kromě strojů sloužících k obdělávání půdy obsahuje sbírka také secí stroje a mechanizaci na sklizeň obilovin a pčincin. Sbíрка rostlinné výroby se významně rozrostla po zrušení zemědělských muzeí v Opavě a v Brně. V 50. letech minulého století přibývaly početné kolekce výukových modelů strojů. V 60. a 70. letech probíhalo systematické doplňování sbírek předměty typickými pro jednotlivé regiony republiky. Od 70. let začaly přibývat i modernější zemědělské stroje z období socialismu.

71 | Na vlastní oči – ruchtadlo bratraců Veverkových je vystaveno v Praze v expozici Zemědělství

72 | Detail inovace – vytvarovaná prohnutá radlice zeminu současně krájela, drolila i obracela



72

Příběh posledního šumavského medvěda

Z PODSBÍRKY MYSLIVOST

Málokdo ví, že posledním medvědem uloveným v Čechách byla ve skutečnosti medvědice. Důvody pro její zastřelení nejsou zcela jednoznačné. Příkaz k ulovení sedmnáctileté medvědi samice vydal Jan Adolf II. Schwarzenberg, tehdejší majitel hlubockého panství, zámku Ohrada i přilehlých lesů. A to i přes výhradu, že: „By nebylo milé, kdyby všichni medvědi byli postříleni a jejich rod v tamních lesích vyhuben byl.“

Tak či onak, při stáří medvědice (medvědi se v průměru dožívají dvaceti až pětadvaceti let) hrozilo, že pojde nebo ji někdo upytlačí a knížecí sbírka tak přijde o vzácnou trofej. Na lov se tedy tenkrát, 11. listopadu 1856, vypravilo 27 lovců. První pokus o skolení medvědice skončil nezdarem. Medvědice prorazila řetěz střelců a unikla.


Napodruhé, o pouhé tři dny později, se proto na lov vypravilo 46 střelců a 75 honců. Jak vyplývá z líčení jednoho z účastníků honu, počasí jim nikterak nepřálo. „Počasí během tohoto lovu bylo strašlivé, bouře bičovala poleším hrozně, rachot vyvrácených a částečně zlomených stromů byl k neposlouchání, sníž se sypal v proudech a přinášel takovou tmou, že nebylo na deset kroků vidět.“

Tentokrát se však medvědici skolit podařilo. Stalo se tak blízko potoka Hučina, u obce Jelení vrchy. Dva střelci nejdřív utekli, medvědici složil až třetí, lesní strážce Johann Jungwirth. Druhou ranou na komoru. Od té doby se mu v okolí začalo říkat Bärenhanzl. Medvědice byla s velkou slávou převezena na zámek Hluboká, kde se za účasti mnoha šlechticů konala slavnost s loučemi a loveckou kapelou.

Čtvrtý den po ulovení byla medvědice předána Václavu Špatnému, knížecímu bažantníkovi a prvnímu kustodu schwarzenberského muzea na loveckém zámku Ohrada, k vycpání a umístění do zoologického kabinetu. K vidění je dodnes, jen v 60. letech minulého století byla srst medvědice přebarvena, takže v současnosti má jakýsi „přeliv“, díky němuž vypadá zachovalé i na svých více než 160 let.

Zda se opravdu jedná o posledního českého medvěda, nelze potvrdit, neboť medvědi tenkrát, v polovině 19. století, svobodně putovali přes hranice tam a nazpátek. Ještě v roce 1889 prý jeden vimperský tiskař koupil kůži medvěda upytlačeného poblíž Včelné. To však nic nemění na postavení „poslední šumavské medvědice“ coby kultovního sbírkového předmětu ohradské expozice.



Podsbírka Myslivost  je nejrozsáhlejší podsbírkou muzea lesnictví, myslivosti a rybářství. Nejstarší jádro tvoří původní ohradský fond, jehož vznik se datuje do roku 1842 a který obsahoval dermoplastické preparáty zvířat. Ambicí správců muzea bylo zmapovat ve sbírce středoevropskou faunu, nikoli jen lovnou zvěř. Sbíрку doplňují lovecké trofeje, zbraně a rarity pocházející ze schwarzenberských panství, například poslední český medvěd (1856), poslední český vlk (1874), parohový nábytek a také obrazy malíře a ilustrátora Zdeňka Buriana.

73 | Poslední šumavský medvěd – je vystaven na zámku Ohrada, a to včetně zbraně, kterou byl zastřelen. Vlastně byla zastřelena

74 | Prsty s drápy – drápáním si medvědi značí stromy, nejčastěji jehličnany, a to až do výšky dvou metrů



Minulost ožívá před očima

Z PODSBÍRKY FOTOARCHIV



75

75 | Sekáč při broušení kosa – autor: Karel Krátký, rok pořízení: 1947, místo: Dolní Rokytnice – okres Semily, rozměr: 6 × 6 cm

Příběhy jednotlivých fotografií se bohužel nezachovaly. Prostřednictvím téměř sta tisíc fotografických negativů a pozitivů, z nichž nejstarší pocházejí z počátku 20. století, ale vypráví náš fotoarchiv příběh československého zemědělství. Obrazové i zvukové záznamy doplňují neocenitelným způsobem naše vědomosti o historickém vývoji především československého zemědělství, potravinářství, lesnictví a rybářství, o proměnách krajiny i o práci a způsobu života venkovského obyvatelstva.

Obrazové záznamy dokumentují zejména polní práce, chov hospodářských zvířat, lesnictví, každodenní život venkovských lidí i proměny naší krajiny v průběhu historie. Romantiku starých časů mezi nim moc nenajdete, spíše dřinu od rána do večera v odvětví, kde „den živí rok“.

Mezi soubory skleněných negativů z doby první republiky najdete i kolekci záběrů, které zachycují expozice z první budovy Československého zemědělského muzea. Jsou to záběry z roku 1928, kdy muzeum sídlilo v sadech Kinských č. p. 97 na Smíchově. Uvidíte na nich dnes již neexistující výstavní prostory s exponáty, jako jsou modely prasat, skotu nebo koní, sbírku kopyt a podkov či ptačích vajec. Tyto skleněné negativy o rozměrech 13 × 18 cm zakoupilo muzeum od firmy Posselt za cenu 35 Kč za kus. Ateliér Jana Posselta, založený roku 1910, sídlil na Smíchově a patřil k významným prvorepublikovým fotoateliérům v Praze.

Fotografické svědectví o vývoji zemědělství, lesnictví a souvisejících oborů významně doplňuje archiv filmových záznamů na 16mm a 35mm filmovém pásu. Díky nim můžeme dnes vidět filmy „Jak se pěstoval a sklízel len“, „Ovčákův rok“, „Zaječí hony“, snímky „Jedeme na chmel“, „Emancipovaná žena vaří“ či „Vrtulníky při likvidaci kůrovce“, které vznikaly hlavně v 50. až 70. letech dvacátého století.

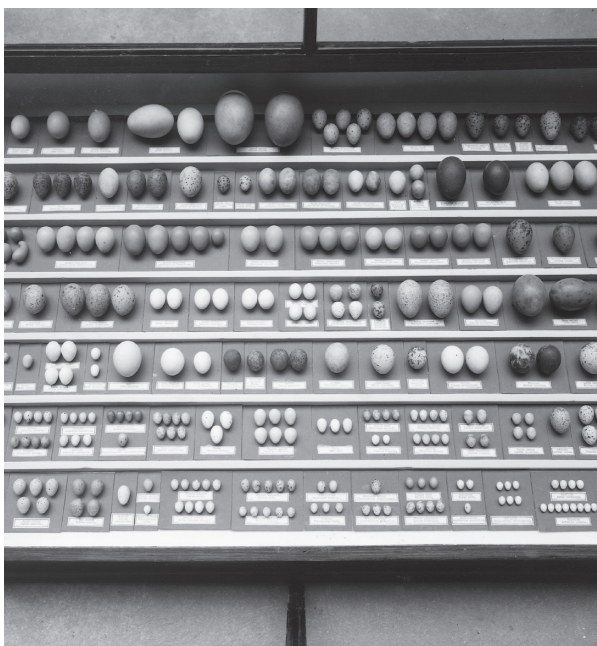
76



77



78



76 | Nakládání snopů na vůz – autor: J. Syrový, rok pořízení: 1949, místo: Hvožďany – okres Tábor, rozměr: 6 × 6 cm

77 | Sklizeň brambor na poli rolníka Josefa Plachého – autor: Jiří Jaroš, rok pořízení: 1952, místo: Černuc – okres Kladno, rozměr: 6 × 6 cm

78 | Sběrka ptačích vajec v muzejní síni č. II – ateliér Posselt, rok pořízení: 1928, rozměr: 13 × 18 cm

Podsírka Fotoarchiv se nachází v Praze a dokumentuje nejen historický vývoj zemědělství, potravinářství, lesnictví a rybářství, ale také práci a způsob života lidí na venkově. Pro muzeum je fotoarchiv nejen cenným vědeckým zdrojem, poskytuje také ilustrační materiály k pořádaným výstavám a propagačním materiálům muzea. Obsáhlou sbírku negativů a pozitivů z období po roce 1900 doplňují reprodukce historických dokumentů a knih. Součástí fotoarchivu tvoří také filmové kopie a další audiovizuální materiály.

Kuthan — remoska našich předků

Z PODSBÍRKY GASTRONOMIE

HOUBOVEC SE ZEMČÁTKY PODLE M. D. RETTIGOVÉ

1 Rozkrájej drobně mladinké hřibky, osol je a nech je na másle dusit se zelenou petruželí a trochou pepře. Potom uvař mladá zemčátka na polovic a rozkrájej je na lístky.

2 Nyní vymaž mísu nebo kuthánek novým máslem, dej vespod vrstvu zemčatových lístků, na ty vrstvu houbiček, pak zase vrstvu zemčátek a zase houbičky, až jest vše na míse; navrch se to musí přikrejt pořádně urovnanými zemčatovými lístky. Máš-li raky nebo kaprové mléči, můžeš to jedním nebo druhým proložit, je to chutnější.

1 Načež rozkloktej dvě nebo tři celé vejce v žejdlíku smetany, osol to trochu, polej tím ten houbovec, poklad' po povrchu kouštínkami nového másla a nech ho v troubě hezky vypect. Na tabuli se dá s mísou nebo s kuthánkem.

Jídlo je nezbytnou podmínkou našeho přežití. Používání různých potravin, jejich příprava a způsoby stolování odrážejí dobové zvyklosti, regionální zvláštnosti i různé módní výstřelky. Jídlo je předmětem našich každodenních rituálů i slavnostních příležitostí. Stejně důležité je i náčiní a nádobí, které se k jeho přípravě používá.

V gastronomické expozici je k vidění trojnohý předchůdce našich rendlíků a zapékacích mis zvaný kuthan. Nádoba sloužila na vaření nad ohněm, jak napovídá původní německé označení Glutfanne. Glut znamená žár a Pfanne pánev, volně přeloženo tedy „pánev na žhavé uhlí“. Náš kuthan je měděný, má železné nožky a železnou manžetu na násadu. Ta umožňovala pohodlné zasunutí kuthanu do pece.

I když v dnešních kuchyních kuthan už neuvidíme, jeho název si například našel cestu mezi česká příjmení. Lidí se jménem Kuthan nebo Kuthanová u nás žije kolem tisíce. S kuthanem se setkáme i v receptech Magdaleny Dobromily Rettigové. A také v jedné dětské říkance: „Baba sedí za kamny, vylizuje kuthany, pes na ni vrčí, že ji dolů strčí, kohout na ni kokrhá, že jí kožich roztrhá.“ ³

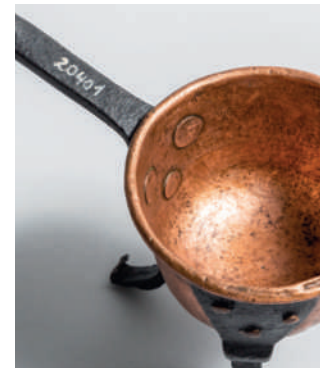
Co ale v dnešních kuchyních naopak vidíme a co zažívá znovu boom, to je remoska. Taky rendlík s nožičkami, tentokrát ale s ohřevem shora, tedy poklopem se zabudovanou topnou spirálou. I do remosky naskládáte potraviny, přikryjete a pečete. Jen místo do ohně ji připojíte do elektrické zásuvky. Remosku vytvořil v 50. letech Oldřich Humuta, který svůj nápad neustále vylepšoval. A i když se koncem minulého století chvíli zdálo, že remoska už je překonaný vynález, opak byl pravdou. Remoska se stále vyrábí v České republice, ale oblíbená je v řadě evropských zemí. A díky ohřevu shora na rozdíl od kuthanu nepřipaluje.

³ | Úryvek v textu – Pecháček, Stanislav: Lidová píseň a sborová tvorba, Karolinum Press, 2011




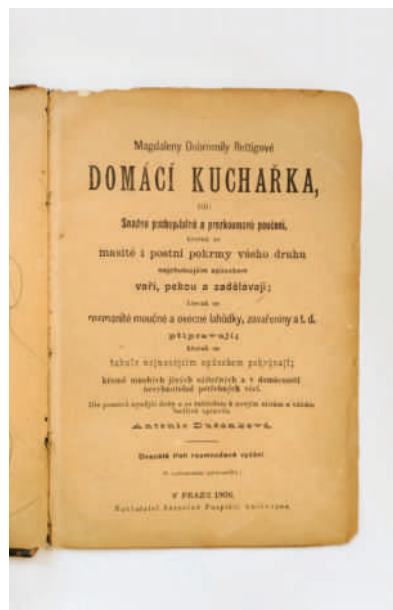
79 | Kuthan, měděná trojnožka – pochází z 19. století, tvarově vychází ze středověkých vzorů. Průměr 10 centimetrů

80 | Domácí kuchařka M. D. Rettigové – vydání z roku 1906. Kuchařku muzeum získalo darem v rámci projektu Kulinařní dědictví českých zemí: paměť, prezentace a edukace



79

Podsíbka Gastronomie  je v muzeu nejmladší a zastřešuje obory, které produkují důležité kulinářské suroviny: botanickou, ovocnickou, zelinářskou a rybářskou sbírku. Záměrem podsíbky je ukázat fázi kuchyňské úpravy a konzumace potravin, která „korunuje“ celý složitý proces zemědělské výroby. Podsíbka zahrnuje keramické, dřevěné, kovové a slaměné nádoby používané k uchování surovin. Dále kuchyňské náčiní, strojky, příbory a nádobí. Jejich ukázky najdete v pražské expozici Gastronomie.



80

Kavárnické prvenství patří Brnu

Z PODSBÍRKY OBCHOD



81 | Reklamní plakát – marketingový obor nebo umělecký žánr? Ne vždy ale plakáty nabízely zboží na prodej. V 17. století zvaly třeba na Shakespearovy hry, ve 20. letech 20. století politicky agitovaly. Ty, které nabízejí horkou kávu nebo čokoládu, se stejně neokoukají, že?

První kavárenský podnik v Čechách byl otevřen v Brně, a to v roce 1702. Nejsme zas o tolik pozadu za světem. Paříž přivoněla k pražené kávě v roce 1646, Angličané v roce 1650 v Oxfordu. Zatímco v Brně si kavárnu otevřel Turek, do Prahy ji přivezl muž arabské nebo arménské národnosti. Nejprve ji prodával lidem v ulicích, na kamennou kavárnu si Pražané museli počkat až do roku 1714.

Proč mluvíme o kavárnách? Protože káva patřila k jednomu z nejvýznamnějších dovozených artiklů, a to už od 17. století. A zemědělství a obchod se doplňovaly odpadávna.

U nás se obchod začal rozvíjet v 7. století, tedy za doby Sámovy říše. Obyvatelé venkova vystupovali v roli obchodníků i kupujících, prodávali své zemědělské i řemeslné výrobky a dokupovali si, co sami potřebovali. Později se začaly potraviny z venkova vozit do měst ve větším objemu a prodávaly se na tržištích. Přelilo se několik století a obchod se rozdělil na takzvaný malo- a velkoobchod. Začaly také vznikat první obchodní cechy. Jejich smyslem bylo zvýšit dohled nad kvalitou zboží.

Dalšími právními úpravami, které do obchodování zasáhly, byl živnostenský řád z roku 1859 a obchodní zákoník, který začal platit 1. července roku 1863. Pozměněná pravidla vnesla do obchodování větší volnost. A také konkurenci, více lidí bez kvalifikace, úpadky a spory.

System obchodu ve městě a na vsi byl odlišný. Obyvatelé měst nakupovali nejčastěji na takzvaných týdenních trzích, kde se prodávaly vejce, tvaroh, máslo, maso, ovoce i zelenina, a na výročních jarmarcích, kde byla nabídka řemeslnických výrobků pestřejší. Pro venkovské obyvatele bývala na vesnicích většinou klasická kramářství. K dostání tam bylo drobné železářské zboží, petrolej, líh, často i obuv nebo oděvy a také potraviny. Potraviny se ale prodávalo pomálu, protože venkov se vzdělkou uživil sám. Ale skleněné nádoby s cukrovým pro děti, kleště na štípání cukrových homolí, mlýnky nebo pražičky na kávu tu byly k dostání téměř vždy.

Do kupeckého plechového zásobníku na kávu, který v muzeu máme, se vejde deset kilogramů pražených zrn. Nasypou se horem a prodej probíhá přes násypku. Otočná páčka určuje dávkování, a kromě toho se zboží dá převážet. Zásobník pochází z počátku 20. století, kdy už káva mezi lidmi zlidověla. Nejprve si na ní pochutnávali měšťané, posléze služebnictvo a nakonec úplně všichni. Honosné kavárny doplnily zastrčené kavárničky a debata o tom, zda kávu pít, se změnila spíše na tu, jak kávu správně připravit.

82 | Plechová zásobnice na kávu – vejde se do ní deset kilogramů pražených kávových zrn



JAK SE MĚNILA PŘÍPRAVA KÁVY

Káva se původně vařila na způsob našeho „turka“. Umlená zrna s cukrem a vodou se nechala přejít varem v konvičce, která měla užší hrdlo než dno, říká se jí džezva a lidé ji používají dodnes. Přípravu kávy bez „lógru“ umožnil první vakuový kávovar až v roce 1840. Vynález Roberta Napiera fungoval na principu skleněné nádoby s úzkým hrdlem. Nádoba se do poloviny naplnila vodou, do horní baňky se nasypala káva. Když voda dosáhla bodu varu, pára převrstvila směs v horní nádobce. Po přerušení varu se nápoj procedil do spodní baňky. Pressovač, jak ho známe dnes, přineslo až 20. století.

Podsbírka Obchod ☛ je jednou z nejmladších. Byla založena v roce 2006. Dokumentuje obchod se zemědělskými komoditami v našich zemích v 19. a 20. století. Zabývá se předměty používanými v obchodech s kávou (plechové zásobnice, mlýnky a pražičky), v pohostinství (pivní sklenice, tácky) a na tržištích. Nechybějí dobové plechové reklamy, poutače, cechovní symboly, váhy nebo účtenky.

2

Muzeum vystavuje



83 | Pumpa z poloviny 20. století – motorová nafta je nejdůležitějším palivem v zemědělství. Stroje, které jezdí na vlastní pohon, umožnily ušetřit práci nejen lidem, ale i tažným zvířatům, nejčastěji koním



4 80 HEFA 20 1

3 55 50 45 2

„HEFA“, NARODNÍ PODNIK, PRAHA

KOUŘENÍ ZAKÁZÁNO



Praha

PŘÍBĚH ZEMĚDĚLSTVÍ VŠE MEZI ZEMÍ A TALÍŘEM

Pražská pobočka pojímá téma lidské obživy z gruntu. Návštěvníkům nabízíme procházku zemědělstvím, tedy jeho jednotlivými obory, jako jsou rybářství, lesnictví, myslivost, péče o vodu i půdu a gastronomie.

V prvním patře budovy vás proto čeká lov a sběr. Je to nejstarší způsob získávání potravy člověka z doby kamenné. Většina lidí žila v kočovných skupinách, sbírali planě rostoucí plodiny, rybařili a lovili. Tuto éru ukončila zhruba před deseti tisíci lety zemědělská revoluce, která přinesla proměnu života na celé planetě.

Ve druhém patře se přenesete do období, kdy začalo vznikat nejvýznamnější know-how lidstva – zemědělství. Obdělávání půdy usadilo člověka na jedno místo, přimělo jej věnovat se pěstování plodin a chovu zvířat. Lidé se naučili lépe vnímat koloběh roku a poznávat souvislosti. Vymýšleli, jak zdokonalit své nástroje, usnadnit si práci, zvýšit výnosy. Budovali si obydlí a hledali cesty, jak produkty své práce chránit a skladovat.

Tím se dostáváme o patro výš, a to pomyslně i v naší výstavní budově, tedy k samotné produkci potravin, která je hlavním smyslem zemědělství. Právě jí se věnuje třetí patro muzea, zatím v rámci dětské gastronomické herny a profesionálního gastrostudia, kde probíhají ukázky i kurzy vaření.





85

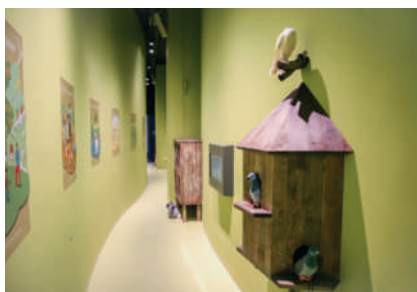
Na samém vrcholu budovy muzea, v naší střešní expozici, se vám pak otevře pohled na život. Živá zahrada s květinovými záhony a včelími úly nabízí vyhlídku na město, které by bez zemědělství nevzniklo. Před sto lety se 90 procent obyvatelstva zabývalo zemědělstvím. Dnes nás všechny živí jen nepatrný zlomek populace.

V Národním zemědělském muzeu myslíme na nejmenšího, dětského návštěvníka. Proto je u nás řada prvků interaktivních, děti si mohou spoustu věcí vyzkoušet, osahat, prozkoumat. Není výjimkou, že se to pak v našich expozicích hemží malými dětmi předškolního a nižšího školního věku.

Ale muzeum, to jsou především cenné sbírkové předměty, které bývají uloženy ve skleněných vitrinách. Vnímavý rodič, učitel i vychovatel může této kombinaci dobře využít, a tak

kromě toho, že se u nás děti dozvídají o zemědělství, mohou se také dozvědět, co je to muzeum. Proč taková instituce vůbec existuje a jak pracuje. Děti se naučí chápat muzeum jako zdroj informací, za kterými se mohou opakovaně vracet. A co je vlastně zábavnějšího, než objevovat?

Pro školní skupiny nabízíme řadu lektorských programů tematicky zaměřených podle jednotlivých expozic muzea a navázaných na školní vzdělávací plány pro děti od mateřských po základní školy a nižší stupně víceletých gymnázií. Součástí muzejních expozic je i malý selský dvorek. Přímo na muzejním dvoře situovaném z Letohradské ulice máme králikárnu, kurník, výběh pro kozy a také holubník. Pro mnohé děti je to jediná příležitost prohlédnout si hospodářská zvířata zblízka.



86

85 | Expozice Voda v krajině – otevřena v roce 2017

86 | Expozice Zemědělství



87



88

V muzeu se věnujeme i vzdělávacím aktivitám pro veřejnost. V rámci našich popularizačních akcí pořádáme workshopy pro veřejnost, ve spolupráci s odbornými partnery u nás probíhají podvečerní přednáškové cykly na aktuální témata. Jejich audiovizuální záznamy si mohou zájemci kdykoli přehrát i na našem YouTube kanálu.

Národní zemědělské muzeum je také iniciátorem vzniku Sítě zemědělských muzeí. Jde o projekt, jehož cílem je propojit provozovatele paměťových institucí i malých amatérských expozic, které se zabývají popularizací témat týkajících se venkova, zemědělství, rybářství, vinařství, zahradnictví, lesnictví, myslivosti, potravinářství a gastronomie. Muzeum nabízí součinnost při oslovování cílových skupin, budování návštěvnické základny, společnou propagaci zemědělských témat a dostupnost informací i případné muzeologické podpory uvnitř sítě. Na projektu spolupracuje Národní zemědělské muzeum a Jihočeské zemědělské muzeum. Členství v síti je bezplatné.

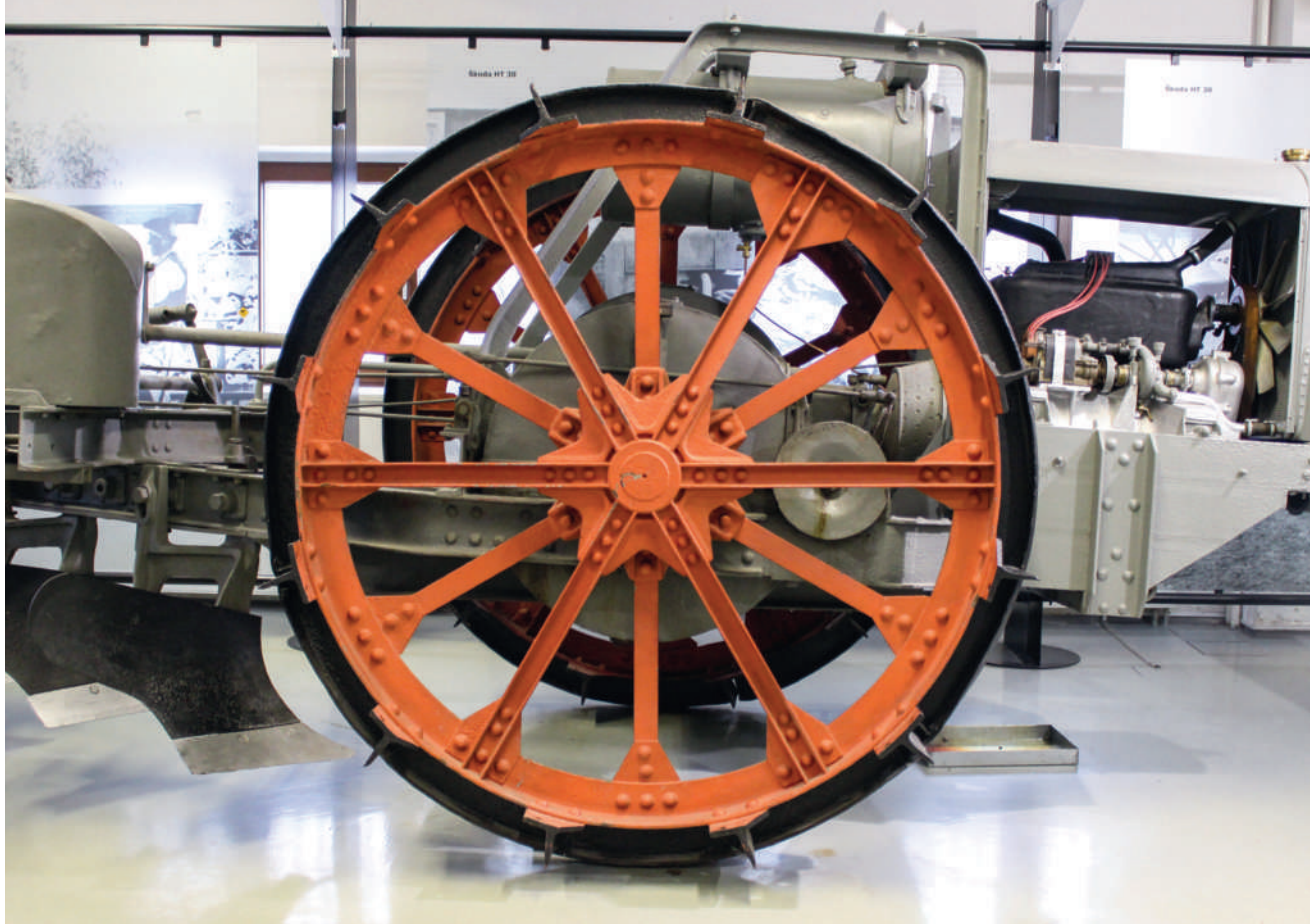
89



87 | Střešní expozice s vyhlídkou na Prahu

88 | Laboratoř ticha – exponát z českého pavilonu Světové výstavy EXPO 2015

89 | Zahrady první republiky – výstava na muzejním dvoře



90

Jede traktor

Tato expozice je jedním z hlavních „tahounů“ muzea, protože „na traktory“ se bude chodit vždycky. Na ploše o více než 500 m² uvidíte přes dvacet typů traktorů od tuzemských i zahraničních výrobců, které byly vyrobeny mezi lety 1917 a 1953. Do expozice jsme vybrali to nejlepší z dobové produkce. Vystavené stroje pocházejí z podsbírkky Doprava a zdroje energie, jedné z typově nejucelenejších kolekcí svého druhu v Evropě, jež se nachází v muzeu zemědělské techniky na naší čáslavské pobočce.



91

90 | Motorový pluh Excelsior – expozice Jede traktor nabízí průřez toho nejzajímavějšího z muzejní sbírky zemědělské techniky

91 | Škoda – ale i Zetor, Wikov, John Deer nebo Svoboda. Historické vozy těchto značek najdete v Národním zemědělském muzeu v Praze a v Čáslavi



92 | Akvária s živými rybami – expozice Rybářství nabízí řadu interaktivních prvků i diorama břehu rybníka



Rybářství

Rybolov představuje jeden z nejstarších zdrojů obživy lidstva. Interaktivní expozice rybářství vás seznámí se slavnou tradicí českého rybníkářství. Rybářství prezentujeme jako fenomén, který ve spojení s rybníkářstvím významně proměnil českou krajinu. Významné sbírkové předměty doplňuje řada interaktivních exponátů. Výstavní prostor oživují velká akvária se sladkovodními rybami. Expozice byla v roce oceněna 2. místem v národní soutěži Gloria musealis v kategorii Výstava roku za rok 2015.





93

93 | Historické zbraně, uniformy i trofeje – expozice Myslivost využívá bohatého sbírkového fondu muzea na Ohradě

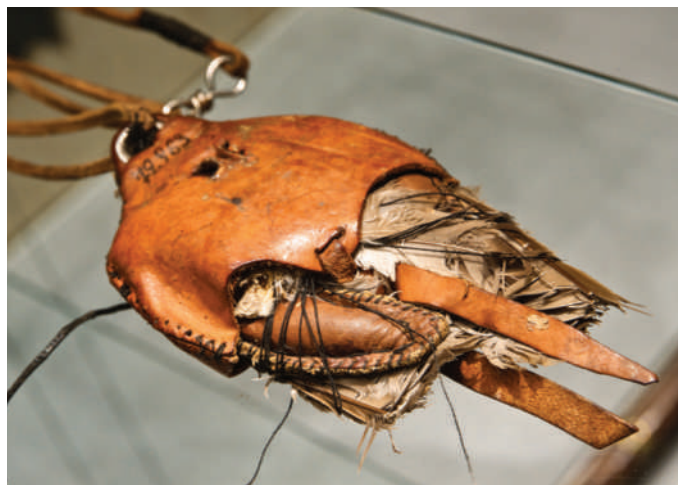
94 | Sokolnické kožené vábítko s peřím – peřenec pro výcvik dravců. Sokolník uváže maso a vábítkem obratně točí. Nesmí dravce brzdit, měl by lovit v plné rychlosti

95 | Vykládaná pažba – ručnice z 16. nebo 17. století. Lidé si zbraně zdobí stovky let. Ve slonovině této ručnice jsou vyryty motivy jelena, lišky, zajíce a psa

94



95

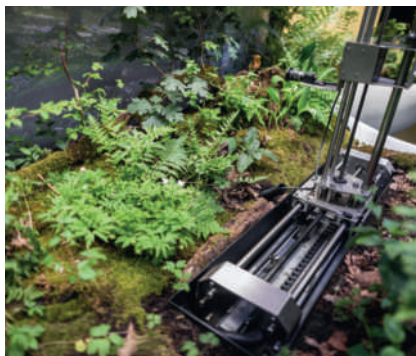


Myslivost

Tato expozice ukazuje myslivost jako životní styl, poslání i profesi. V tomto tradičním oboru hrál člověk vždy zásadní roli, proto je v něm kladen velký důraz na etiku a povinnosti mysliveckého stavu. Myslivost není jen koníčkem, ale též oborem hospodářsky přínosným, schopným produkce kvalitních potravin. Prožijte s námi cyklus mysliveckého roku, který vám představíme nejen klasickou formou, pomocí sbírkových předmětů, ale i díky virtuálním efektům.

Laboratoř ticha

Zkuste se ponořit do lesního ticha a nechat se přenést až do buněčné úrovně lesního prostředí. Audiovizuální instalace pochází z českého pavilonu Světové výstavy EXPO 2015. Projekt představuje živý lesní biotop, vsazený do futuristické laboratoře. Kromě živých rostlin jsou jeho součástí také interaktivní kamery, projekční plochy, mikrofony, automatizované systémy na zavlažování a klimatizaci. Ojedinelá instalace zve návštěvníka k nevědnímu zážitku.



96 | Kamerový systém – ovládá návštěvník svou vlastní neaktivitou. Pokud se on sám zastaví a ztíší, kamery začnou pronikat hlouběji do lesa. Hluk je ale vyruší a neuvídíte nic. Tak jako v lese





97 | Selský rozum – a umírněnost. To jsou hlavní motta expozice Zemědělství. Návštěvník projde celou historií delší než 10 000 let, seznámí se s koloběhem hospodářského roku. Poslechne si příběhy našich předků, prohlédne stroje, nářadí i plastiky hospodářských zvířat

Zemědělství

Nejmladší expozici muzea jsme otevřeli v březnu 2018. Najdete tu vzácné sbírkové předměty, poslechnete si příběhy našich předků, seznámíte se s cyklem hospodářského roku. Hlavní myšlenkou celé prezentace je „Umírněnost“ neboli „Cesta selského rozumu“, kdy současná generace, poučená minulostí, nese odpovědnost vůči generaci budoucí. Bez ohledu na to, jak se mění používané technologie a ideologie, si musíme uchovat respekt k přírodě a jejím zdrojům. To je základ udržitelné a šťastné budoucnosti.



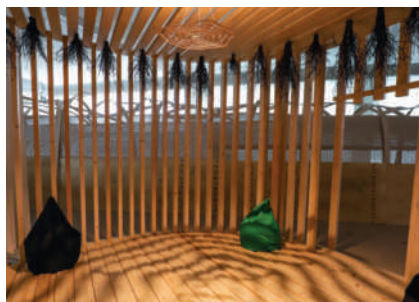
Voda v krajině

Vodní živel je základem života. Expozice ukazuje vodu z mnoha úhlů – v krajině, řekách i každodenním životě. Na plastický model České republiky se tu promítají „příběhy“ vody, ožívají hlavní rybniční soustavy. Díky modelu porozumíte příčinám a zákonitostem povodní v kontrastu s nejsuššími oblastmi na zemi. Z interaktivních skleněných „knih“ se dozvíte o koloběhu vody v přírodě a různých způsobech jejího využití.



98 | Voda v krajině – ve skleněných válcích můžete zkoumat rozličné vlastnosti a úlohy vody v krajině, sílu vody, vsakování, ale také to, jak s ní nakládáme, jak ji spotřebujeme. Interaktivní skleněné „knihy“, jimiž můžete listovat, podávají informace o vodě jako základu života, koloběhu vody v přírodě a vodě léčivé – minerálních pramenech. Všechny tematické okruhy expozice staví prioritně na roli člověka, který svou činností může pozitivně i negativně ovlivnit hospodaření s vodou, vodními zdroji v krajině i využití její energie

99 | Lesníkův rok – návštěvníci se seznámí s péčí o les, s lesnickým kalendářem, s produkční i mimoprodukční funkcí lesa. Součástí výstavy jsou kromě sbírkových předmětů a jednotlivých kulis a místností také pochozí lesnické mapy, poznávací hry z přírodních materiálů či dřevěné stavebnice. Autorem výstavy je spolek mamapapa. Výstava vznikla díky podpoře Lesů ČR



ZÁŽITKOVÁ VÝSTAVA

Lesníkův rok

Hravou formou vás provedeme lesnickými činnostmi v průběhu roku. Prohlídky, kdy se průvodce stává vypravěčem a zapojuje návštěvníky do dějů a příběhů, si získaly u našich návštěvníků velkou oblibu. Na výstavě vás seznámíme s péčí o les, s lesnickým kalendářem a pracemi jako zalesňování, ochrana lesa a pěstování lesa. Podíváte se nejen do lesa, ale i do kanceláře lesníka, učebny, dílny a lesního labyrintu.



Gastrostudio a gastronomická herna

Jak lépe prezentovat jídlo než vařením? Tato expozice využívá muzejní mobiliář v praxi. Zatímco v tradičních expozicích jsou ve vitrínách předměty, u nás ve vitríně ukazujeme kuchařské know-how. Profesionálně vybavené gastrostudio vám umožní pozorovat mistry svého oboru při práci. Na své si přijdou i děti, pro něž máme dětskou gastronomickou herna.



100 | Herna pro všechny – v dětské gastronomické herně si mohou nejmenší návštěvníci muzea vyzkoušet nakupování, vaření a zacházení s potravinami, zjistí, že poznávat je mohou také čichem nebo hmatem. Dozví se, proč je dobré kupovat místní produkty a že se jídlem nemá plýtvat. Kuchyně našich babiček a prababiček, které si děti prohlédnou, jsou vybaveny autentickými předměty z muzejní sbírky





101 | Střešní expozice – s včelími úly, zemědělskými plodinami, trávnickem k posezení nebo na piknik. Pohled ze střechy Národního zemědělského muzea patří k nejkrásnějším, protože odsud dohlédnete na všechna významná místa historie i současnosti Prahy najednou. Výhled na město navíc evokuje řadu otázek. Jak by vypadal život ve městě bez zemědělství? A existovala by vůbec města?



Živá zahrada výhledů

Ojedinelý zážitek nabídne expozice na střešní terase muzea. Z vyhlídky je vidět celá řada historických památek i novodobých staveb velkoměsta, přímo na střeše je také prostor pro 21 výstavních panelů. Záhony bylinek nebo květin, nízké dřeviny, trávnick, včelí úly, to vše ve výšce čtyř pater nad Prahou vyvolávají otázku – šlo by to bez zemědělství? A komu se nechce přemýšlet, může se jen dívat.

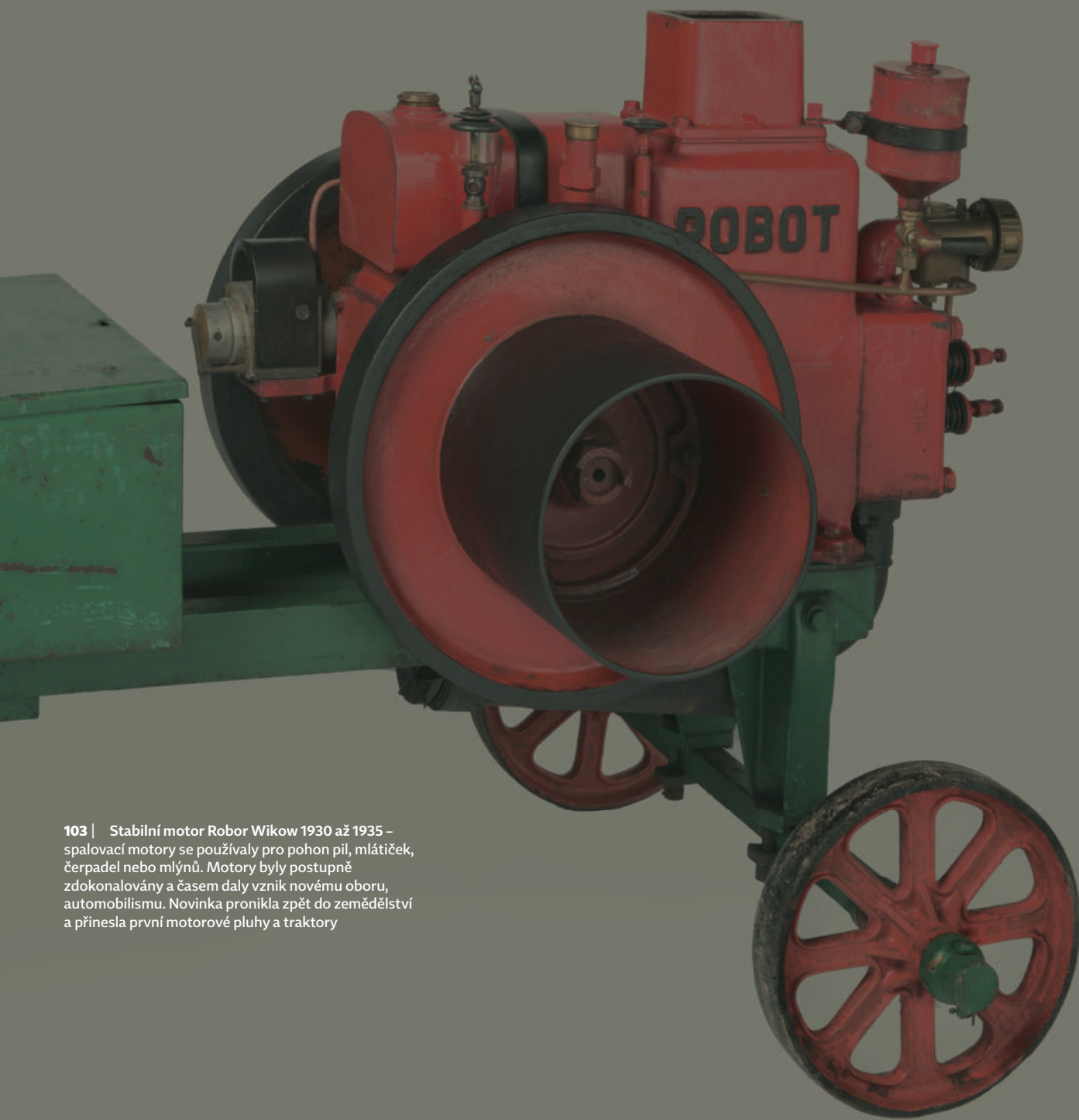


102 | Muzejní dvůr – dvůr v areálu muzea přístupný z Letohradské ulice slouží jako místo pro pořádání výstav, společenských i popularizačních akcí muzea i trhů či malých gastronomických slavností. V létě nabízí návštěvníkům stín i posezení

Zahrady první republiky

Odpocinek v atmosféře 20. a 30. let minulého století ocení všichni milovníci zahradní architektury. Výstava Zahrady první republiky na muzejním dvoře představí dobovou zahradní tvorbu, která využívala bohatých forem květinových a růžových záhonů a nejrůznějších prvků jako altánky, pergoly a zahradní lavice. Zahradní expozici si užijí i nejmladší návštěvníci muzea – uprostřed květinové zahrady na ně čeká historický kolotoč a houpačka.





103 | Stabilní motor Robor Wikow 1930 až 1935 – spalovací motory se používaly pro pohon pil, mlátiček, čerpadel nebo mlýnů. Motory byly postupně zdokonalovány a časem daly vznik novému oboru, automobilismu. Novinka pronikla zpět do zemědělství a přinesla první motorové pluhy a traktory

Kde všude nás najdete?



Navštivte nás



Čáslav

MUZEUM ZEMĚDĚLSKÉ TECHNIKY

V Čáslavi sídlí muzeum v poněkud netypických prostorech bývalého vojenského autoparku a skladu vojenské techniky z 50. let. Na ploše o velikosti menšího obilného pole tu můžete vidět jednu z nejucelenějších sbírek továrních řad zemědělské techniky, traktorů, mlátiček a také historických oradel. Právě potřeba usnadnit a zefektivnit práci byla impulzem pro vznik nových technologií a inovací. To se však netýká jen posledních sto či dvou set let, ale celého vývoje zemědělství, kdy člověk na základě poznání přírodních zákonitostí vymýšlel nové nástroje a hledal nové postupy. Kromě zemědělské techniky moderní doby tak v Čáslavi máme například sbírku historických oradel a pluhů. K vidění je zde archaické rouchadlo bratranců Veverkových, prvorepubliková zemědělská mechanizace, ale i stroje z doby nedávné.

Kolekce, již muzeum tvoří, je vzácná především svou komplexností, muzeum se zabývá shromažďováním továrních řad strojů značek jako Škoda, Zetor, Svoboda, Wikov i modelů zahraniční výroby. V muzeu máme jeden ze tří prototypů sklízecí mlátičky SM 500, stroje, který se přes své nesporné kvality nikdy nevyráběl, jediný dochovaný exponát motorového pluhu Oekonom, jeden ze strojů ŽM 330, kterých bylo v Agrostroji Prostějov vyrobeno pouhých 600 kusů, než byla výroba na základě rozhodnutí RVHP přesunuta do Maďarska, jeden ze dvou dochovaných motorových pluhů Praga nebo prototyp traktoru Škoda HT 25 z roku 1930.

Expozice Dřinu strojům? Dřinu strojům! umístěná v moderní výstavní hale představuje vývoj zemědělské techniky v kontextu významných českých i světových událostí, a především vývoje a možností využívání energie v oblasti pohonu strojů.

105



106



105 | Výstavní budova

106 | Jeden z depozitářů



107

107 | Tovární řady –
čáslavské muzeum se
specializuje na studium
a prezentaci historické
i současné zemědělské
techniky

108 | Čmelák – žluté
práškovací letadlo
patří k vyhledávaným
exponátům



108



109



109 | Kombajn SM 500 – prototyp vyrobený v Agrostroji Prostějov. Stroj měl řadu technických vymožeností a ambici posunout vývoj technologií o dobrých deset patnáct let dopředu. Bohužel se tak nestalo



110 | Pro každého něco – kombajny, mlátičky, traktory nebo autíčka pro děti. V Čáslavi si přijde na své každý, koho baví zemědělská historie

110



Kačina

MUZEUM ČESKÉHO VENKOVA

111 | Chotkovská knihovna – knihovna čítá na 40 000 svazků a sama o sobě je národní kulturní památkou

112 | Hospodářské zázemí zámku – expozice v autentických prostorách suterénu zámecké budovy

113 | Zámecká konírna – Gradivo, plemenný plnokrevník a hvězda dostihových drah první poloviny 20. století

Muzeum českého venkova najdete v rovinaté polabské krajině, na zámku Kačina. Zámek ve tvaru otevřené podkovy je zasazen do anglického parku, založeného před více než dvěma sty lety. V zeleni vyniká monumentální bílé průčelí zámku, který patří k nejvýznamnějším empírovým stavbám u nás.

Zámek Kačina nechal v letech 1806 až 1824 postavit jako své letní sídlo nejvyšší purkrabí Království českého Jan Rudolf Chotek. Stavbu navrhl drážďanský architekt Christian Friedrich Schuricht (1753–1832) a umístil ji v duchu dobového trendu na nejvyšší místo v okolí. Uskutečnění velkorysého návrhu však ohrozil rakouský státní bankrot v roce 1811 a stavba byla dočasně přerušena. Zámek se nakonec dokončit podařilo, a tak se do něj J. R. Chotek mohl v roce 1823 nastěhovat. V té době bylo v zámku celkem 125 místností. Nedostavěná zůstala kaple a zámecké divadlo. Divadlo nechal později dostavět majitelův vnuk Jindřich, kaple nebyla nikdy dokončena.

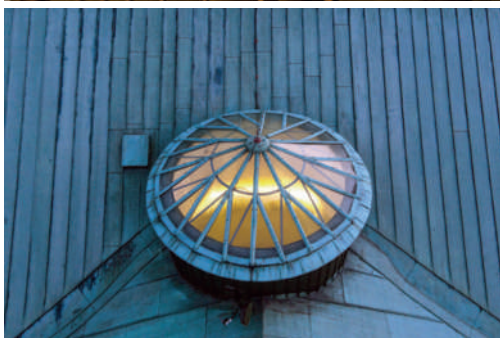
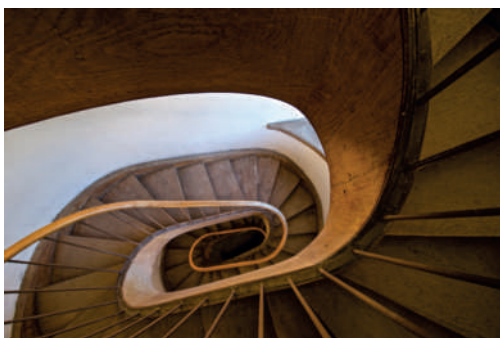
Poslední majitel zámku Quido Thun-Hohenstein zámek opustil ve 30. letech minulého století, protože se zadlužil a na Kačinu byla uvalena konkurzní správa. Během druhé světové války Kačinu využívaly oddíly Hitlerjugend jako výcvikové středisko. Zemědělské muzeum dostalo zámek k dispozici v roce 1950.

112



113





114

114 | Empírový klenot – jediný mezi Paříží a Petrohradem. To je Kačina. Zámek dodnes uchvacuje svou stylovou čistotou, která se projevuje i v řadě detailů, z nichž některé zůstávají oku návštěvníka většinou skryté

115 | Interiér zámku – Zámecká kuchyně / Kaple / Zámecké komnaty / Jízdárna / Ochoz knihovny

Dnešní výstavní prostory kombinují zámecké prohlídkové okruhy, expozice muzea a sezonní výstavy věnované historickým i aktuálním zemědělským tématům. Zářivkem je jedinečný interiér zdejší chotkovské knihovny. Původní knihovna obsahovala na 40 000 svazků knih z 16. až 19. století a dnes je sama o sobě kulturní památkou.

Kromě zámku zve Kačina i k návštěvě zámeckého parku. Jeho projekt vypracoval vídeňský botanik a ředitel císařské zahrady v Schronbrunnu N. J. Jacquin, terénní práce začaly již v roce 1789, tedy již před zahájením stavby zámku. Běžně rostoucí duby a borovice doplňují cizokrajné dřeviny, jako tyrolské modřiny, kaštanovníky, akáty, pinie nebo moruše, které sem Chotková nechali dovážet. Kilometr dlouhá naučná stezka seznámí návštěvníka s dnes už zmizelými zákoutími, letohrady i umělými ostrůvky na dnes již rovněž neexistujícím rybníku. K parku patří také bylinková zahrádka a skleník.



115





116 | Lovecký zámek – na Ohradě potkáte loveckou tematiku na každém kroku. Třeba tento „liščí koberec“, lovecké vzory, zbraně a nábytek z paroží

Ohrada

MUZEUM LESNICTVÍ, MYSLIVOSTI A RYBÁŘSTVÍ

117 | Zelená – původní barva fasády barokního zámku bývala laděna do zelena. Růžový nádech Ohrada získala až v 80. letech 20 století

118 | Zvěřinec – k zámku původně patřil zvěřinec. Na jeho místě je dnes zoologická zahrada

Muzeum lesnictví, myslivosti a rybářství najdete v barokním loveckém zámku Ohrada u Hluboké nad Vltavou. Zámek si v letech 1708 až 1713 nechal postavit kníže Adam František Schwarzenberg, velký milovník lesnictví, zvěře i lovu, jako zázemí při pořádání honů a loveckých slavností. Proto bylo také nejprve zbudováno zázemí zámku, tedy zbrojnice, maštale a psince. Teprve jako poslední byla postavena hlavní budova s loveckým sálem a kaplí sv. Eustacha.

Zámek nezměnil svůj účel ani poté, co byl Adam František v roce 1730 nešťastnou náhodou zraněn při lovu samotným císařem Karlem VI. a zemřel. Ohrada stále zůstávala loveckým zámkem, ve kterém jeho majitelé nikdy trvale nebydleli.

A muzeum? O jeho vznik se velkou měrou zasloužil lesní adjunkt a později první kustod muzea Václav Špatný. V roce 1839 začal pro tehdejšího majitele Ohrady, Jana Adolfa II., připravovat ptáky a zvěř a dosáhl v tom takové zručnosti, že v krátkém čase vytvořil několik desítek preparátů. Ty byly v roce 1841 převezeny právě na Ohradu. O pouhý rok později se Jan Adolf II. rozhodl sbírku zpřístupnit veřejnosti. Stalo se tak poprvé 15. září 1842 a muzeum dostalo název Lesní a lovcí museum Ohrada. Jan Adolf II. Schwarzenberg zde dále shromažďoval další paroží, lovecké předměty, ale třeba i lesnické nebo myslivecké rarity z celého panství. Muzeum se stalo respektovanou institucí.

117



118





119

- 119 | Expozice Myslivost
- 120 | Expozice Rybářství
- 121 | Kaple sv. Eustacha

120



121





122 | Hamiltonova plátina –
hodovní sál zámku opět zdobí
velkoformátová plátina s obrazy
štvanic J. G. Hamiltona. Stejný
motív najdete na nábytku
z paroží



Dnes na zámku Ohrada najdete jedinečnou Sallačovu sbírku paroží jelenovitých a souroží turovitých. Jde o kolekci světového významu, kterou ve 20. letech 20. století vytvořil profesor Vilém Sallač. Sběrka obsahuje 400 exemplářů, z toho je 340 paroží jelenovitých a 60 souroží turovitých. Máme zde i expozice sokolnictví a také rybářství doplněnou akvárií se živými rybami. V loveckém sále si můžete prohlédnout pozoruhodný nábytek z paroží, trofej svého času nejsilnějšího jelena nebo výjimečnou sbírku loveckých zbraní, které jsou dílem českých puškařů 18. a 19. století.

Od roku 2018 máme na Ohradě zpět i velkoformátové obrazy štvanic. Jsou vystaveny v hlavním loveckém sále a dávají celému prostředí nečekanou dynamiku. Jde o kopie původních pláten Johana Georga Hamiltona, která zdobila zámecký interiér původně a které jejich majitelé v roce 1938 nechali převést do bezpečí. Zatímco původní plátina putovala v podpalubí zámožské lodi do Kanady, původní rámy zůstaly uloženy na půdě ohradského zámku. Celý příběh znovuobjevených obrazů vám ale povíme až na Ohradě.





123



123 | Sběrka lisů – představuje staré dřevěné velikány i moderní kovové lisy a další nářadí, například zařízení pro postřik, demižony, košťýře. Některé malovinaři používají dosud.

Valtice

MUZEUM VINAŘSTVÍ, ZAHRADNICTVÍ A KRAJINY

Muzeum najdete ve Valticích přímo na náměstí. Třípodlažní budova muzea byla původně součástí komplexu budov ze 17. století, který sloužil zámecké hospodářské správě lichtenštejnských statků. Dnešní vzhled získaly budovy přestavbou na konci 19. století. Národní zemědělské muzeum zde má své výstavní prostory a depozitáře od roku 1985.

V letech 2018 a 2019 prochází valtické muzeum rekonstrukcí, díky níž vznikají dvě zcela nové expozice – Národní expozice vinařství a expozice Tajemný život v půdě. Velkou obměnou prochází také stávající expozice Lednicko-valtický areál.

K nejvýznamnějším a návštěvnický nejatraktivnějším exponátům valtického muzea patří beze sporu historické vinařské lisy, které jsou vystaveny ve stejnojmenné expozici. Sběrka lisů se skládá nejen z moderních kovových lisů, které „malovinaři“ dosud běžně používají, ale pyšní se především starými dřevěnými lisy, z nichž tomu nejstaršímu je 300 let. Mezi lisy dominuje mohutný dvoutunový tři metry široký exemplář.

Zmínka o prvních vinařských lisech v českých zemích se datuje už z 11. století, a to ze zprávy o vinici s lisem u vsi Dřísy, kterou český král Břetislav I. daroval kapitule staroboleslavské. Na Moravě je existence vinařského lisu doložena z roku 1582 jeho vyobrazením v gruntovní knize města Uherského Brodu. Tyto staré lisy byly celodřevěné a pochopitelně se téměř nedochovaly. Dřevěné kombinované lisy se ale používaly ještě po druhé světové válce, díky tomu je v muzeu zachován bohatý dokumentační materiál.



124 | Dvůr muzea – od jara do podzimu zde probíhají sezonní výstavy květin nebo tykvovin

125



125 | Detail lisovacího zařízení

126 | Vínařský lis na dřevěné kádi

127 | Zátkovačka na uzavírání lahví s vínem

128 | Vínařské sudy s objemy uvedenými v původních mírách

126



128



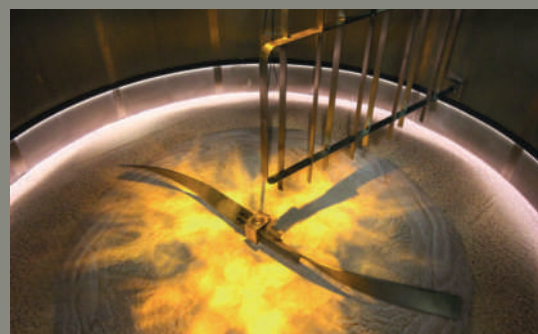
127



129 | Expozice historických lisů,
z nichž největší váží dobré dvě tuny



130



131

130 | Pivovar –
scezovací kád', scezovací
baterie a mladinový
kotel. Majitelem tohoto
unikátního vybavení je
společnost HEINEKEN

131 | Scezovací
kád' – do které může
návštěvník i vstoupit
a prohlédnout si ji
zevnitř. Zároveň zde
uvidí krátký film o historii
znojemského pivovaru

Znojmo

EXPOZICE PIVOVARNICTVÍ

Ačkoli Znojmo proslulo spíše díky vínu než pivu, vaření piva zde má dlouholetou tradici. Pivo se zde vařilo od roku 1278, kdy římský král Rudolf I. udělil městu Znojmu právo várečné a mílové, až do roku 2005. Výroba piva se sem znovu vrátila v roce 2015.

Barokní měšťanský pivovar byl postaven v roce 1720 a město jej spravovalo přes sto let. Expozice pivovarnictví se nachází v nejzajímavější části bývalého Prvního znojemského pivovaru – varně, v budově vystavěné kolem roku 1892. Návštěvníci se zde seznámí s historií a způsobem vaření piva od minulosti po současnost a také s hlavními pivovarskými surovinami, vodou, sladem, chmelem a kvasnicemi. Provozovatelem expozice je město Znojmo, resp. jeho příspěvková organizace Znojemská beseda. Expozice byla otevřena v dubnu 2017.



132 | Hradní ulice – vstup do Expozice pivovarnictví

133 | Varna – nahoře zleva vystřací kádě, scezovací kádě. Dole zleva rmutovací kotel, mladinový kotel, za ním scezovací baterie. Technologické zařízení bylo v roce 1930 vyrobené ve Škodových závodech v Plzni. V roce 2010 bylo prohlášeno kulturní památkou

134 | I pro děti – pro dospělé návštěvníky je připravena 3D projekce, pro děti dětský koutek. Schéma výroby piva si mohou prostudovat všichni

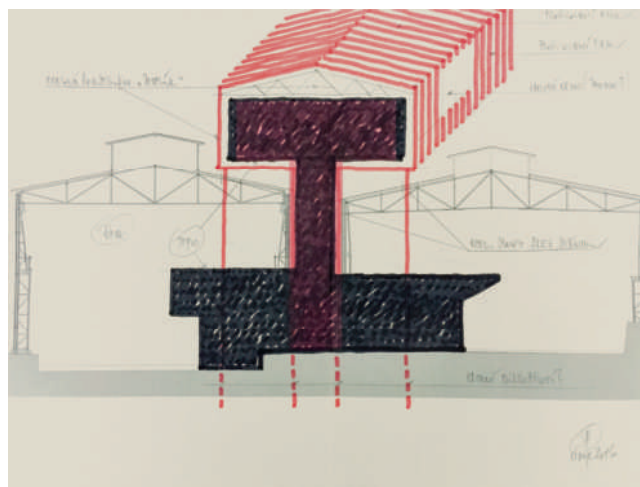
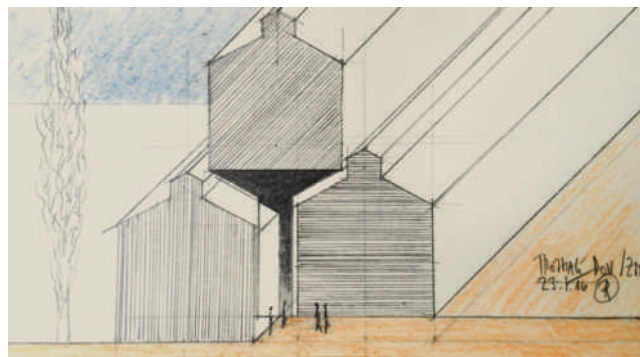
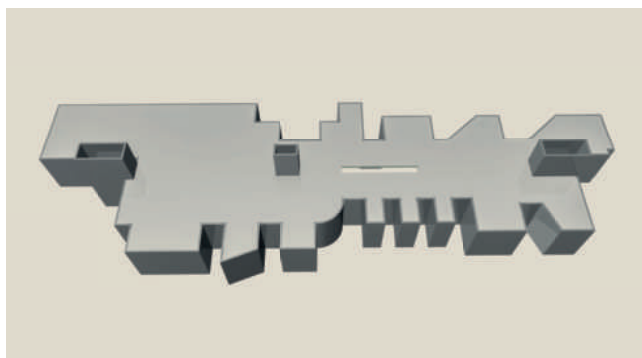


133



134





135 | Autory architektonického řešení ostravského muzea jsou Josef Pleskot a Milan Šraml. Rukou kreslený náčrt Josefa Pleskota pochází z roku 2016

Ostrava

NOVÝ PROJEKT PRO ROK 2020

Nákupem dvou hal v oblasti Dolních Vítkovic na Ostravsku získalo muzeum nový prostor pro prezentaci svých sbírek. Nová výstavní budova vzniká v hale původní Veronikárny a bývalém skladu žáruvzdorného materiálu, které těsně navazují na důl Hlubina. Revitalizací původních hal a zcela novou vestavbou vznikne netradiční výstavní prostor, který bude současně fungovat jako otevřený studijní depozitář. Témata, s nimiž se veřejnost seznámí, jsou prezentace historické zemědělské techniky a nová interaktivní expozice věnovaná potravinám s důrazem na kvalitní české potraviny, jejich rozmanitost, složení i technologie zpracování. Autory architektonického řešení jsou Josef Pleskot a Milan Šraml.

3 Muzeum baví



ŽIVĚ V MUZEU

Národní zemědělské muzeum pořádá každý rok několik desítek popularizačních akcí pro veřejnost. Probíhají v Praze, na Kačíně, v Čáslavi, na Ohradě i ve Valticích. Naším cílem je návštěvníky vzdělávat i bavit, poučit i naučit. Stěžejní osu ročního kalendáře tvoří stálé akce, které mapují významné události zemědělského roku či představují zajímavé sbírkové předměty, zapojujeme se i do celostátních projektů, jako je Festival muzejních nocí. V rámci těchto popularizačních akcí pořádáme přednášky, workshopy, hudební i divadelní vystoupení a také dílničky pro nejmenší návštěvníky. Obvykle je doprovází i malý trh s možností koupit si sezonní či regionální potraviny a produkty.

136 | Tříradličná harka z konce 19. století – a zase jsme u těch otázek. Jak to udělat, aby stroj zvládl více brázd najednou? Jak regulovat jejich hloubku? A nešlo by osivo také zahrabat? Jedna knížka na všechno neodpoví. Budete muset přijít do muzea



Letenské prase aneb zabijačka v muzeu

PRAHA

Tradičně vždy poslední lednovou sobotu probíhají v pražském muzeu vepřové hody. Součástí akce jsou ukázky porcování prasete nebo kuchařské workshopy přípravy jitrnic a jelit.



Velikonoce v muzeu

PRAHA

O Velikonocích bývá na našich mimopražských pracovištích většinou zavřeno, a tak svátek kraslic držíme hlavně v Praze. Akce je zaměřena spíše na děti, a to zejména školní děti, které k nám přicházejí na tradiční velikonoční dílničky.



Bylinkový den

PRAHA

Svěží, zelená a voňavá akce vítá jaro zejména prodejem sazenic, přednáškami o bylinkách, jejich sběru a využití, či workshopy na výrobu bylinných mýdel a krémů.



Pradědečkův traktor

ČÁSLAV

Dvoudenní a největší akce v čáslavském muzeu. Každý rok, vždy první víkend v červnu, ožijí zdejší vystavené exponáty. Předváděcí jízdu historických traktorů doplňují ukázky práce dalších strojů, stabilních motorů i jízda zručnosti otevřená pro všechny, kdo vlastní řídičský průkaz na traktor.



Národní myslivecké slavnosti

OHRADA

Největší svátek všech myslivců, lesníků a milovníků přírody probíhá každoročně koncem června. Program přináší ukázky práce se zvířaty, mysliveckou kynologií, ukázky výcviku dravců, práci chladnokrevných koní, mysliveckou gastronomii, troubení či lovecké dovednosti. Každoročně zde probíhá mistrovství České republiky ve vábení jelenů a ochutnávají se myslivecké speciality.



Jezdecké slavnosti

KAČINA

Ukázky drezur koní i práce v zápřahu a tahu, přehlídka nejrůznějších plemen koní včetně starokladrubských běloušů a vraníků, jezdecké umění, to vše nabízí bohatý program jezdeckých slavností. Jejich vyvrcholením je výpravná Hubertova jízda, která jako připomínka parforsních honů tradičně ukončuje jezdeckou sezonu.



Letenská husa a košť svato- martinského vína

PRAHA

Řízené degustace svatomartinských vín spojené s husími a kachními hody patří ke stálým v programu pražského muzea. Návštěvníkům se pokaždé představí řada malých vinařství.



Vinobraní

VALTICE

Slavnosti vína, burčáku a dobré nálady. Hlavním pořadatelem vinobraní je město Valtice, spolupracuje na něm řada partnerů. Jedním z nich je i valtické muzeum, které tradičně nabízí například speciální ochutnávku révových hroznů.



Gastrostudio a kurzy vaření

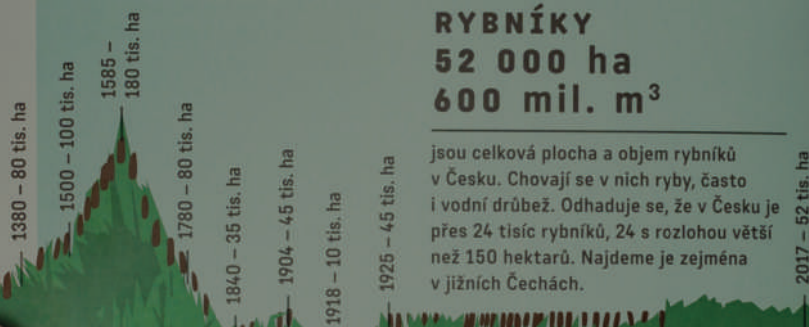
PRAHA

Součástí expozice Gastronomie je i gastrostudio. Kromě toho, že zde trénují kuchaři a cukráři z národního týmu Asociace kuchařů a cukrářů ČR na mezinárodní soutěže, pořádá zde muzeum i řadu akcí pro veřejnost. Patří k nim kurzy vaření a pečení pod hlavičkou Kulinářského institutu Marie Sandtnerové vedené právě ve spolupráci s asociací nebo tematické workshopy pro veřejnost, které probíhají především v průběhu popularizačních akcí.

VODNÍ DÍLA V ČESKU

Vodní díla jsou technické stavby, které nám pomáhají hospodařit s vodou. Fungují jako zásobárny pitné vody (vodárenské nádrže) a ochrana před povodněmi. Pomáhají, když potřebujeme nadlepšovat průtok vody v období sucha, vyrábět elektrickou energii (vodní elektrárny) nebo odebírat vodu pro průmysl a zemědělství. Zadržují vodu v krajině a jsou oblíbeným místem pro rekreaci.

VÝVOJ VÝMĚRY RYBNÍČNÍCH PLOCH NA ÚZEMÍ ČR



RYBNÍKY
52 000 ha
600 mil. m³

jsou celková plocha a objem rybníků v Česku. Chovají se v nich ryby, často i vodní drůbež. Odhaduje se, že v Česku je přes 24 tisíc rybníků, 24 s rozlohou větší než 150 hektarů. Najdeme je zejména v jižních Čechách.

SNAD PŘEŽIJÍ
VÁNOCE

489 ha

Takovou rozlohu má Rožmberk, největší rybník ve střední Evropě. Na hladině Rožmberka je možné pozorovat zakřivení zeměkoule.

PŘEHRADY
30 000 ha
3 360 mil. m³

jsou celková plocha a objem zadržené vody v našich přehradách. V Česku máme 165 významných přehrad. Všechny přehrady dohromady zadržují 6× více vody než rybníky.



100 m
Dalešice, nejvyšší
sypaná přehradní
nádrž



716,5 mil. m³
Orlík, nejvíce vody

VÍ

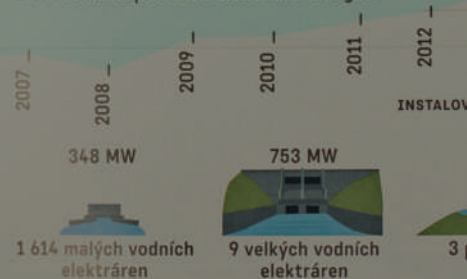
... vo
Vltav
výko
dern
insta

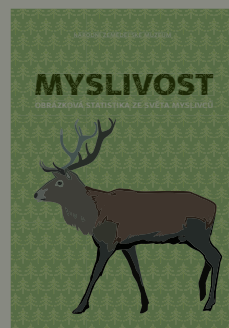
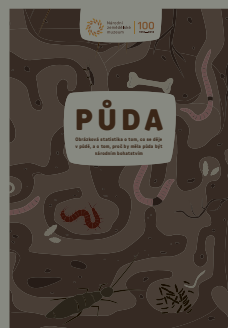
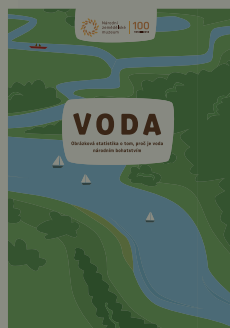
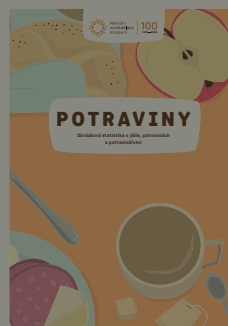
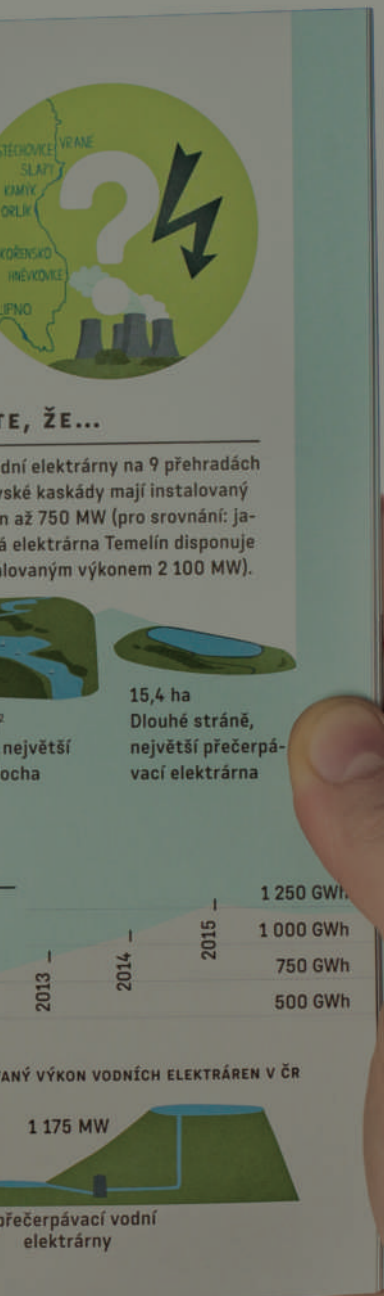


48,7 km
Lipno I,
vodní pl

**KOLIK ENERGIE VYROBÍ
VODNÍ ELEKTRÁRNY**

V roce 2017 měly vodní elektrárny v ČR instalovaný výkon 1 093 GWh, což představuje necelých 6 % z celkové produkce elektrické energie.





Obrázkové statistiky

PRO MALÉ A VĚTŠÍ
ČTENÁŘE DOSUD VYŠLO

Ilustrované knížky plné zajímavých čísel a informací přibližují jednotlivé zemědělské obory nebo důležitá témata, jako je voda a půda. Popularizační publikace jsou určeny dětem, ocení je ale i zvědaví dospělí a zejména učitelé ve školách a školkách. Knížky lze zakoupit na pokladnách muzea, prostřednictvím e-shopu nebo si ve formátu pdf zdarma stáhnout na našem webu.



UŽ 100 let pro vás sbíráme...

... A TAKÉ VYSTAVUJEME

Kořeny naší muzejní sbírky sahají až do roku 1842. V roce 2018 jsme oslavili 100 let od založení muzea. V roce 2019 si připomeneme 80 let existence pražské výstavní budovy na Letné. Ročně nás navštíví na půl milionu návštěvníků. Od roku 2017 mohou návštěvníci vystoupat až na střechu a rozhlédnout se do všech stran.





www.starelesnimapy.cz

L.P.

Roč. 1957

Republika Československá
v Rusku v období
Bolsheviků byli předtím
nejhoršími tyrany komunisti (pod
jejich vedením) všim lidem
mající. Těm by přeceji do práce
aby mohli sebrat (trudně)
konečně sivistního přičinili i ka
mudrého volníka. a more vstoupil do
druhé strany práce společně z
na panské in per roboty.
je sloch v t

Jak vzniká příběh

NĚKDY JE NA ZAČÁTKU NÁHODA, JINDY USILOVNÉ PÁTRÁNÍ

Národní zemědělské muzeum získalo v roce 2018 unikátní předmět – autentický popis hrůz kolektivizace na českém venkově. Vzkaz byl vepsán přímo na dřevo při výrobě dveří, pravděpodobně truhlářem, a to v roce 1957. Při řezání dřeva na podpal jej našli dědici rodinného statku na Prostějovsku. Muzeologové nápis považují za jeden z nejautentičtějších dokladů utrpení lidí na venkově. Jejich práce ale teprve začíná...

Vzkaz na dveřích, Ptení 17. 4. 1957:

Ptení 17. dubna 1957 L[éta] P[áně]

Rok 1957

Republika Československá je v Ruském poddanství, Bolševická bestije řádí jak nejhroznější tifus. Komunisti (bolševici) berou násilím všem lidem majetky. Sedláky zavírají do žalářů, aby mohli zabrat statek (krund). Každého živnostníka zničili i každého malého rolníka, ženu všechny do družstev aby pracovali společně jako na panském za roboty. Je strach žít.



Sbírka národních gastronomických pokladů

MÁTE DOMA STAROU TŘEBA I RUČNĚ PSANOU KUCHAŘKU NEBO SI Z GENERACE NA GENERACI PŘEDÁVÁTE RODINNÝ RECEPT?

Kulinární kultura je nedílnou součástí národní historie. Modernizace a globalizace ale naše tradiční způsoby stravování, suroviny, pokrmy, jejich vzájemné kombinace, chuťové vlastnosti i technologie přípravy z našich životů vytlačují. Možná dokonce ohrožují zánikem, protože nejenže je nepoužíváme, my je i zapomínáme. Proto jsme začali tyto tradiční recepty a kuchařky sbírat.

Vědecký projekt Kulinární dědictví českých zemí: paměť, prezentace a edukace chce přispět k rozpoznání a uchování národních gastronomických zvyklostí. Materiály, které od veřejnosti získáme, budou také tvořit součást podsbírkky Gastronomie a stanou se předmětem výzkumu. Jeho závěry pak veřejnosti zpřístupníme v podobě výstav, publikací i encyklopedie. Nebylo by to fajn najít na výstavě recept na vaše svatební koláče nebo babiččín likér? Přispějte i vy. Kontakt pro zaslání nebo zapůjčení věcí najdete na našem webu.





1918
100
2018
SPOLEČNÉ STOLETÍ



Národní
zemědělské
muzeum

Příběhy ze stoletého muzea

Vydalo
Národní zemědělské muzeum, s. p. o.
Kostelní 1300/44, 170 00 Praha 7
www.nzm.cz

Vydání 1. Praha 2018
ISBN 978-80-88270-05-8

Vydáno s finanční podporou ČR
(plnění usnesení vlády 353 ze dne 10. 5. 2017)
v rámci projektu Společné století.
Zřizovatelem muzea je
Ministerstvo zemědělství ČR.

Autoři Monika Tomíčková, Olga Pohl

Spolupracovali Kateřina Čapounová, Lucie Kubásková,
Jana Jakubská, Jana Jírovcová, Klára Linhartová, Jana Melcrová, Kamila
Svobodová, Dominika Švédová, Marie Voldřichová, Michaela Zeinerová
Brachtlová, Miroslav Čeněk, Jiří Houdek, Martin Kopeček, Vilém Křeček,
Jan Lázníčka, Vladimír Michálek, Pavel Novák, Martin Vlček

Redakce Lenka Martinková
Jazyková úprava Jana Jandová, Jitka Taussiková
Grafický design, sazba Jan Dočekal
Obrazová redakce..... Jan Dočekal, Monika Tomíčková,
..... Michaela Zeinerová Brachtlová
Fotografické práce..... Zuzana Zónová, Lenka Patoková,
..... archiv NZM
Fotografická postprodukce..... Petr Kalousek
Korektury Alena Žitníková, Proofreading.cz

Tisk..... Typos, tiskařské závody, s. r. o.

1918

100

2018

SPOLEČNÉ STOLETÍ

Na konci každého dne dostali od správce nebo drába jednu robotní známku, na konci týdne ji vyměnili za výplatu. Na to nebylo potřeba umět ani číst, ani psát, stačilo jen počítat do šesti. Kdo známku ztratil...

Seděl jsem již čtyři hodiny v zákopu. Přesně ve čtvrt na sedm zaslechnul jsem slabé zapraskání větve. Když jsem pohlédl přes okraj příkopu, viděl jsem, jak se z lesa valí můj černý medvěd. Kdybych špatně střelil...

... chcete číst dál? Nic není jednodušší. Národní zemědělské muzeum slaví 100 let od svého založení a náš sbírkový fond čítá přes 100 000 sbírkových předmětů. Kdybyste během té stovky chtěli sepsat příběh jednoho každého z nich, museli byste zpracovat alespoň dva, většinou i tři denně. Začali jsme trochu pozvolněji a přinášíme vám prvních pětadvacet. Každý zastupuje jednu podsbírku muzea, které se zabývá zemědělstvím a vším, co zahrnuje, tedy obory, jako jsou rybářství, lesnictví, myslivost, potravinářství nebo gastronomie. Některé jsou o převratných vynálezech, jiné o drobných předmětech. Za každým z nich je ale člověk a jeho snaha dělat věci, možná i svět, lepší a krásnější.



Národní
zemědělské
muzeum

100

1918—2018

9 788088 270058

