



Národní zemědělské muzeum Praha

VÝROČNÍ ZPRÁVA 2008

Praha, duben 2009
Předkládá: Mgr. Přemysl Reibl, generální ředitel NZM

Kostelní 44,170 00 Praha 7
www.nzm.cz

Výroční zpráva o činnosti Národního zemědělského muzea Praha

za rok 2008

Národní zemědělské muzeum Praha, Kostelní 44, 170 00 Praha 7

IČO: 75075741

DIČ: CZ75075741

t.č., fax 233 379 016, 233 372 561

e-mail: nzm.praha@nzm.cz

www. nzm.cz

příspěvková organizace Ministerstva zemědělství České republiky

Obsah:

1. Evidence sbírek, péče o sbírky, prezentace
 - 1.1. Akvizice, evidence, inventarizace sbírek
 - 1.2. Péče o sbírkové fondy
 - 1.3. Využívání sbírkového fondu - badatelé
 - 1.4. Prezentace sbírek – expozice a výstavy
2. Další činnost muzea
3. Návštěvnost
4. Činnost pracoviště integrovaného systému ochrany
5. Vydávání osvědčení k vývozu předmětů kulturní hodnoty dle zák. č. 71/1994
6. Vědecko – výzkumná činnost muzea
7. Dotace zřizovatele, ekonomika a hospodaření s finančními prostředky
8. Interní audit a controlling
9. Závěr

Členění zprávy odpovídá Vyhl. č. 323/2005 Sb., kterou se stanoví obsah roční zprávy.

1. Evidence sbírek, péče o sbírky, prezentace

1.1. Akvizice, evidence, inventarizace sbírek

V roce 2008 se sbírkový fond rozrostl o 195 přírůstkových čísel. Mezi nejvýznamnější z nich patří daru cukrářského melanzéru, formy na čokolády, termohydrografu, mlátičky Wichterle Kovařík MR 24, traktoru Zetor 15, termostat ponorného, řeznického kutru, sklízecí mlátičky – obilního kombajnu značky Volvo 257, kombajnů Fell a Jupiter, 30ti geodetických přístrojů, uniformy ČSSL, preparáty ryb, lis na herbář, mlýnku na hrozny, vřetenového lisu,

filtru na víno. Muzeum koupilo 1000 odznaků se zemědělskou a potravinářskou tematikou, lesnická uniforma, kupecká skříň, předměty do obchodu, 27 kompletů lidových krojů, traktor Oliver 70, motor Deutz Diesel, kominické vybavení, Schwarzenberská uniforma, pytláčka, mlýnkoodzrňovačka ... Na konci roku 2008 pak byla podáno do programu ISO MK ČR žádost o koupi prototypu zemědělského lehkého letadla ZA-1, do konce roku však nebyla vyřízena (viz fotografie).



Motor Deutz



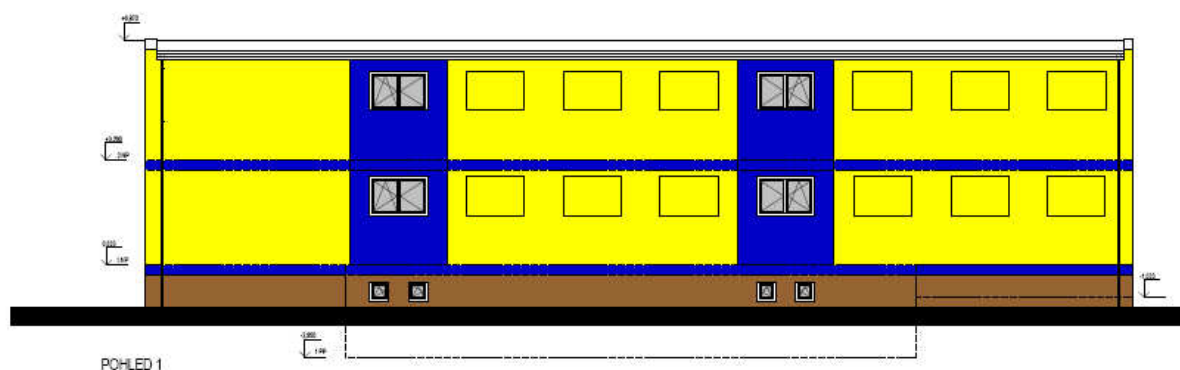
Kupecký krám, 30. léta, Mšeno u Mělníka



V roce 2008 pokračovalo zapisování i předmětů, které byly nalezeny v průběhu komplexní inventarizace sbírkového fondu v předchozích dvou letech. Pokračovalo zabezpečení vstupů do depozitářů výhradně souhlasným elektronickým sejmutím otisku prstu a jeho následná kontrola po internetu, vnitřní kontrolní systém muzea se zaměřil na sledování pohybu sbírek, péči o ně a pohyb v depozitářích včetně dodržování vnitřních předpisů muzea. Oproti předchozím letům byl zaznamenán výrazný pokles porušení vnitřních předpisů muzea.

Bohužel, lze konstatovat, že většina depozitářů muzea nevyhovuje vyhlášce č. 275/2000. Sb, kterou se provádí zákon č. 122/2000 Sb. o muzeích a galeriích, metodickým pokynům MK ČR i Směrnici č. 20 NZM. V r. 2008 jsme pokračovali v postupné rekonstrukci depozitářů v Čáslavi, které byly všechny osvětleny a vybaveny základní elektroinstalací pro práci v nich, na polovině byly vyměněny nebo zcela nově instalovány okapové svody, začalo se s nátěry vstupních vrat. V průběhu roku byly posuvnými regály vybaveny depozitáře výtvarného umění v pobočce Ohrada a menší část knihovny v pobočce Kačina (program ISO), kamerové systémy sledující interiéry (Čáslav) a exteriéry (Praha) budov, rozšířen systém EPS (Ohrada) resp. z větší části rekonstruován systém EZS a EPS (Kačina). Byl dokončen úklid v depozitářích v Ohradě (tzv. stodola), Čáslavi a Kačině. Byla zpracována projektová dokumentace na rekonstrukci budovy A v Čáslavi, kde by měl v r. 2009 vzniknout nový depozitář pro podsbírkou etnografie a obchodu. Úspěšně se pokračuje ve zpracování sbírky map a plánů NZM (digitalizace, konzervování, katalogizace). Na základě toho je archiv schopen vyhovět více badatelům, kteří mají o tuto problematiku zájem. Archiv byl rovněž přestěhován do nových prostor, které splňují všechny požadavky na uložení archiválií a manipulaci s nimi. Stále je ještě nutné vyřešit adekvátní uložení spisovny. Přesto depozitáře muzea ve své většině setrvávají v žalostném stavu a nadále vyžadují zásadní rekonstrukci (všechny zbývající objekty v Čáslavi, stodola na Ohradě, sklepní a půdní depozity Kačina). Komplikovaným umístěním depozitářů do objektů národních a kulturních památek je rekonstrukce o to obtížnější.

Inventarizováno bylo 10 669 sbírkových předmětů



1.2. Péče o sbírkové fondy

Počet konzervovaných předmětů:

Praha: 30

Kačina: 410

Ohrada: 206

Valtice: 210

Čáslav: 29

Celkem: 552 předmětů

Pokračovala digitalizace podsbírky fotoarchiv a sbírky písemných dokladů (archiv), umístěných v Praze- záchranná digitalizace negativů - celkem 42 276. Byla provedena oprava a vyčištění 400 map pokračovala digitalizace podsbírky map a plánů.

Počet zapůjčených sbírkových předmětů dosáhl čísla 1 826 (nárůst o 30% oproti r. 2007), od jiných institucí bylo vypůjčeno 220 předmětů.

1.3. Využívání sbírkového fondu - badatelé

Za sledovaný rok přišlo do muzea 66 badatelských návštěv, což je o 18 více než v r. 2007.

1.4. Prezentace sbírek – expozice a výstavy

Národní zemědělské muzeum uspořádalo v období leden – prosinec r. 2008 celkem 18 výstav. Vzhledem k tomu, že muzeum přestalo připravovat výstavy výtvarného umění a zaměřilo se zejména na výstavy muzejního charakteru, náročnější na časovou i materiální přípravu, mírně poklesl počet výstav.

Pobočka Praha

a) Výstavy z vlastních sbírek:

Ad. 1.4. Prezentace sbírek – expozice a výstavy

1. výstavy z vlastních sbírek

- I. Do neznáma
- II. Brambory – skrytý poklad
- III. GKZ
- IV. Rostlina – naděje a skutečnost
- V. Za velkou louží
- VI. Plány Ing.arch.Františka Thomayera

b) ostatní výstavy

- I. Zemědělská technika v kresbách
- II. Kosatce
- III. Papírové žně
- IV. Domov

Výstava „František Thomayer – zahradní architekt“



Výstava „Brambory – skrytý poklad“



Pobočka Kačina

1. Léta zkázy a nadějí
2. Za velkou louží

Pobočka Ohrada

a) výstavy vlastní

1. Africké cesty Adolfa Schwarzenberka
2. Výstava kreseb Lenky Vybíralové a Milady Papežové – Kudrnové
3. Výstava obrazů Annette Isfort a Bernda Pöppelmana

NZM Ohrada - vizualizace expozice Lesnictví



Pobočka Valtice

a) výstavy

1. Co žije pod hladinou
2. Život hlodavců
3. Jablko – symbol zdraví

b) expozice

1. Muzejní arboretum

NZM Valtice - výstava „Co žije pod hladinou“



Každá z výstav měla propracovaný edukační charakter, většina z nich byla doplněna buď pracovním listem nebo kombinací pracovního listu a přímo do výstavy zařazených edukativních prvků. Kládli jsme maximální důraz jak na kvalitní zpracování libret a grafiky, tak i na vysoký standard přípravy a realizace výstav.

Bohužel, vzhledem k rekonstrukci budovy v Praze byla touto výstavou zavřena historie výstav v prostorách tzv. banky v pravé části přízemí (600 m²). Muzeum tím ztratilo hlavní výstavní prostor a vzhledem ke stále se prodlužující rekonstrukci objektu není jisté, kdy podobně rozsáhlý prostor opět získá. Na podzim r. 2008 byla navíc díky požadavku na ukončení zápůjček z Národního technického muzea uzavřena i expozice „Historie potravinářství“, což se negativně projevilo i na spokojenosti návštěvníků muzea.

Významná událost se však v průběhu roku 2008 odehrávala na pobočce Kačina. Část letitých zastaralých a neestetických expozic byla zrušena, prostor prošel částečnou rekonstrukcí (chybí dodělat elektroinstalaci). Byl připraven scénář části nových expozic v prvním patře, projekt na novou expozici od renomovaného architekta Zdeňka Fránka a zaplacen mobiliář pro první patro. Expozice „Český a moravský venkov“ bude otevřena v létě 2009. V objektu však nadále chybí kvalitní prostor pro výstavy a proto omezila jejich počet na dvě. Další pobočky se již zaměřily na prezentaci toho, co je jim vlastní a pořádaly výstavy, které vycházely z vlastního materiálu nebo ve spolupráci s jinými institucemi podobného zaměření případně soukromými firmami.

Pobočka Čáslav získá po dokončení rekonstrukce haly č. 4 nejen nový prostor pro expozici „Dřinu strojům? Dřinu strojům!“ (autor Ing. Arch. Eva Macholánová), ale také prostory pro krátkodobé výstavy, edukační programy, přednášky atd. Bohužel, ani zde nestačily finanční prostředky na dokončení haly.

NZM Čáslav – vizualizace nové expozice



Novinkou v roce 2008 bylo otevření zcela zrekonstruované nádvoří pobočky Valtice. Vznikl tak originální, estetický a naučný prostor, který poskytl návštěvníkům poučení i zábavu. Plní funkci doplňující výstavní plochy muzea, neboť propojil interiérové výstavní

plochy s exteriérem, součástí je i "živá" voda v nádrži a řada dalších odpočivných a estetických prvků. Probíhala zde již počtvrté tradiční doplňková výstava balkónových květin a letniček.

Další valtickou novinkou bylo otevření „vinařské místnosti“ sloužící k pořádání drobných akcí a programů. Jsou zde prezentovány vinařské oblasti jižní Moravy, včetně sortimentu vín zástupců těchto oblastí.

NZM Valtice – nádvoří



Dokladem kvality některých výstav je to, že si je vypůjčují i jiná muzea a další instituce. K úspěchu výstavy „Šumava:tajemství – nostalgie – příběhy“ v Německu se přidaly i výstavy „Brambory – skrytý poklad“ (zapůjčeno do muzea v Havlíčkově Brodu, Přerova), „Co žije pod hladinou“ (Moravské zemské muzeum Brno, Muzeum skla a bižuterie Jablonec nad Nisou), „Zahradní architekt František Thomyer“ (NPÚ Kroměříž, MZU Lednice). Pro muzeum je to nejen doklad toho, že připravuje kvalitní výstavní projekty, ale i propagace jeho činnosti v regionech České republiky.

Významným úspěchem pro muzeum byla třetí místo výstavy „Šumava: tajemství – nostalgie – příběhy“ v kategorii Muzejní výstava a expozice roku a druhé místo expozice „Moravské kartografické centrum“ v kategorii Muzejní počin roku v národní soutěži Ministerstva kultury ČR, Českého výboru ICOM a Asociace muzeí a galerií ČR „Gloria musealis“. V historii soutěže se podařilo jen několika dalším muzeím a galeriím v ČR získat dvě ocenění během jednoho roku.

Vložit kopie ocenění

2. Další činnosti muzea

2.1. Akce pro veřejnost

V roce 2008 se aktivity opět zaměřily zejména na vlastní poslání muzea. Jejich počet se oproti roku 2007 zvýšil více z 37 na 42.

Pobočka Praha

Ad 2.1. Akce pro veřejnost

a) akce pro veřejnost

Letenské prase

Muzejní noc

Letenská husa a Košt Svatomartinského vína

2. přednášky pro veřejnost

cyklus 18 přednášek

3. účast na veletrzích

Agropublikace (knihy – ÚZPI)

Zemědělec Lysá n/Labem - jaro

Techagro Brno

Víno a destiláty Holešovice

Květy Lysá n/Labem

Země živitelka ČB

Zahrada Čech Litoměřice

Zemědělec Lysá n/Labem - léto

Pobočka Ohrada

1. Národní myslivecké slavnosti

2. Muzejní noc – Noc se dřevem.

3. Jihočeské rybářské slavnosti

4. Hudební festival na zámcích v Hluboké nad Vltavou

5. Folklok

6. Kurz vábení jelenů

7. Zlatá srnčí trofej

8. Výstavy psů

Pobočka Kačina

1. Chotkovské slavnosti
2. Cukrářská pouť
3. Hubertova jízda
4. Vánoce na Kačině

Pobočka Valtice

1. Valtické vinné trhy 9.-10.5.2008
2. Muzejní noc 7.6.2008.
3. Valtické vinobraní 4.10.2008
4. přednášky pro veřejnost.

Pobočka Čáslav

1. Strongman Čáslav, Čáslavský jarmark
2. Pradědečkův traktor
3. Nábřeží paromilů, Hradec Králové

Většina z akcí byla úspěšná, tradičně z nich nejvíce vynikají Národní myslivecké slavnosti v r. 2008 spojené s Mistrovstvím Evropy ve vábení jelenů pořádané pobočkou Ohrada ve spolupráci s ČMMJ. Nejlepší návštěvností se ovšem mohou vykázat pražské akce Cukrářská slavnost (pobočka Muzeum českého venkova Kačina), Pražská muzejní noc (3 095 návštěvníků) a Letenská husa/košť svatomartinského vína (8 000 návštěvníků). Pobočky se navíc účastní nejrůznějších kulturních akcí i jako spolupořadatelé, nebo přenechávají své prostory pro uskutečnění akcí v režii jiných subjektů. Ohradská pobočka spolupracuje při organizování nejrůznějších seminářů včetně mezinárodních.

2.2. Publikace, propagace muzea

V roce 2008 jsme pokračovali velmi dobrou spolupráce s týdeníkem Zemědělec, kde každý týden uveřejňují na 4. stránce článek o aktivitách a sbírkách Národního zemědělského muzea. Celkem takto vyšlo 50 článků o činnosti NZM a jeho sbírkách. Naši odborní pracovníci publikovali i v dalších odborných periodících.

NZM vydalo katalogy k výstavám „Rostlina jako naděje“ a „Zahradní architekt František Thomayer“, periodikum NZM „Prameny a studie“ č. 40 (téma brambory) a 41. (50. léta 20. století a zemědělství). V r. 2008 muzeum vydalo počítačovou hru hry spojenou s výstavou „Brambory: Skrytý poklad“.

Ke všem výstavám a akcím muzea jak v Praze tak i v pobočkách jsou pravidelně vydávány tiskové zprávy. Uspořádali jsme tiskové konference k programům a výstavám muzea v jarní a podzimní sezoně. O jednotlivých akcích muzea pravidelně informoval regionální tisk a celostátní vysílání Radiožurnálu na všech svých programech, v rámci akce

Valtické vinobraní vysílal Radiožurnál celý den z pobočky NZM Valtice. Pořad ČT „Toulavá kamera“ se věnoval muzeu dvakrát, řada informací o muzeu se pak objevila i ve zprávách privátních televizních stanic. Je potěšitelné, že všechny mediální výstupy včetně recenzí výstav a katalogů v tištěných médiích byly pozitivní. Vytiskli jsme další sérii propagačních materiálů NZM v české a anglické jazykové mutaci.

2.3. Vzdělávací projekty pro mládež

V roce 2008 pokračovaly na všech pobočkách s výjimkou Čáslavi edukační programy pro školy. Doprovodnými programy jsou stabilně doprovázeny všechny výstavy a komunitní akce muzea. Lektorky ve spolupráci s muzejními výtvarníky umístily na webové stránky muzea upoutávky na edukační programy. Postupně se daří přitahovat k muzeu více škol a navazovat spolupráci s konkrétními učiteli a společně s nimi připravovat edukační programy „na klíč“ podle jejich požadavků.

Pobočka Ohrada připravila program k Národním mysliveckým slavnostem, pobočka Praha např. k Malé muzejní farmě, pobočka Valtice programy „Umíš se o ně postarat?“, „Obyvatelé našich vod“ aj. Lektorské programy navštívilo 2000 dětí a učitelů.

2.4. Knihovna

Odborná knihovna NZM je uložena na pobočkách Kačina, Valtice a Ohrada. V loňském roce bylo zapsáno 605 přírůstků, což takřka pětinasobné zvýšení oproti r. 2007.

V r. 2008 byla vyhlášena inventarizace knihovny NZM po mnoha letech. V r. 2008 proběhly inventury v pobočkách Valtice a Ohrada. Výsledky byly překvapivě dobré, pobočka Ohrada nedohledala 9 knih, Valtice dohledaly vše. Zároveň byla připravena první varianta koncepce knihovny NZM, která by měla zapadat do celkové koncepce resortních odborných knihoven. Její schválení se však stále posunuje.

2.5. Další činnosti

Příspěvky na odborných seminářích a konferencích:

- a) - Zavádění introdukovaných dřevin z pohledu historika Josefa Nožičky. Kroměříž, Pěstování nepůvodních dřevin, 26.6.2008.
- b) Moravské kartografické centrum a sbírka map a plánů archivu NZM. Telč, Seminář fotogrammetrie, DPZ a laserového skenování, 22.10.2008.

3. Návštěvnost muzea

Počet návštěvníků v expozicích a výstavách	2006	2007	2008
Celkem	79 395	90 083	86 721
Z toho: Praha	19 058	26 102	24 318
Kačina	27 099	27 306	22 179
Čáslav	4 213	5 059	6 343
Ohrada	23 988	25 554	27 082
Valtice	5 037	6 062	6 799
Z toho děti a mládež	26 520	27 178	4 700
Ostatní kulturní akce	12 325	15 632	14 850

Celková návštěvnost poklesla oproti roku 2008 o 4 %, přičemž úbytek návštěvníků se projevil na pobočce NZM Kačina (- 19%) a na pobočce NZM Praha (- 7%). U ostatních poboček návštěvnost stoupla, zejména na pobočce NZM Čáslav (+ 25%)

Pobočka Praha v roce 2008 z důvodu rekonstrukce omezila nuceně výstavní činnost a neměla větší výstavu typu „ Pivo“ nebo „Šumava“. Dotazníkovým šetřením jsme zároveň zjistili, že návštěvníky obtěžovala snížená kvalita prostředí z důvodu rekonstrukce (prach, hluk, přesun pokladny...). Projevila se i značně zhoršená dopravní dostupnost pražské pobočky z důvodu dopravních omezení v souvislosti s výstavbou tunelu Blanka.

Na pobočce Kačina byly zlikvidovány expozice v I. patře, kde probíhala rekonstrukce. V počtech návštěvníků nejsou zahrnuty další tisíce spokojených dětí a rodičů, návštěvníků malé muzejní farmy na nádvoří pražské pobočky či venkovní expozice na Ohradě a Kačině.

4. Činnost pracoviště integrovaného systému ochrany ISO

Počet nově obrazově zdokumentovaných sbírkových předmětů vlastních: 103

Počet obrazově zdokumentovaných předmětů vlastních celkem: 12 245

Dtto v jiných muzeích nově: 0

Dtto v jiných muzeích celkem: 392

Počet případů předání údajů Policii ČR: 0

Digitalizace probíhala v úzké vazbě na zpracovávání sbírek po inventarizaci a v souvislosti s řešením VaV.

5. Vydávání osvědčení dle zák. č. 71/94 Sb.

V roce 2008 NZM vyřídilo 1 žádost o vývoz předmětů kulturní hodnoty na dobu neurčitou.

6. Vědecko – výzkumná činnost

Muzeum pracovalo na realizaci projektu „Vědecké zhodnocení sbírkového fondu NZM“. Jako výstup projektu „Hmotná kultura českého venkova období industrializace“ byla v r. 2007 vydána stejnojmenná publikace, která představuje nejvýraznější samostatný publikační počin NZM za posledních 20 let.

Bohužel, muzeum opět neuspělo se žádostí o podporu projektu „Historie obchodu se zemědělskými komoditami a nářadím v českých zemích“ (GAČR).

Kurátor podsbírek Obchod a etnografie RNDr. Roman Bortel se stal účastníkem projektu EAC EA – A Taste of Europe – mezinárodní projekt (organizátor muzeum v Norrköpingu ve Švédsku).

7. Ekonomická část výroční zprávy NZM za rok 2008

a) Identifikační údaje příspěvkové organizace – viz v úvodu

b) Způsob zřízení

Národní zemědělské muzeum Praha (dále NZM) je státní příspěvkovou organizací zřízenou Ministerstvem zemědělství ČR ve smyslu ustanovení § 15a) zákona č.122/2000 Sb. o ochraně sbírek muzejní povahy.

c) Přehled hlavních činností a organizační struktura

Ve smyslu § 2 výše uvedeného zákona 122/2000 Sb., Zřizovací listiny NZM a Statutu plní organizace funkci muzea ve všech sbírkotvorných, vědeckých a výzkumných attributech této činnosti. Umožňuje návštěvu expozic a výstav a poskytuje další informační služby související s předmětem činnosti. Je poskytovatelem standardizovaných veřejných služeb podle zákona 483/2004 Sb.

Zřizovací listina kromě této odborné náplně umožňuje organizaci v rámci hlavní činnosti pronajímat dočasně nevyužívané prostory v objektech, u kterých vykonává právo hospodaření.

Organizační strukturu NZM stanovuje organizační řád, který vydává generální ředitel. NZM je muzeem s celostátní působností. Součástí organizace jsou jednotlivé pobočky – regionální pracoviště NZM, které jsou zaměřeny tak, aby svou muzejní, vědecko-výzkumnou, akviziční a prezentační činností pokrývaly oblast zemědělství a příslušné obory v celé jejich šíři.

Regionálními pobočkami NZM jsou: - zámek Kačina u Kutné Hory – Muzeum českého venkova

- areál NZM v Čáslavi – Muzeum zemědělské techniky

- zámek Ohrada u Hluboké n/Vltavou – Muzeum lesnictví, myslivosti a rybářství

- budova NZM Valtice – Muzeum zahradnictví a živ. prostředí

d) základní personální údaje

Údaje o struktuře zaměstnanců podle sledovaných kritérií jsou ve smyslu Vyhlášky 323/05 Sb. shrnuty do následujících tabulkových přehledů:

1. Členění zaměstnanců podle věku a pohlaví – stav k 31.12.2008:

Věk	muži	ženy	celkem	%
do 20 let	0	1	1	1
21 – 30 let	3	8	11	16
31 – 40 let	7	8	15	22
41 – 50 let	9	9	18	26
51 – 60 let	6	12	18	26
61 a více let	5	1	6	9
Celkem	30	39	69	100
%	43	57	100	x

2. Členění zaměstnanců podle vzdělání a pohlaví – stav k 31.12.2008

vzdělání dosažené	muži	ženy	celkem	%
základní	0	2	2	3
vyučen	8	6	14	20
střední odborné	0	2	2	3
úplné střední	0	2	2	3
úplné střední odborné	5	11	16	23
vyšší odborné	0	0	0	0
vysokoškolské	17	16	33	48
Celkem	30	39	69	100

2. Účtování o majetku

Účetní metody v oblasti majetku i ostatních ekonomických kategorií se řídí Vyhláškou 505/2002 Sb. v platném znění a Českými účetními standardy pro příspěvkové organizace. NZM provádí účetní odpisy a řídí se ročním odpisovým plánem, zpracovávaným zároveň s návrhem ročního rozpočtu. Objekty výše uvedené jako nemovité kulturní památky odpisům nepodléhají. Spravované nemovitosti nejsou s výjimkou Prahy (trafostanice v suterénu) zatíženy žádným věcným břemenem, hospodaření s tímto majetkem probíhalo v roce 2008 bez majetkových změn či vlastnických zásahů z hlediska jiných než zřizovatelských subjektů. Smluvní převod práva hospodaření však probíhal v souvislosti s převodem NZM do působnosti MZe administrativně v podstatě až do momentu úplného zrušení původního subjektu – NZM v působnosti MK. Od počátku roku 2008 jsou však již zápisy v katastru nemovitostí dokončeny a veškeré formální vady odstraněny. Na tento aktualizovaný stav pak navazuje pokračující operativní průběh majetkových přírůstků a úbytků a účtování o nich.

3. Pohledávky a závazky

Objem pohledávek odpovídá rozsahu činnosti NZM. Pohledávky za odběrateli (účet 311) představují k 31.12.08 objem 707,7 tis.Kč. Jedná se v drtivé většině o pohledávky do lhůty splatnosti z běžného dodavatelského styku. Pouze tři případy se týkají pohledávek po splatnosti, a to:

- pohledávka z r.2004 ve výši 386,8 tis.Kč za nájemcem – firmou Kaval Global. Dlužník – výrobce a distributor pracovního oblečení – měl pronajatou část suterénních prostor pražské budovy jako sklad. V r. 2008 bylo na dlužníka podáno trestní oznámení vzhledem k podezření na porušení zákona.... Bohužel, bylo odloženo a tato pohledávka je tak i přes soudní rozhodnutí ve prospěch muzea i předání pohledávky exekutorovi nevymahatelná a bude muset být odepsána.
- pohledávka za fyzickou osobou p.Pátkem – z titulu vymáhané náhrady škody za vitrínu poškozenou při instalaci výstavy v roce 2004, bude taktéž vzhledem k nevymahatelnosti odepsána.
- pohledávka za nájemcem prostor v budově Praha – firmou Blackhorn – opožděná platba nájmu za IV.Q 2008 (45 tis.Kč) byla v době vzniku Výroční zprávy (březen 2009) uhrazena.

Zbývající objem splatných pohledávek ve výši 225,9 tis. – tyto pohledávky vyplývají z provozního styku a v této chvíli jsou již uhrazeny.

f) Údaje o rozpočtu příjmů a výdajů

Kromě Přehledu rozepsaných závazných ukazatelů, který je ve smyslu Vyhlášky 323/2005 Sb. přílohou této zprávy, zařazujeme do tohoto bodu tabulkový přehled plnění RO, převzatý z „Doplňujících ukazatelů k účetní závěrce 2008“.

v tis.Kč			
Ukazatel	schválený RO	upravený RO	Skutečnost
	2008	2008	k 31.12.2008
1. Příspěvek na činnost	28 868	30 817	30 817
v tom: - instit.podpora VaV	611	700	700
dotace od jiných subjektů		210	210
2. Vlastní výnosy celkem	11 230	12 030	11 644
v tom: - příjmy z prodeje služeb	7 200	7 900	8 591
z toho: vstupné			2 788
nájemné			5 520
- tržby za zboží	550	550	528
- ostatní výnosy	1 980	1 980	1 775
- použití fondů	1 500	1 600	750
Celkem výnosy (1+2)	40 098	42 847	42 671
Náklady:			
Nákupy (úč.skup.50)	6 450	7 069	7 990
Služby (úč.skup.51)	9 575	10 905	10 027
Osobní náklady Σ	20 619	21 399	21 169
v tom: - mzdové prostředky	15 030	15 830	15 192
- soc. a zdrav. poj.	5 261	5 261	5 238
- sociální náklady	752	752	739
Daně a poplatky	40	40	31
Ostatní náklady	420	420	438
Odpisy	2 450	2 450	2 252
Daň z příjmu	120	120	237
Celkem náklady	40 098	42 847	42 308
Hospodářský výsledek po zdanění	0,00	0,00	363

g) Hodnocení dosažených ekonomických ukazatelů

1. Zdůvodnění rozpočtových opatření provedených v průběhu roku

Průběh rozpočtových úprav dokumentuje následující tabulka (v tis.Kč):

RO číslo	Věc – obsah	Příspěve	Druh dot: účelová	system. investiční

		k na provoz	neinvest.	
schvál. RO	Rozpis schváleného RO z 8.1.08	28 779		20 000
	z toho: objem mzdových nákladů	15 030		Platy: 14 606 OON: 424
	Instit.prostředky VaV	611		
1.úprava	Instit.prostředky VaV – úprava z 6.3.08	+89		
2.úprava	Investiční prostředky – z 27.8.08			vel. akce - 800 drob.a. +10 835
3.úprava	Příspěvek na činnost (funkční úkoly) – z 2.9.08		+30	
4.úprava	Příspěvek na činnost (platy) – z 30.9.08	+800		
5.úprava	Převod ISO z MK – inv. + neinv. z 6.10.08		+ 219	+852
6.úprava	Investiční prostředky – z 29.10.08			drob.a. +1 300
7.úprava	Úprava struktury mzdových prost. – z 30.10.08			platy – 20 OON + 20
8.úprava	Příspěvek na činnost (z rezervy) – map.centrum		+ 1 700	
Celkem	Příspěvek na provoz vč.VaV	30 817		32 187

Přidělené účelové dotace byly vyčerpány a zúčtovány se SR.

2. Vyhodnocení příjmů

Přehled o struktuře celkových výnosů organizace je patrný z následující tabulky: (v tis.Kč)

Kategorie výnosů	skut. 2008	Podíl na Σ příjmech %
Příjmy celkem	42 671	100%
v tom: vlastní výnosy celkem (vč.648)	11 644	27,29
z toho: vstupné+odb.sloužby	3 071	7,19
- nájemné	5 520	12,94
- použití fondů	750	1,76
- jiné ostatní výnosy	1 775	4,16
- tržby za propagační zboží	528	1,24
Příspěvek na provoz od zřizovatele	30 817	72,22
Dotace od jiných subjektů	210	0,49

Rozhodující výnosové skupiny (vlastní příjmy, příspěvek na provoz) nezaznamenaly mimořádné pozitivní ani negativní výkyvy, dosažené hodnotové objemy jednotlivých výnosových kategorií i jejich procentní podíl na celkových výnosech se pohybují v relacích předchozího roku. I přes mírně klesající trend tržeb z nájemného nebytových prostor představují přijaté nájemné (zejména v budově Praha) stále nejvyšší podíl na vlastních výnosech a tuto příjmovou oblast se NZM snaží posílit příležitostnými výnosy z mimořádných akcí (např. natáčení). Kromě toho související úhrady za služby s nájmem spojené představují většinový podíl na „ostatních výnosech“ (účet 649). Zároveň však přijaté nájemné z nebytových a venkovních ploch tvoří vysoký daňový základ pro daň z příjmů PO, k jehož snížení je možné dle současné legislativy uplatnit jen malou část daňově uznatelných výdajů.

4. Podíl státního rozpočtu na financování činností

Úroveň tohoto podílu je rovněž patrná z výše uvedeného přehledu. Provozní příspěvek představuje 72,22% celkových příjmů muzea. Stálým zdrojem vlastních příjmů NZM je kromě již zmíněného nájemného z dočasně muzejně nevyužitých prostor hlavně vstupné do stálých expozic a krátkodobých výstav. V této oblasti je nezbytné velmi pečlivě zvažovat cenovou úroveň a strukturu vstupného, které by vedly společně s atraktivitou nově budovaných stálých i krátkodobých expozic k vzestupu či alespoň stabilitě těchto příjmů.

Z dotací mimo rozpočtovou kapitolu MZe přijalo NZM v hodnoceném roce navíc fin.zdroje ve výši 210 tis. od jiných subjektů. Jednalo se o dotaci z Fondu kultury Středočeského kraje ve výši 35 tis. na realizaci projektu tématických (víkendových) akcí v Čáslavi a na zámku Kačina (Pradědečkův traktor, Sedláci), dále o dotace Jihočeského kraje (70 tis.) a města Hluboká (40 tis.) na podporu živé kultury použité k uspořádání tradičních Ohradských mysliveckých slavností, a o dotaci Jihomoravského kraje (75 tis.) na stavební úpravy – rozšíření výstavních prostor v objektu NZM Valtice.

4. Rozbor čerpání mzdových prostředků

Údaje o čerpání závazných limitů RO v oblasti mzdových prostředků obsahuje tato tabulka: (v tis.Kč)

Ukazatel	RO 2008	Skuteč.2008	% čerpání RO
- mzdové náklady celkem	15 830	15 192	95,97
v tom: - platy zaměstnanců - lim.	15 386	14 507	94,29
- OPPP - limit	444	255	57,43
- platy mimo limit	340	340	100

(VaV)			
- OON mimo limit	90	90	100
(VaV)			
- zák.soc.a zdr.pojištění	5 261	5 238	99,56
- zák.+ ost.soc.náklady	752	739	98,27
prům.počet zaměstnanců	75	69	92,00
prům.měsíční plat	17 096	17 931	104,88

Rozepsané limity mzdových prostředků byly dodrženy, fond odměn organizace v roce 2008 nečerpala. Prostředky na mzdy organizace v hodnoceném roce čerpala kromě z limitovaných provozních také z mimorozpočtových dotačních zdrojů. Jednalo se o institucionální podporu VaV a v rámci tohoto projektu čerpané osobní náklady ve výši 550 tis.Kč, z toho mzdy 340 a OON 90 tis.Kč.

5. Výdaje na výzkum a vývoj

Rok 2008 byl čtvrtým rokem řešení výzkumného záměru „Vědecké zhodnocení sbírkového fondu NZM“, který bude probíhat do roku 2011, zároveň však třetím rokem jeho realizačního průběhu pod zřizovatelem MZe. v hodnoceném roce se na základě předchozích přípravných období výrazně zvýšila prezentace a publikační výstupy zpracovávaného předmětu výzkumu, kterým jsou jednotlivé podsbírkky NZM. Věcné a publikační výsledky VaV roku 2008 byly detailně zhodnoceny v Periodické zprávě o postupu řešení výzkumného záměru za rok 2008.

6. Financování programů reprodukce majetku

Jak je patrné již z předchozích bodů této zprávy, NZM přijalo od MZe, realizovalo a vyhodnotilo prostředky na financování reprodukce majetku v následující analytické struktuře:

Druh dotace	Identifikace	Hodnota v tis.Kč
ISPROFIN – ev.č.229012-2062	Postupná rekonstrukce budovy Praha	13 500
- ev.č.229012-2063	Restaurování interiéru a reko 1.p zámku Kačina	1 700
- ev.č.229012-2064	Rekonstrukce haly č.4 v areálu NZM Čáslav	4 000
- ev.č.229012-2068	Drobné akce 2008 (celkem 16 akcí na objektech)	12 135
Celkem ISPROFIN	akce ISPROFIN	31 335

MZe – převod z MK:		
ISO A – investice	EZS, EPS v objektech Čáslav a Ohrada	533
ISO D - investice	Archivační pojízdné regály Kačina	319
Celkem ISO	převod z MK	852
Σ prostředky na investice 2008		32 187

V přehledu uvedené investiční prostředky ze státního rozpočtu byly v roce 2008 řádné vyčerpány, jejich realizace vyhodnocena, doložena příslušnými doklady a zúčtována se státním rozpočtem. Přidělené prostředky byly vyčerpány, o převod do rezervního fondu MZe organizace nežádala.

7. Dotace a návratné finanční výpomoci Národní zemědělské muzeum neposkytlo ani nepřijalo.

8. Národní zemědělské muzeum nebylo v hodnoceném roce příjemcem prostředků z rozpočtu Evropské unie.

9. Spolupráce se zahraničím

Nejaktivnější vzhledem ke spolupráci se zahraničím byla již tradičně pobočka Ohrada. V r. 2008 se díky její aktivitě podařilo zapůjčit výstavu „Šumava: tajemství – nostalgie – příběhy“ do Německa (Kulturní centrum Mnichov), velká část tzv. Salačovy sbírky pak byla zapůjčena do Rakouska (Myslivecké muzeum Staynz). Kurátoři pobočky Ohrada navštívili zahájení výstavy v Mnichově a rakouské Myslivecké muzeum Staynz. Kurátor NZM RNDr. Roman Bortel navštívil Švédsko, kde se zúčastnil jednání o projektu Taste of Europe.

10. Účast na mezinárodních konferencích

Organizace v roce 2008 vyslala generálního ředitele a ředitele pobočky Ohrada na 15. mezinárodní konferenci Mezinárodní asociace zemědělských muzeí AIMA (součást UNESCO) do Nového Sadu v Srbsku. Cesta přinesla muzeu mnoho nových kontaktů a námětů na další spolupráci s muzei v Polsku, Slovensku a Srbsku.

11. Stav rezervního fondu

K 31.12.2008 je stav rezervního fondu NZM 422,9 tis.Kč. Za období hodnoceného roku nedošlo k čerpání resp. použití tohoto fondu.

Organizace dosáhla v roce 2008 zlepšeného hospodářského výsledku ve výši 362,7 tis.Kč po zdanění. Tento objem zisku po zdanění navrhla organizace rozdělit v poměru: 80% - příděl do fondu odměn, 20% - příděl do rezervního fondu.

12. Přehled hospodářských činností

Jak vyplývá z předchozího textu této výroční zprávy, NZM kromě hlavní – kulturní (muzejní) činnosti má ve zřizovací listině zakotven a provozuje pouze pronájem dočasně nevyužitých prostor v budově Praha, Ohrada Čáslav a Kačina a prodej propagačních předmětů, souvisejících s předmětem činnosti. Zřizovací listina dále umožňuje poskytovat nájem či služby v souvislosti s jednorázovými akcemi (např. filmové natáčení). Tyto příjmy NZM v průběhu roku 2008 realizovalo v objemu 685 tis.Kč. Výnosy ve struktuře jednotlivých činností jsou vyčísleny v tabulkách a přehledech, uvedených v předchozích bodech zprávy.

13. Zdůvodnění zlepšeného hospodářského výsledku

Objem zlepšeného hospodářského výsledku (36, 7 tis.) odpovídá vývoji NZM v hodnoceném roce. Žádáme o schválení přidělu ve výše uvedeno struktuře, tj. 72 532,-Kč do rezervního fondu a 290 128,-Kč do fondu odměn.

Hodnocený rok 2008 je možné z hlediska dosaženého hospodářského výsledku, tj. nákladové a výnosové úrovně, považovat za poměrně úspěšný, a to i přes zatížení provozu nutností řešit z vlastních zdrojů mimořádně vysoké výdaje na první etapu realizace nových stálých expozic, které je nyní možné umístit do prostor zejména objektů Praha a Kačina, rekonstruovaných díky využití prostředků programu ISPROFIN.

Příloha č.1 k ekon.části výroční zprávy

Přehled rozeepsaných závazných ukazatelů (dle Vyhl.323/2005 Sb.)

v tis.Kč

Ukazatel	Rozpočet		Skutečnost
	schválený	po změnách	
Příspěvek na provoz	28 868	30 817	30 817
Z toho: instit.podpora VaV	611	700	700
Mzdové prostředky celkem	15 030	15 830	15 192
v tom: prostředky na platy	14 606	15 386	14 507
OPPP	424	444	255
Systém.dotace na investice	20 000	32 187	32 187
Prům.počet zaměstnanců	75	75	69
Průměrná měsíční mzda (Kč)	16 229	17 096	17 931

8. Interní audit a controlling

Vnitřní kontrolní systém byl v NZM zaveden v roce 2003. Od té doby dochází k jeho sledování a aktualizaci, zejména ve vztahu k zákonným úpravám a novelizacím a potřebám organizace.

Interní auditor poskytoval v roce 2008 konzultace dle potřeby organizace a v rozsahu svých pravomocí.

Interním auditorem byly zpracovány vlastní materiály: „Podklady k vyhodnocení plnění Usnesení Vlády České republiky ze dne 25. října 2006 č.1199 o Strategii vlády v boji proti korupci na období let 2006 – 2011“, Model řízení rizik v NZM, dotazník zjišťující úroveň řídicí kontroly v NZM, analýzu rizik.

Byla provedena revize směrnic NZM a byly provedeny následující interní audity:

- Systém řízení rizik
- Vnitřní kontrolní systém
- Audit softwaru
- Neplánovaný audit – Audit výroční zprávy NZM za rok 2007

nad rámec Plánu interního auditu byly provedeny audity:

- Porady NZM jako součást VKS
- Situační analýza NZM

Interní auditor sleduje plnění přijatých doporučení z interních auditů.

Kontrolní činnost byla prováděna na všech pobočkách NZM pověřeným zaměstnancem na základě plánu kontrolní činnosti na rok 2008 a dle směrnice Vnitřní kontrolní systém NZM.

Vnitřní kontrolní systém NZM se řídí směrnicí č. 9 – VKS, která vychází ze zákona 320/2001 Sb. a jeho dodatků. Jeho nastavení poskytuje obraz o tom, zda:

- jsou dodržovány právní předpisy při hospodaření s veřejnými prostředky
- jsou informace vedení NZM o nakládání s veřejnými prostředky včasné a spolehlivé a operace jsou průkazně účetně zpracovány
- jsou dodržována kritéria hospodárnosti, účelnosti a efektivnosti
- je nastaven systém včasného rozpoznávání rizik a analýzy rizik

Na základě provedených auditů a kontrol v roce 2008 je možné konstatovat, že VKS reaguje na změny zákonných i vnitřních předpisů, je přiměřený a účinný.

9. Závěr

Rokem 2008 byl uzavřen proces převodu NZM z resortu kultury do resortu zemědělství. Převod byl novátorský, zvolenou metodou v praxi kulturních organizací ojedinělý. V průběhu roku byly vyřešeny všechny majetkoprávní záležitosti (převod nemovitého majetku, ukončeno vyšetřování odcizených sbírkových předmětů Policií ČR). Muzeum dokončilo inventarizaci sbírek, byly vyřízeny zbývající administrativní kroky nutné k dokončení převodu včetně úspěšného auditu převodu organizace i kontroly smluvních vztahů.

Důležitou událostí bylo pokračování odvrácení snahy Jihočeského kraje o získání naší pobočky Ohrada včetně sbírek. Kolotoč korespondence, předávání argumentů, přípravy dalších materiálů atd. byl zastaven až v listopadu r. 2008. I přes dané sliby (červenec 2008) nebyl do dne zhotovení Výroční zprávy NZM za r. 2008 předán muzeu odpovědnými zaměstnanci Jihočeského kraje materiál, který by objasnil koncepci fungování muzea v pobočce Ohrada po případném převodu. Stejně jako restituční proces v Čáslavi (pozemky) jsou tyto snahy výraznou brzdou v rekonstrukcích poboček, neustále obnovovaný proces žádostí o převod Ohrady zatěžuje vedení muzea i jeho zaměstnance a v důsledku ohrožuje samotnou podstatu fungování muzea.

Muzeum pokračovalo v rekonstrukci hlavní budovy v Praze, haly č. 4 v Čáslavi, rekonstrukci prvního patra hlavního objektu Kačina, přístupových částí, části střechy depozitáře Kačina i v menších investicích v Praze (okna, dokončení venkovního kamerového systému), Čáslavi (rekonstrukce elektroinstalace, kamerový systém, projektová dokumentace pro nový depozitář podsbírek etnografie a obchod, rekonstrukce okapů) a Valticích (rekonstrukce prvního patra). To dává muzeu dobré rozvojové možnosti do budoucna. Je však otázkou, zda – zejména v případě rekonstrukce pražské budovy – je zvolené tempo dostatečné. Finanční náročnost rekonstrukce hlavní budovy se za posledních deset zdvojnásobila (ze 100 na 200 milionů Kč- nárůst DPH, cen materiálu a práce atd.) a pokud se bude i nadále protahovat, vše se ještě více prodraží. Byla dokončena žádost o podporu ze strukturálního fondu Životní prostředí na rekonstrukci parku v Kačině.

Muzeum pokračovalo v obměně technického vybavení. Díky dotaci z programu ISO jsme získali posuvné regály do Kačiny, Ohrady a Prahy, pokračovali jsme v instalaci EPS Ohrada.

I v loňském roce se pravidelně scházely poradní orgány generálního ředitele muzea (vědecká rada, muzejní rada, komise pro nákupní a sbírkotvornou činnost a výstavní rada). Nově etablována byla redakční rada NZM.

Muzeum spolupracovalo se spolky přátel muzea jak v Praze, tak i při pobočkách. Úroveň jejich práce je však odvislá od nadšení jejich členů, nicméně muzeum je jejich členem a i z tohoto titulu se jim snaží co nejvíce pomoci. Významným partnerem muzea se stává ČMMJ.

Muzeum bylo v r. 2008 oproti předchozím rokům úspěšnější i v získávání dalších dotací mimo rozpočet zřizovatele. Neuspělo sice v žádostech o institucionální granty u MZe, jedna ze dvou žádostí však uspěla u GA ČR.

Pokračovala personální obměna muzea i na nižších pozicích, celkem v průběhu roku odešlo resp. byli nahrazeni novými zaměstnanci 3 lidé. Řada zaměstnanců si v průběhu roku zvyšovala svou kvalifikaci. Kurs marketingu pro ředitelé byl zakončen konkrétním střednědobým plánem zlepšení informovanosti veřejnosti o muzeu. Výtvarníci, konzervátoři, auditor, ekonomové atd. absolvovali svá speciální školení. Dlouhodobý kurs byl připraven i pro lektorky muzea, na jeho konci byla připravena vzdělávací strategie muzea.

Byla přepracována řada vnitřních směrnic muzea v návaznosti nejen na převod muzea ale i na novou legislativu, byl proveden audit řady pracovních náplní zaměstnanců. Na konci roku 2008 muzeum zahájilo první fázi hodnocení veřejné instituce podle metodiky EU CAF. Cílem je získat celkový přehled o silných a slabých stránkách muzea, zkvalitnit vnitřní i vnější komunikaci atd. Velmi úspěšná byla i snaha o spolupráci s vysokými školami. Pražská VŠE kladně reagovala na naši žádost o spolupráci a v podzimním semestru 90 studentů oboru arts management připravilo marketingové studie pro každou muzejní pobočku.

Muzeum pokračovalo v intenzivnější publikační činnosti, opět se podařilo zlepšit propagaci muzea, což se projevilo i na vyšší návštěvnosti. V závěru roku bylo zorganizováno úspěšné výběrové řízení na nový vizuální styl muzea.

Muzeum se také - stejně jako všechny příspěvkové a jiné organizace - muselo vyrovnat s neustálým nárůstem administrativy, v našem případě o to horším, že ve stejném personálním složení je vše díky existenci jak původní, tak i nové organizace, dvojnásobné.

Rok 2007 i tak lze - přes problémy související s přechodem pod nového zřizovatele či se stále nízkou úrovní VaV a publikační činnosti - hodnotit jako jeden z nejúspěšnějších v novodobé historii NZM.