

Zámecké divadlo na Kačině



Již od svého příchodu na novodvorské panství v roce 1764 zde pořádali členové hraběcího rodu Chotků různá divadelní a hudební představení. Upřímný zájem v tomto směru se v rodině dědil po generace. Traduje se, že Chotkové přijímali do svých služeb jen takové zaměstnance, kteří prokázali dovednost zpěvu a hry alespoň na jeden hudební nástroj. V dobách před vybudováním zámku Kačina probíhala představení na zámku v Nových Dvorech či Veltrusech. Stavba zámku byla vyvrcholením snah rodu nejen o vlastní reprezentativní sídlo, ale i o centrum kultury a vzdělanosti – neměla tu chybět knihovna, kaple, obrazárna ani divadlo.

O divadle

Zámecké divadlo na Kačině se řadí k malé skupině dochovaných divadel na území České republiky (Česky Krumlov, Litomyšl, Kozel či Mnichovo Hradiště), jejichž vznik v průběhu novověku iniciovali představitelé šlechtických rodů. V případě kačinského divadla je základní barokní koncept obohacen o klasicistní prvky. Intenzivně bylo využíváno mezi lety 1851–1869, kdy se v něm uskutečnilo více než pět desítek divadelních večerů. Poté se zde hrálo jen příležitostně a v průběhu 20. století prakticky přestalo sloužit svému původnímu účelu (s výjimkou „budovatelských“ představení pro obyvatele venkova v 50. letech). Divadlo a jeho technické vybavení se i přes různé historické peripetie zachovaly do dnešních dní v téměř nezměněném stavu. Díky tomu představuje kačinský divadelní sál, jak v domácím, ale i světovém měřítku, unikátní doklad podoby soukromého šlechtického divadla v 19. století.



Národní
zemědělské
muzeum



Prospekt navozující atmosféru středověké gotiky novanější byly prospekty, které tvořily „zadní stěnu“ divadelní scény. Horní hranu jevištního obrazu rámovaly sufity, zatímco pohyblivé boční kulisy stály po stranách jeviště. V kačinském divadle se dochovalo mnoho původních jevištních dekorací. Nejcenější a nejstarší dekorace, které podle všeho pochází z 1. poloviny 19. století, byly původně určeny pro chotkovské divadlo v Nových Dvorech a provizorní scénu na Kačině. Několik starších prospektů bylo dodatečně zvětšeno našitím pruhů plátna. Ačkoliv po výtvarné stránce nevybočují kačinské jevištní dekorace z dobového průměru, jejich unikátnost spočívá v tom, že se řadí k nemnoha scénografickým souborům z 19. století, které se dochovaly na území České republiky.

Divadelní dekorace

Na Kačině se uplatnila pozdní varianta tradičního kukátkového jeviště, které využívalo systém několika typů plochých malovaných dekorací. Výtvarně nejnáročnější a pohledově nejexpo-



Boční kulisa
v gotickém stylu

Použitá literatura: BARTUŠEK, Antonín. *Zámecká a školní divadla v českých zemích*. České Budějovice: Společnost přátel Českého Krumlova, 2010. BLÁHA, Jiří. *Zpráva z průzkumu a evidence dekorací zámeckého divadla na zámku Kačina*. Nepublikovaná zpráva pro výzkumný projekt *Barokní a klasicistní zámecká divadla v českých zemích*, Praha: Centrum pro ochranu a restaurování architektury (CORA), 2006. KOPECKÝ, Jan. *Zámecké divadlo na Kačině: zpráva o dnešním stavu, dějinách stavby a repertoáru kačinského zámeckého divadla*. Praha: Scénografický ústav, 1972.

Autoři: Mgr. et Mgr. Martin Kopeček, Mgr. Martin Vlček; **Odborná spolupráce:** Mgr. Dana Janotová, PhDr. Pavel Novák, CSc, **Fotografie:** Jiří Bláha, Miroslav Lepeška, Lucie Bednářková; **Grafika:** Jindřich Fialka



Národní
zemědělské
muzeum

www.nzm.cz

#známKačinu

Národní zemědělské muzeum, s. p. o., zámek Kačina – muzeum českého venkova
Svatý Mikuláš 51, 284 01 Kutná Hora | zřizovatelem muzea je Ministerstvo zemědělství

Kulisové rámy Po obou stranách jevištní podlahy se do dnešní doby dochovaly čtyři trojice výřezů. Těmito otvory v podlaze jeviště procházely rámy opatřené pojezdovými kolečky, které se pohybovaly v kolejničích na stolech umístěných pod jevištěm. Na rámy byly upevňovány snímatelné boční kulisy. Rámy s upevňovacími kulisami se v průběhu představení mohly libovolně vysouvat/zasouvat jednoduchým posunem.

Otopný systém V chladných měsících se v divadle udržovala teplota pomocí systému horkovzdušného vytápění, jehož rozvody se dochovaly v prostoru pod jevištěm. Systém se skládal z plechové kotle umístěného v malé uzavřené místnosti pod chodbíčkou vedoucí na jeviště. Z kotle vedla jedna trubka do komína odvádějící kouř, druhá trubka, vycházející ode dna kotle, vedla horký, ale nezakouřený vzduch do spletité soustavy trubek, kde se horký vzduch ochlazoval na bezpečnou teplotu. Systém ústl do prostoru pod jevištěm: jeden výduch směřoval do volného prostoru a oteploval ho, další ústl do zděných kanálků u stěn podjeviště, z nichž vedly výdušné otvory kryté železnou mřížkou na jeviště. Další dva průduchy ústily do orchestřiště. Stejným systémem byl rovněž vytápěn prostor pro šatny herců.



Vyústění topného systému v podjevišti

Nápořední budka Nápořední budka se nachází na okraji jeviště a je přístupná z prostoru pod jevištní plochou. Po obou stranách budky byly osvětlovací rampy, jejichž pohyb nahoru a dolů ovládala divadelní nápoředka. Rampový mechanismus využitý na Kačině, který se bohužel dochoval v torzovitěm stavu, nemá v rámci České republiky obdoby. Jako jeho předobraz podle všeho posloužil osvětlovací systém z drothningholmského zámeckého divadla tvořícího součást rezidence švédských králů. Tento mechanismus vyrobený ze dřeva tvořily dvě krátké hraněné hřídele opatřené na obou koncích většími koly. V přední části jeviště se nalézají malé kladky, které podle všeho sloužily k přesměrování provazů vedených od koncových kol na hřídelích k osvětlovacím rampám.



Budka nápoředky, hraněné hřídele s koly vpravo nahoře

Divadlo nebo kaple?

V rámci realizace poslední etapy výstavby zámku se severní pavilón s kaplí a divadlem začal stavět roku 1818. Když v roce 1824 zemřel hlavní iniciátor stavby zámku hrabě Jan Rudolf Chotek, práce na divadle i kapli se na dlouhou dobu zastavily. Jako provizorní divadelní prostor sloužil na Kačíně tzv. taneční sál, kde se prokazatelně hrálo od roku 1844. Oficiální divadlo se podařilo dokončit až na počátku 50. let 19. století, zatímco zámecká kaple zůstala nedostavěna.



Zámek Kačina s divadelním pavilónem v popředí

Složitá doba

V 50. a 60. letech 19. století se do divadelních aktivit na Kačíně výrazně promítaly zásadní změny spojené s formováním kulturního prostředí v českých zemích. Na jedné straně přinesla porážka revolucí z let 1848–1849 a následný nástup císařského centralismu jistý ústup české kultury z veřejného prostoru a její přesun do soukromé sféry. Z tohoto důvodu si roku 1851 hrabě Jindřich Chotek nechal odehrán české hry ve svém kačinském divadle raději posvětit kutnohorským okresním hejtmánstvím, aby se vyhnul případným problémům. Na druhé straně po pádu bachovského absolutismu (1860) došlo k postupnému uvolňování politických poměrů a vzestupu české kultury, který se v oblasti divadelnictví nejvýrazněji projevil v souvislosti s otevřením budovy Prozatímního divadla (1862) a zahájením výstavy Národního divadla (1868). I v repertoáru kačinského zámeckého divadla přibývaly hry v češtině.

Rodině a přátelům

Kačinský divadelní sál, jenž pojal až 300 diváků, byl slavnostně otevřen 9. listopadu 1851. Hrál se zde pravidelně 3 až 4krát do roka, nejčastěji u příležitosti rodinných oslav nebo pro pobavení významných hostů. V rámci divadelních večerů se obvykle odehrála 2 až 3 kratší představení. Odehrané divadelní hry se nikdy nereprizovaly. Mezi roky 1844–1869 se v prostórách kačinského divadla a velkého tanečního sálu uskutečnilo celkem 59 divadelních večerů, během



Oznámení slavnostního otevření divadla na Kačíně (1851)

nichž bylo odehráno 99 divadelních představení. Divadelní aktivity spojené s Kačínou nebyly nikdy určeny široké veřejnosti.

Herci a tvůrci

V divadelních inscenacích účinkovali někteří členové hraběcí rodiny spolu s vybranými úředníky a dalšími zaměstnanci zámku a panství. V 50. a 60. letech 19. století sehráli klíčovou roli v přípravě a realizaci divadelních večerů na Kačíně synové hraběte Jindřicha Chotka (1802–1864) – Rudolf Karel, Emerich, Ferdinand a Arnošt. Ti byli divadlem takřka „odkojeni“ a do hereckých aktivit se zapojovali již jako děti, aby postupem času dorostli do rolí dospělých. Hlavním iniciátorem divadelního dění na Kačíně byl Rudolf Karel Chotek (1832–1894), který se uplatnil nejen jako herec, ale i jako režisér, scénárista, dramaturg, překladatel, ale i autor vlastních divadelních her.

Repertoár

Přestože byl Rudolf Karel Chotek poměrně plodným autorem, který po sobě zanechal 14 divadelních her (12 napsaných německy a 2 česky), převažovaly v repertoáru kačinského divadla hry oblíbených dobových autorů. Zpočátku zde dominovaly ty z pera Augusta von Kotzebue (1761–1819), jenž byl v první polovině 19. století nejhranějším dramatikem německy mluvících oblastí střední Evropy. Jeho jedno či dvouaktové humorně laděné žánrové hry s lechtivými zápletkami se obvykle odehrávaly v interiéru a obešly se bez složitých dekorací i početného hereckého obsazení. Postupem doby se na Kačíně začaly hrát také náročnější



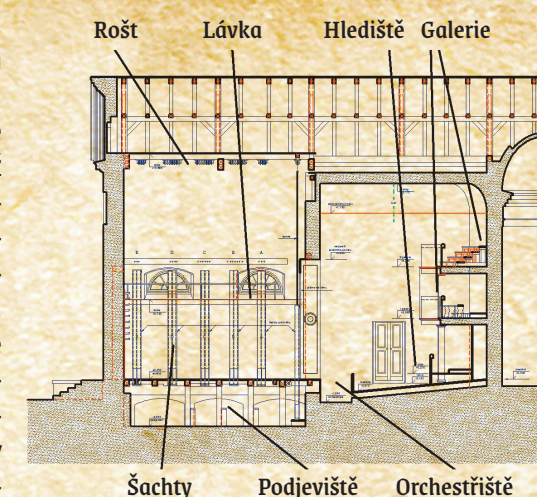
Jeviště se všemi typy divadelních dekorací – boční dekorace, prospekty a sufity

divadelní kusy. V tomto směru představovala zásadní milník adaptace Schillerovy čtyřaktové hry Vilém Tell, v níž roku 1849 vystoupilo celkem 31 postav. Další náročnější dramatický kus představovalo pásmo vybraných scén ze Shakespearových her. V repertoáru kačinského divadla se poměrně často objevovaly i hry francouzských autorů přeložené do němčiny. Za jistou „perličku“ lze považovat odehrání jedné ruské hry. Česká divadelní tvorba byla zastoupena především díly Jana Nepomuka Štěpánka (1783–1844) a Josefa Kajetána Tyla (1808–1856). V kačinském divadle se hrálo převážně německy, avšak postupně se začala prosazovat i čeština. Český jazyk zněl nejen v inscenacích českých autorů, ale do češtiny se překládaly také některé hry německých a rakouských dramatiků.

Divadelní prostor

Divadlo má obdélníkový půdorys a zaujímá více než polovinu severního pavilónu. Svým nezvyklým tvarem se odlišuje od klasických divadelních sálů podkovovitého typu a vytváří tím blízký vztah mezi hledištěm a je-

vištěm. Kačinské jeviště, doplněné propadlištěm a vysokým provazištěm, je poměrně hluboké a téměř vodorovné, což bylo v tehdejší době neobvyklé. Prostor hlediště, který odděluje od jeviště malé orchestřiště, sestává z parteru, lóže a dvou galerií. Divadelní technika se na Kačíně dochovala prakticky v původním stavu: porušené jsou pouze některé funkční prvky umístěvané a aretace kulís.

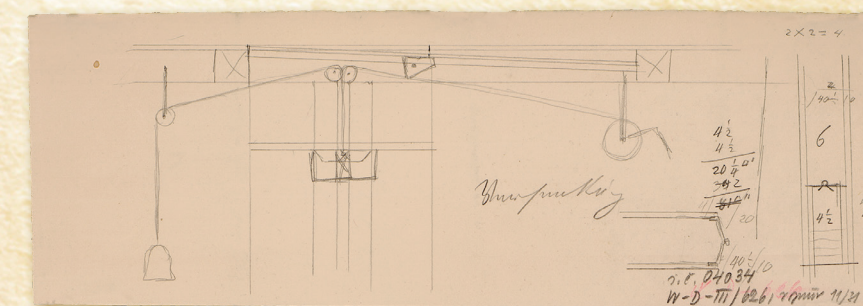


Divadlo z profilu: hlediště je u orchestřiště 11 metrů široké, jeho hloubka je 7 metrů; jeviště má 12 metrů na šířku a 8,5 metrů na hloubku.

Divadelní mašinérie

Jevištní vybavení kačinského zámeckého divadla – mašinérie – představuje důležitý doklad divadelní techniky 19. století na území České republiky. Jeho hodnota a jedinečnost spočívá v kombinaci místních technických řešení se vzory převzatými z jiných evropských divadel. Ze kterých prvků se sestávala?

Rošt Upevňování provazů na kladky, které jsou zavěšené na nosných trámech roštu, muselo být velmi obtížné. Soudobá divadla takový systém nepoužívala, což vyvolává zajímavou otázku ohledně původu jevištního vybavení na Kačíně. Je proto docela možné, že tyto jevištní prvky byly navrženy osobami, které neměly žádné zkušenosti s divadelní technikou.



Jedna z dochovaných skic kladkového systému k upevňování kulís

Visutá lávka Sloužila k obsluze jevištních tahů – konopných provazů vedených kladkovým systémem zavěšeným na stropě. Jednotlivé provazy byly upevněny k prknu nad lávkou a označeny značkami.



Lávka a 4 dřevěné šachty se závažími

Dřevěné šachty se závažími Vertikální dřevěné šachty po levé straně jeviště byly používány pro vedení pohybu závaží fungujících jako protiváha pro spouštěné a vytahované dekorace. U tehdejších divadel obvyklý prvek, dnes však dochováno pouze na Kačíně.